

Prognoza oddziaływania na środowisko

projektu zmiany miejscowego planu zagospodarowania
przestrzennego Gminy Turawa, obejmującego
obrzeża Jezior Turawskich

Skład autorski:

mgr Kamila Perwenis – koordynator zespołu

mgr inż. Mateusz Jahn – członek zespołu

Opole, 12 marca 2026 r.

*Prognoza oddziaływania na środowisko projektu zmiany mpzp
Gminy Turawa, obejmującego obrzeża Jezior Turawskich*

SPIS TREŚCI

1. WPROWADZENIE.....	5
1.1. PODSTAWY FORMALNO-PRAWNE PROGNOZY.....	5
1.2. CEL I ZAKRES PROGNOZY.....	5
2. INFORMACJE O ZAWARTOŚCI, GŁÓWNYCH CELACH PROJEKTOWANEGO DOKUMENTU ORAZ JEGO POWIĄZANIACH Z INNYMI DOKUMENTAMI	6
2.1. GŁÓWNE CELE MIEJSCOWEGO PLANU ZAGOSPODAROWANIA PRZESTRZENNEGO	6
2.2. ZAWARTOŚĆ PROJEKTU MIEJSCOWEGO PLANU ZAGOSPODAROWANIA PRZESTRZENNEGO....	9
2.3. POWIĄZANIA PLANU Z INNYMI DOKUMENTAMI.....	10
3. INFORMACJE O METODACH ZASTOSOWANYCH PRZY SPORZĄDZANIU PROGNOZ	13
4. CHARAKTERYSTYKA I OCENA ISTNIEJĄCEGO STANU ŚRODOWISKA.....	15
4.1. POŁOŻENIE I CHARAKTERYSTYKA OBSZARU OPRACOWANIA	15
4.1.1. POŁOŻENIE ADMINISTRACYJNE	15
4.1.2. POŁOŻENIE FIZYCZNO – GEOGRAFICZNE.....	17
4.2. OBSZAR OBJĘTY ZMIANĄ MIEJSCOWEGO PLANU NA TLE PONADLOKALNEGO SYSTEMU POWIĄZAŃ PRZYRODNICZYCH	17
4.3. POSZCZEGÓLNE ELEMENTY PRZYRODNICZNE ORAZ ICH WZAJEMNE POWIĄZANIA	17
4.3.1. BUDOWA GEOLOGICZNA I SUROWCE MINERALNE	17
4.3.2. RZEŻBA TERENU	18
4.3.3. GLEBY I STRUKTURA UŻYTKOWANIA GRUNTÓW	19
4.3.4. STOSUNKI WODNE	20
4.3.5. WARUNKI KLIMATYCZNE	23
4.3.6. JAKOŚĆ POWIETRZA ATMOSFERYCZNEGO ORAZ KLIMAT AKUSTYCZNY.....	23
4.3.7. STRUKTURA PRZYRODNICZA OBSZARU	27
4.3.8. WALORY KRAJOBRAZOWE.....	29
4.3.9. ZAGROŻENIA ZEWNĘTRZNE	31
4.4. CHARAKTERYSTYKA ŚRODOWISKA KULTUROWEGO.....	32
5. POTENCJALNE ZMIANY STANU ŚRODOWISKA W PRZYPADKU BRAKU REALIZACJI USTALEŃ PROJEKTOWANEJ ZMIANY PLANU MIEJSCOWEGO	32
6. ISTNIEJĄCE PROBLEMY OCHRONY ŚRODOWISKA ISTOTNE Z PUNKTU WIDZENIA REALIZACJI USTALEŃ PROJEKTU ZMIANY MIEJSCOWEGO PLANU, W SZCZEGÓLNOŚCI DOTYCZĄCE OBSZARÓW PODLEGAJĄCYCH OCHRONIE NA PODSTAWIE USTAWY Z DNIA 16 KWIEŃNIA 2004 R. O OCHRONIE PRZYRODY.....	33
7. CELE OCHRONY ŚRODOWISKA USTANOWIONE NA SZCZEBLU MIĘDZYNARODOWYM, WSPÓLNOTOWYM I KRAJOWYM, ISTOTNE Z PUNKTU WIDZENIA PROJEKTU ZMIANY PLANU ORAZ SPOSOBY, W JAKICH TE CELE I INNE PROBLEMY ŚRODOWISKA ZOSTAŁY UWZGLĘDNIONE PODCZAS OPRACOWYWANIA PLANU	34

8. PRZEWIDYWANE ZNACZĄCE ODDZIAŁYWANIA SKUTKÓW REALIZACJI USTALEŃ PROJEKTU ZMIANY MIEJSCOWEGO PLANU NA ŚRODOWISKO	39
8.1. ODDZIAŁYWANIA NA OBSZARY OBJĘTE OCHRONĄ PRAWNĄ, W TYM NA CELE I PRZEDMIOTY OCHRONY OBSZARÓW NATURA 2000 ORAZ INTEGRALNOŚĆ TYCH OBSZARÓW	39
8.2. ODDZIAŁYWANIA NA RÓŻNORODNOŚĆ BIOLOGICZNĄ, ROŚLINY, ZWIERZĘTA	43
8.3. ODDZIAŁYWANIA NA WODY POWIERZCHNIOWE I PODZIEMNE	44
8.4. ODDZIAŁYWANIA NA POWIETRZE ATMOSFERYCZNE, KLIMAT I KLIMAT AKUSTYCZNY	47
8.5. ODDZIAŁYWANIA NA POWIERZCHNIĘ ZIEMI I ZASOBY NATURALNE	50
8.6. ODDZIAŁYWANIA NA KRAJOBRAZ	50
8.7. ODDZIAŁYWANIA NA ZABYTKI I DOBRA MATERIALNE	51
8.8. ODDZIAŁYWANIA NA ZDROWIE I WARUNKI ŻYCIA LUDZI	51
8.9. PODSUMOWANIE POTENCJALNYCH ODDZIAŁYWAŃ	52
9. INFORMACJE O MOŻLIWYM TRANSGRANICZNYM ODDZIAŁYWANIU NA ŚRODOWISKO	55
10. WNIOSKI I WYTYCZNE Z PRZEPROWADZONYCH OCEN I ANALIZ	55
10.1. PROPONOWANE ROZWIĄZANIA MAJĄCE NA CELU ZAPOBIEGANIE, OGRANICZENIE LUB KOMPENSACJĘ PRZYRODNICZĄ NEGATYWNYCH ODDZIAŁYWAŃ NA ŚRODOWISKO, MOGĄCYCH BYĆ REZULTATEM REALIZACJI PROJEKTU ZMIANY MIEJSCOWEGO PLANU, W SZCZEGÓLNOŚCI NA CELE I PRZEDMIOT OCHRONY OBSZARU NATURA 2000 ORAZ INTEGRALNOŚĆ TEGO OBSZARU	55
10.2. ZAGADNIENIA DOTYCZĄCE ŁAGODZENIA ZMIAN KLIMATU I ADAPTACJI DO JEGO ZMIAN	57
10.3. PROPOZYCJE ROZWIĄZAŃ ALTERNATYWNYCH DO ROZWIĄZAŃ ZAWARTYCH W PROJEKCIE ZMIANY PLANU MIEJSCOWEGO WRAZ Z UZASADNIENIEM ICH WYBORU LUB WYJAŚNIENIEM ICH BRAKU	58
11. PROPOZYCJE DOTYCZĄCE PRZEWIDYWANYCH METOD ANALIZY SKUTKÓW REALIZACJI POSTANOWIEŃ PROJEKTU ZMIANY MIEJSCOWEGO PLANU ORAZ CZĘSTOTLIWOŚCI JEJ PRZEPROWADZANIA	58
12. STRESZCZENIE W JĘZYKU NIESPECJALISTYCZNYM	59
13. ZESTAWIENIE MATERIAŁÓW WYKORZYSTANYCH PRZY OPRACOWANIU PROGNOZY	62
14. SPIS ZAŁĄCZNIKÓW, RYSUNKÓW, TABEL I FOTOGRAFII	65
OŚWIADCZENIE	66

1. WPROWADZENIE

1.1. PODSTAWY FORMALNO-PRAWNE PROGNOZY

Uchwałą nr XVI/119/2025 Rady Gminy Turawa z dnia 25 sierpnia 2025 r. przystąpiono do sporządzenia zmiany miejscowego planu zagospodarowania przestrzennego Gminy Turawa, obejmującego obszar Jezior Turawskich. Projekt zmiany planu stanowi przedmiot strategicznej oceny oddziaływania na środowisko.

Podstawę prawną sporządzenia prognozy określają zapisy:

- ustawy z dnia 27 marca 2003 r. o planowaniu i zagospodarowaniu przestrzennym [1], zwanej dalej ustawą o planowaniu i zagospodarowaniu przestrzennym, w brzmieniu art. 17 pkt 4;
- ustawy z dnia 3 października 2008 r. o udostępnianiu informacji o środowisku i jego ochronie, udziale społeczeństwa w ochronie środowiska oraz o ocenach oddziaływania na środowisko [2], zwanej dalej ustawą o udostępnianiu informacji o środowisku, w brzmieniu art. 46 ust. 1 pkt 1, art. 46 ust. 2, implementując tym samym zapisy m.in.:
- Dyrektywy 2001/42/WE Parlamentu Europejskiego i Rady z dnia 27 czerwca 2001 r. w sprawie oceny wpływu niektórych planów i programów na środowisko;
- Dyrektywy 2003/4/WE Parlamentu Europejskiego i Rady z dnia 28 stycznia 2003 r. w sprawie publicznego dostępu do informacji dotyczących środowiska i uchylającej dyrektywę Rady 90/313/EWG;
- Dyrektywy 2003/35/WE Parlamentu Europejskiego i Rady z dnia 26 maja 2003 r. przewidującej udział społeczeństwa w odniesieniu do sporządzania niektórych planów i programów w zakresie środowiska oraz zmieniającej w odniesieniu do udziału społeczeństwa i dostępu do wymiaru sprawiedliwości dyrektywę Rady 85/337/EWG i 96/61/WE;
- Dyrektywy 2014/52/UE Parlamentu Europejskiego i Rady z dnia 16 kwietnia 2014 r. w sprawie oceny wpływu wywieranego przez niektóre przedsięwzięcia publiczne i prywatne na środowisko.

W świetle powyższego, zgodnie z ustawą o udostępnianiu informacji o środowisku [2] organ opracowujący projekt miejscowego planu zagospodarowania przestrzennego lub projekt zmiany planu jest zobligowany do przeprowadzenia strategicznej oceny oddziaływania na środowisko, czego wynikiem jest sporządzenie prognozy oddziaływania na środowisko. Strukturę i zawartość prognozy określa art. 51 ust. 2 oraz art. 52 ww. ustawy.

W ramach strategicznej oceny oddziaływania na środowisko organ opracowujący projekt dokumentu wraz z prognozą oddziaływania na środowiska ma obowiązek przekazania ww. dokumentów do opiniowania właściwym organom oraz zapewnienia udziału społecznego w postępowaniu zgodnie z art. 54 ustawy o udostępnianiu informacji o środowisku [2].

1.2. CEL I ZAKRES PROGNOZY

Celem prognozy jest identyfikacja i ocena skutków oddziaływania ustaleń projektu zmiany planu, będących potencjalnym wynikiem realizacji projektowanego zagospodarowania przestrzeni, na następujące elementy środowiska: różnorodność biologiczną, zwierzęta, rośliny, wodę, powietrze, powierzchnię ziemi, krajobraz, klimat, zasoby naturalne, zabytki, dobra materialne, ludzi.

Punktem wyjścia dla przeprowadzanych analiz jest opracowanie charakterystyki środowiska oraz identyfikacja aktualnego stanu obszaru objętego ustaleniami dokumentu planistycznego, wraz z identyfikacją najważniejszych uwarunkowań przyrodniczych i środowiskowych w skali lokalnej oraz

ponadlokalnej. Celem wykonywanych analiz jest identyfikacja potencjalnych konfliktów między dotychczasowym sposobem użytkowania przestrzeni (dotychczasowymi jej użytkownikami), a zaprojektowanym zagospodarowaniem, przy zapewnieniu realizacji założonych celów ekologicznych i możliwości zastosowania rozwiązań planistycznych, najkorzystniejszych dla środowiska.

W prognozie obok identyfikacji charakteru i zasięgu potencjalnego oddziaływania skutków oddziaływania ustaleń projektu zmiany planu wyznacza się działania mające na celu zapobieganie/minimalizację potencjalnych negatywnych oddziaływań na środowisko. Ponadto dokonuje się oceny potencjalnych skutków środowiskowych w przypadku nieprzyjęcia dokumentu.

Struktura i zawartość prognozy wypełniają zapisy art. 51 ust. 2 oraz art. 52 ust. 1 i 2 ustawy o udostępnianiu informacji o środowisku [2]. Pełen zakres prognozy oddziaływania na środowisko, jak również stopień szczegółowości informacji zawartych w opracowaniu został uzgodniony z Państwowym Powiatowym Inspektorem Sanitarnym oraz z Regionalnym Dyrektorem Ochrony Środowiska, wypełniając tym samym wymogi art. 53 ust. 1 ww. ustawy. Wskazania dotyczące opracowania dokumentu prognozy oddziaływania na środowisko projektu zmiany miejscowego planu zagospodarowania przestrzennego Gminy Turawa, obejmującego obszar Jezior Turawskich przekazano pismami:

- Regionalnego Dyrektora Ochrony Środowiska w Opolu – pismo nr WOOŚ.411.1.105.2025.MSe z dnia 23 grudnia 2025 r.,
- Państwowego Powiatowego Inspektora Sanitarnego w Opolu – pismo nr NZ.9022.2.22.2025.EK z dnia 12 grudnia 2025 r.

2. INFORMACJE O ZAWARTOŚCI, GŁÓWNYCH CELACH PROJEKTOWANEGO DOKUMENTU ORAZ JEGO POWIĄZANIACH Z INNYMI DOKUMENTAMI

2.1. GŁÓWNE CELE MIEJSCOWEGO PLANU ZAGOSPODAROWANIA PRZESTRZENNEGO

Zgodnie z zapisami ustawy o planowaniu i zagospodarowaniu przestrzennym [1] miejscowy plan zagospodarowania przestrzennego sporządza się w celu ustalenia przeznaczenia terenów, w tym dla inwestycji celu publicznego, oraz określenia sposobów ich zagospodarowania i zabudowy.

Sporządzenie i uchwalenie planu miejscowego umożliwia sformułowanie szczegółowych rozwiązań funkcjonalno-przestrzennych prowadzących do jednolitego ukształtowania zabudowy oraz zagospodarowania terenów objętych opracowaniem.

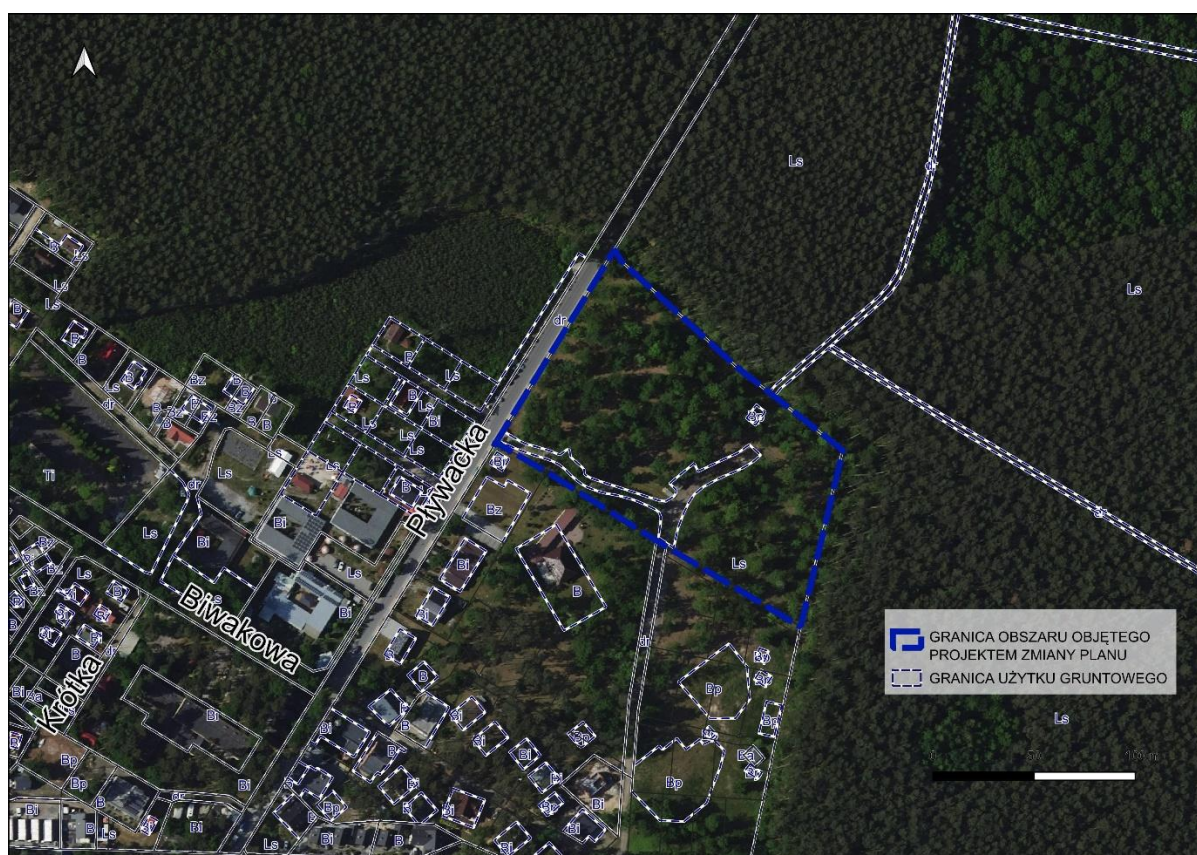
Przedmiotem i głównym celem planu podlegającego strategicznej ocenie oddziaływania na środowisko jest ustalenie przeznaczenia i zagospodarowania terenu na obszarze objętym projektem zmiany miejscowego planu zagospodarowania przestrzennego Gminy Turawa, obejmującego obszar Jezior Turawskich, zwanym zamiennie projektem zmiany planu.

Granica oraz zakres ustaleń projektu zmiany planu wynikają z Uchwały nr XVI/119/2025 Rady Gminy Turawa z dnia 25 sierpnia 2025 r. w sprawie przystąpienia do sporządzenia zmiany miejscowego planu zagospodarowania przestrzennego Gminy Turawa, obejmującego obszar Jezior Turawskich.

Obszar objęty projektem zmiany planu obejmuje jedną działkę ewidencyjną nr 1209/25 am. 7, położoną w obrębie Turawa przy ulicy Pływackiej, na północnym brzegu Jeziora Turawskiego. Powierzchnia działki wynosi ok. 1,5 ha. Zgodnie z ewidencją gruntów i budynków (dane dotyczące struktury użytków gruntowych) teren objęty projektem zmiany planu stanowią: zurbanizowane tereny niezabudowane lub w trakcie zabudowy, oznaczone symbolem Bp, drogi (dr) oraz lasy (Ls). Jest to teren niezabudowany, porośnięty drzewostanem o charakterze luźnym, z przewagą drzew liściastych. Na obszarze występują pojedyncze elementy zagospodarowania takie jak utwardzona droga wewnętrzna, fragmenty ciągów pieszych oraz dwa niewielkie obiekty o charakterze gospodarczym.

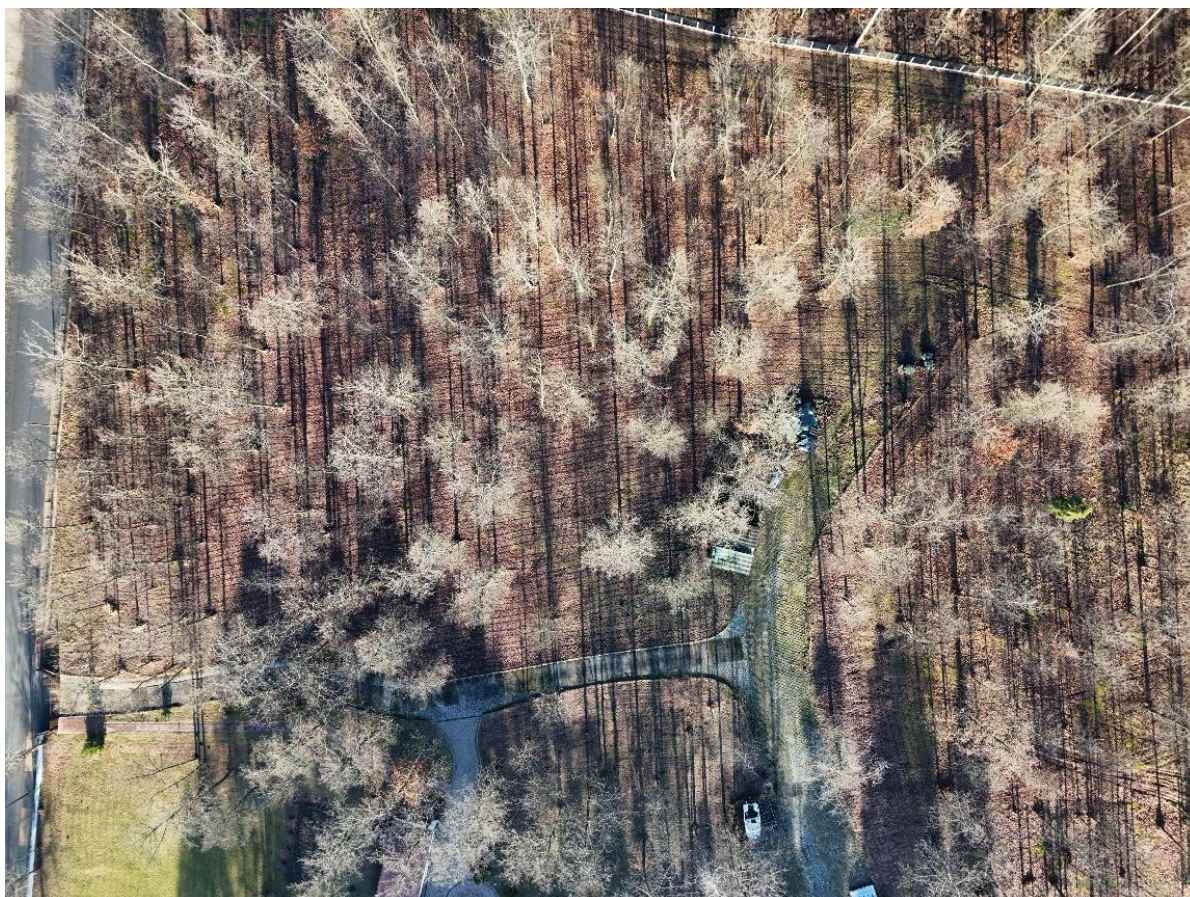
Teren graniczy od północy, wschodu i zachodu z obszarami leśnymi. W części południowej występuje zabudowa o charakterze rekreacyjnym. Obsługa komunikacyjna analizowanego obszaru zapewniona jest poprzez ul. Pływacką.

Istniejący sposób zagospodarowania i użytkowania terenu ukazano na Rysunku 1.



Rysunek 1. Obszar objęty projektem zmiany planu

Źródło: Opracowanie własne



Fot. 1. Obecne zagospodarowanie obszaru opracowania projektu zmiany planu

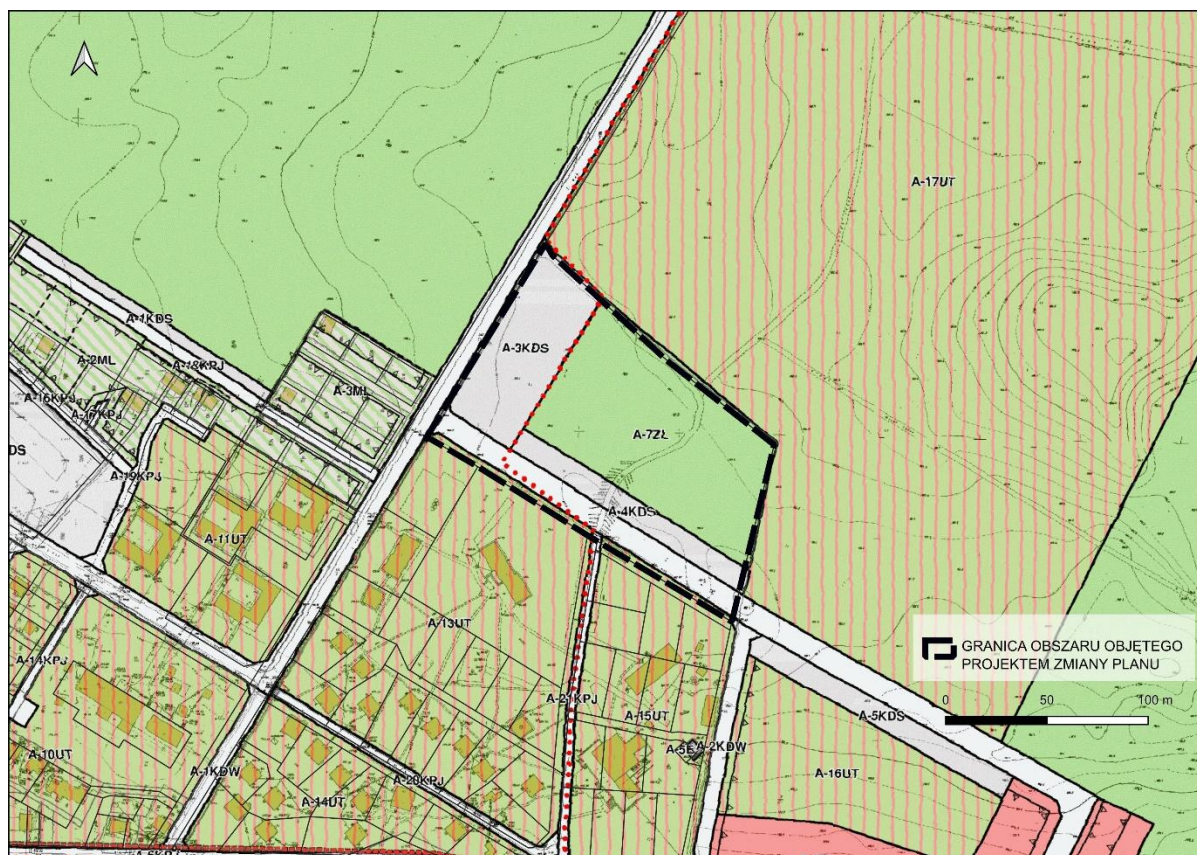
Źródło: Fotografia wykonana przez MJ-PLAN MATEUSZ JAHN

Projekt zmiany planu objęty strategiczną oceną oddziaływania na środowisko stanowi zmianę miejscowego planu zagospodarowania przestrzennego Gminy Turawa, obejmującego obrzeża Jezior Turawskich uchwalonego uchwałą Rady Gminy Turawa Nr XXVII/166/2009 z dnia 5 czerwca 2009 r., opublikowaną w Dzienniku Urzędowym Województwa Opolskiego w dniu 17 lipca 2009 r., Nr 53 poz. 899. Dotychczas obowiązujące ustalenia planu dla terenów objętych zmianą przedstawiono na Rysunku 2.

Obowiązujący miejscowy plan zagospodarowania od 2009 roku stanowił podstawę prawną realizacji wszelkich inwestycji na tym obszarze. W planie tym na analizowanym obszarze ustalono następujące przeznaczenia terenów: ulic publicznych klasy dojazdowej (A-4KDD), parkingów (A-3KDS, A-4KDS) oraz lasów (A-7ZL). Celem zmiany planu jest przeanalizowanie możliwości wprowadzenia nowych funkcji zagospodarowania terenu, w szczególności związanych z usługami turystyki, sportu i rekreacji. Zmiana planu podyktowana jest potrzebą dostosowania ustaleń planistycznych do aktualnych uwarunkowań społeczno-gospodarczych oraz potencjału turystyczno-rekreacyjnego tego obszaru. Ponadto celem opracowania jest uporządkowanie zasad zagospodarowania terenów położonych w sąsiedztwie Jezior Turawskich, przy jednoczesnym uwzględnieniu obowiązujących przepisów prawa, w tym zasad ochrony środowiska, krajobrazu oraz ładu przestrzennego, a także stworzenie podstaw do zrównoważonego rozwoju funkcji rekreacyjnych i sportowych na obszarze objętym zmianą planu.

Głównym zadaniem opracowywanego dokumentu jest ustalenie nowych przeznaczeń terenów, parametrów i wskaźników urbanistycznych, zapewnienie prawidłowych rozwiązań w zakresie

obsługi komunikacyjnej, określenie zasad zagospodarowania w tym, w przypadku stwierdzonej konieczności - wprowadzenie pewnych ograniczeń w zabudowie terenu.



Rysunek 2. Obszar objęty projektem zmiany planu na tle ustaleń obowiązującego planu

Źródło: Opracowanie własne

2.2. ZAWARTOŚĆ PROJEKTU MIEJSCOWEGO PLANU ZAGOSPODAROWANIA PRZESTRZENNEGO

Zawartość projektu miejscowego planu zagospodarowania przestrzennego wynika z treści art. 15 ustawy o planowaniu i zagospodarowaniu przestrzennym [1]. Miejscowy plan stanowi akt prawa miejscowego, w którym, wypełniając przepisy art. 15 ust. 2 ww. ustawy określa się obligatoryjnie:

- *przeznaczenie terenów oraz linie rozgraniczające tereny o różnym przeznaczeniu lub różnych zasadach zagospodarowania;*
- *zasady ochrony i kształtowania ładu przestrzennego;*
- *zasady ochrony środowiska, przyrody i krajobrazu;*
- *zasady kształtowania krajobrazu;*
- *zasady ochrony dziedzictwa kulturowego i zabytków, w tym krajobrazów kulturowych, oraz dóbr kultury współczesnej;*
- *wymagania wynikające z potrzeb kształtowania przestrzeni publicznych;*
- *zasady kształtowania zabudowy oraz wskaźniki zagospodarowania terenu;*
- *granice i sposoby zagospodarowania terenów lub obiektów podlegających ochronie, na podstawie odrębnych przepisów;*
- *szczegółowe zasady i warunki scalania i podziału nieruchomości objętych planem miejscowym;*

- szczególne warunki zagospodarowania terenów oraz ograniczenia w ich użytkowaniu, w tym zakaz zabudowy;
- zasady modernizacji, rozbudowy i budowy systemów komunikacji i infrastruktury technicznej;
- sposób i termin tymczasowego zagospodarowania, urządzania i użytkowania terenów;
- stawki procentowe, na podstawie których ustala się opłatę od wzrostu wartości nieruchomości.

Zgodnie z art. 15 ust. 1 ustawy o planowaniu i zagospodarowaniu przestrzennym [1], w związku z art. 67 ust. 3 pkt 2 ustawy z dnia 7 lipca 2023 r. o zmianie ustawy o planowaniu i zagospodarowaniu przestrzennym oraz niektórych innych ustaw [8] Wójt Gminy Turawa sporządził projekt zmiany miejscowego planu zagospodarowania przestrzennego zawierający część tekstową i graficzną wraz z uzasadnieniem, uwzględniając politykę przestrzenną gminy określoną w Studium uwarunkowań i kierunków zagospodarowania przestrzennego gminy Turawa. Część tekstową projektu zmiany planu stanowi uchwała wraz z niezbędnymi załącznikami. Część graficzną projektu zmiany planu stanowi rysunek planu - załącznik nr 1, stanowiący integralną część uchwały, opracowany w skali 1:1000.

W projekcie zmiany planu ustalono następujące podstawowe klasy przeznaczenia terenów:

- 1) teren usług turystyki lub sportu i rekreacji **UT-US**;
- 2) teren drogi dojazdowej **KDD**;
- 3) teren komunikacji drogowej wewnętrznej **KR**.

2.3. POWIĄZANIA PLANU Z INNYMI DOKUMENTAMI

Przy opracowaniu prognozy uwzględniono dokumenty, w swej treści zawierające istotne zagadnienia z zakresu ochrony środowiska, ochrony przyrody, jak również kwestie związane ze zrównoważonym rozwojem. Do najistotniejszych ustaleń tychże dokumentów, opracowanych na różnych poziomach: wspólnotowym, krajowym, regionalnym i lokalnym odniesiono się m.in. w zapisach rozdziału 7 niniejszej prognozy, pt. „Cele ochrony środowiska ustanowione na szczeblu międzynarodowym, wspólnotowym i krajowym, istotne z punktu widzenia projektu planu oraz sposoby, w jakich te cele i inne problemy środowiska zostały uwzględnione podczas opracowywania planu”.

Wśród dokumentów szczebla krajowego i regionalnego zawierających ustalenia i wskazania istotne z punktu widzenia opracowywanego planu miejscowego, które ten plan wypełnia, znajdują się, m.in.:

- Polityka Ekologiczna Państwa 2030 (PEP2030) [27],
- Koncepcja Rozwoju Kraju 2050 (KRK 2050) - dokument przyjęty przez Radę Ministrów 25 lipca 2025 r. To dokument wizyjny, który jest kierunkowskazem w zarządzaniu rozwojem Polski. Koncepcja ma stać się dokumentem łączącym planowanie społeczno-gospodarcze z przestrzennym. Przedstawia zintegrowane spojrzenie na długoterminowe wyzwania i szanse rozwojowe Polski, uwzględniając zmieniające się otoczenie globalne, europejskie i krajowe [3],
- Strategia Rozwoju Województwa Opolskiego - Opolskie 2030 - Uchwała nr XXXIV/355/2021 Sejmiku Województwa Opolskiego z dnia 4 października 2021 r. [4],

- Plan zagospodarowania przestrzennego województwa opolskiego - Uchwała nr VI/54/2019 Sejmiku Województwa Opolskiego z dnia 24 kwietnia 2019 r. w sprawie uchwalenia zmiany Planu zagospodarowania przestrzennego województwa opolskiego [5],

natomiast, wśród dokumentów szczebla lokalnego, m.in:

- Strategia Zrównoważonego Rozwoju Gminy Turawa na lata 2015 -2022; uchwałą nr XIX/138/2025 Rady Gminy Turawa z dnia 24 listopada 2025 r. przystąpiono do opracowania projektu „Strategii Rozwoju Gminy Turawa na lata 2026 – 2032”, określając szczegółowy tryb i harmonogram opracowania dokumentu strategii, w tym tryb konsultacji [6],
- Program Ochrony Środowiska dla Gminy Turawa na lata 2022-2025 z uwzględnieniem perspektywy do roku 2030 r. – Uchwała nr XLIII/309/2022 Rady Gminy Turawa z dnia 31 sierpnia 2022 r. w sprawie przyjęcia „Programu Ochrony Środowiska dla Gminy Turawa na lata 2022 – 2025 z uwzględnieniem perspektywy do roku 2030” [7].

Projekt zmiany planu objęty strategiczną oceną oddziaływania na środowisko stanowi zmianę miejscowego planu zagospodarowania przestrzennego Gminy Turawa, obejmującego obszar Jezior Turawskich uchwalonego uchwałą Rady Gminy Turawa Nr XXVII/166/2009 z dnia 5 czerwca 2009 r., opublikowaną w Dzienniku Urzędowym Województwa Opolskiego w dniu 17 lipca 2009 r., Nr 53 poz. 899.

W myśl zapisów art. 34 ust. 1 ustawy o planowaniu i zagospodarowaniu przestrzennym [1], *wejście w życie planu miejscowego powoduje utratę mocy obowiązującej innych planów zagospodarowania przestrzennego lub ich części odnoszących się do objętego nim terenu.*

Stosownie do art. 20 ust. 1 ustawy o planowaniu i zagospodarowaniu przestrzennym [1] plan miejscowy uchwała rada gminy po stwierdzeniu, iż nie narusza on ustaleń studium (w brzmieniu dotychczasowym zgodnie z art. 67 ust. 3 pkt 2 Ustawy z dnia 7 lipca 2023 r. o zmianie ustawy o planowaniu i zagospodarowaniu przestrzennym oraz niektórych innych ustaw [8], do dnia wejścia w życie planu ogólnego gminy).

W obowiązującym Studium uwarunkowań i kierunków zagospodarowania przestrzennego gminy Turawa przyjętym uchwałą nr XL/256/2010 Rady Gminy Turawa z dnia 6 listopada 2010 r. w sprawie: uchwalenia zmiany studium uwarunkowań i kierunków zagospodarowania przestrzennego gminy Turawa [9] tereny objęte zmianą planu znajdują się w granicach:

- terenów usług sportu i rekreacji (**US**)
- terenów usług turystyki (**UT**).

W odniesieniu do wskazanych terenów studium określa następujące szczegółowe zasady i standardy zagospodarowania terenów:

„7. US – Tereny usług sportu i rekreacji – zasady zagospodarowania:

1) podstawowe zagospodarowanie:

- a) terenowe i kubaturowe obiekty i urządzenia sportowe,*
- b) terenowe i kubaturowe obiekty i urządzenia rekreacyjne,*
- c) zieleni urządzonej i place zabaw,*
- d) ulice dojazdowe, drogi wewnętrzne, zaplecze parkingowe i garażowe oraz inne urządzenia i obiekty pełniące służebną rolę wobec funkcji podstawowej,*
- e) sieci i urządzenia infrastruktury technicznej oraz obiekty towarzyszące tym sieciom,*
- f) ścieżki rowerowe,*

- g) zieleni izolacyjna,
- 2) dopuszczalne zagospodarowanie:
 - a) budynki gospodarcze,
 - b) usługi związane z podstawowym zagospodarowaniem terenu (np. hotelarskie, handel, gastronomia),
 - c) funkcje mieszkaniowe jako towarzyszące (np. mieszkanie służbowe lub funkcyjne dla pracowników, mieszkania właścicieli lub zarządców, itp.),
- 3) wskaźniki zagospodarowania terenów:
 - a) nie określa się minimalnej powierzchni biologicznie czynnej oraz maksymalnej powierzchni zabudowy terenu przeznaczonego pod inwestycję.

8. UT – Tereny usług turystyki – zasady zagospodarowania:

- 1) podstawowe zagospodarowanie:
 - a) terenowe i kubaturowe obiekty i urządzenia dla obsługi ruchu turystycznego (hotele, motele, schroniska, domy wycieczkowe, pensjonaty, zespoły zabudowy letniskowej, schroniska młodzieżowe, pola namiotowe, kempingi, bazy turystyki kwalifikowanej wodnej, rowerowej i konnej),
 - b) zieleni urządzona i place zabaw,
 - c) ulice dojazdowe, drogi wewnętrzne, zaplecze parkingowe i garażowe oraz inne urządzenia i obiekty pełniące służebną rolę wobec funkcji podstawowej,
 - d) sieci i urządzenia infrastruktury technicznej oraz obiekty towarzyszące tym sieciom,
 - e) ścieżki rowerowe,
 - f) zieleni izolacyjna,
- 2) dopuszczalne zagospodarowanie:
 - a) terenowe i kubaturowe obiekty i urządzenia sportowe,
 - b) terenowe i kubaturowe obiekty i urządzenia rekreacyjne,
 - c) wysokościowe obiekty widokowe,
 - d) obiekty i urządzenia usługowe związane z podstawowym zagospodarowaniem terenu (np. handel, rozrywka, gastronomia),
 - e) budynki gospodarcze,
 - f) funkcje mieszkaniowe jako towarzyszące (np. mieszkania służbowe lub funkcyjne dla pracowników, mieszkania właścicieli lub zarządców, itp.),
- 3) wskaźniki zagospodarowania terenów:
 - a) minimalna powierzchnia biologicznie czynna 30% powierzchni terenu przeznaczonego do inwestycji,
 - b) maksymalna powierzchnia zabudowy 50% powierzchni terenu przeznaczonego do inwestycji.”

Ustalenia obowiązującego studium w obszarze objętym projektem zmiany planu przedstawiono na Rysunku 3.



Rysunek 3. Ustalenia obowiązującego Studium uwarunkowań i kierunków zagospodarowania przestrzennego Gminy Turawa w obszarze objętym projektem zmiany planu

Źródło: Opracowanie własne

Reasumując, projekt zmiany miejscowego planu zagospodarowania przestrzennego z uwagi na dostosowanie do obowiązujących kierunków zagospodarowania terenów określonych w Studium uwarunkowań i kierunków zagospodarowania przestrzennego Gminy Turawa [9], nie narusza ustaleń tego dokumentu.

3. INFORMACJE O METODACH ZASTOSOWANYCH PRZY SPORZĄDZANIU PROGNOZ

Prognozę oddziaływania na środowisko ustaleń projektu zmiany planu opracowano z zachowaniem wymogów ustawy o udostępnianiu informacji o środowisku [2].

Charakterystykę środowiska sporządzono przy zastosowaniu metody opisowej, natomiast jego stan oceniono, m.in. przy wykorzystaniu dostępnych wskaźników. Uwzględniono informacje bezpośrednio i pośrednio dotyczące ochrony środowiska, przyrody, zrównoważonego rozwoju, zdrowia i życia ludzi zawarte w dokumentach krajowych, regionalnych i lokalnych, zapisy obowiązującego Studium [9], informacje zawarte w prognozach oddziaływania na środowisko sporządzonych dla przyjętych dokumentów powiązanych z obszarem objętym projektem planu miejscowego.

Pierwszym etapem prac nad prognozą było poddanie ocenie obecnego stanu środowiska obszaru objętego projektem zmiany planu, umożliwiając zidentyfikowanie jego walorów i zasobów, jak również istotnych problemów dotyczących jego ochrony. Zbadano położenie obszaru objętego

projektem zmiany planu w ponadlokalnym systemie przyrodniczym opartym o obszarowe formy ochrony przyrody, uwarunkowania morfologiczne, hydrograficzne i klimatyczne.

Analizę i ocenę stanu środowiska oparto o dane państwowego monitoringu środowiska, dane z dostępnych dokumentów strategicznych czy planistycznych, dane statystyki publicznej, jak również materiałów powszechnie dostępnych w Internecie (specjalistyczne portale mapowe instytucji).

Przy sporządzaniu niniejszego opracowania, w tym jego części diagnostycznej, wykorzystano m.in. następujące dokumenty:

- Plan zagospodarowania przestrzennego województwa opolskiego - Uchwała nr VI/54/2019 Sejmiku Województwa Opolskiego z dnia 24 kwietnia 2019 r. w sprawie uchwalenia zmiany Planu zagospodarowania przestrzennego województwa opolskiego [5],
- Program ochrony środowiska województwa opolskiego na lata 2021 – 2027 - Uchwała nr XXXVI/365/2021 Sejmiku Województwa Opolskiego z dnia 30 listopada 2021 r. w sprawie przyjęcia „Programu ochrony środowiska województwa opolskiego na lata 2021 - 2027” [10],
- Program Ochrony Środowiska dla Gminy Turawa na lata 2022-2025 z uwzględnieniem perspektywy do roku 2030 r. – Uchwała nr XLIII/309/2022 Rady Gminy Turawa z dnia 31 sierpnia 2022 r. w sprawie przyjęcia „Programu Ochrony Środowiska dla Gminy Turawa na lata 2022 – 2025 z uwzględnieniem perspektywy do roku 2030” [7],
- Prognoza oddziaływania na środowisko projektu Program Ochrony Środowiska dla Gminy Turawa na lata 2022-2025 z uwzględnieniem perspektywy do roku 2030 r. [28],
- Strategia Zrównoważonego Rozwoju Gminy Turawa na lata 2015 -2022; uchwałą nr XIX/138/2025 Rady Gminy Turawa z dnia 24 listopada 2025 r. przystąpiono do opracowania projektu „Strategii Rozwoju Gminy Turawa na lata 2026 – 2032”, określając szczegółowy tryb i harmonogram opracowania dokumentu strategii, w tym tryb konsultacji [6],
- Studium uwarunkowań i kierunków zagospodarowania przestrzennego gminy Turawa przyjęty uchwałą nr XL/256/2010 Rady Gminy Turawa z dnia 6 listopada 2010 r. w sprawie: uchwalenia zmiany studium uwarunkowań i kierunków zagospodarowania przestrzennego gminy Turawa [9],
- Program Opieki nad Zabytkami dla Gminy Turawa na lata 2024-2027 (Uchwała Nr VIII/59/2024 Rady Gminy Turawa z dnia 22 listopada 2024 r. w sprawie przyjęcia Programu Opieki nad Zabytkami dla Gminy Turawa na lata 2024-2027) [11].

W drugim etapie opracowywania prognozy dokonano oceny wpływu realizacji ustaleń projektu zmiany planu na poszczególne elementy środowiska, z uwzględnieniem występujących pomiędzy nimi zależności i oddziaływań. W procedurze rozpatrywania oddziaływania ustaleń projektu zmiany planu analizie poddano wszystkie komponenty środowiska przyrodniczego. Ocenę przeprowadzono kompleksowo dla jednego wariantu ustaleń planistycznych. W ocenie wykorzystano metodę indukcyjno – opisową oraz metodę analogii do oddziaływań istniejących tego typu przedsięwzięć.

4. CHARAKTERYSTYKA I OCENA ISTNIEJĄCEGO STANU ŚRODOWISKA

4.1. POŁOŻENIE I CHARAKTERYSTYKA OBSZARU OPRACOWANIA

4.1.1. POŁOŻENIE ADMINISTRACYJNE

Obszar objęty projektem zmiany miejscowego planu zagospodarowania przestrzennego Gminy Turawa, obejmującego obrzeża Jezior Turawskich zlokalizowany jest w województwie opolskim, w powiecie opolskim, w gminie Turawa. Obszar ten stanowi jedna działka ewidencyjna nr 1209/25 am. 7 obręb Turawa o powierzchni ok. 1,5 ha, położona przy ul. Pływackiej, na północnym brzegu Jeziora Turawskiego. Działka ta stanowi teren niezabudowany, porośnięty drzewostanem o charakterze luźnym, z przewagą drzew liściastych. W jej granicach występują pojedyncze elementy zagospodarowania takie jak utwardzona droga wewnętrzna, fragmenty ciągów pieszych oraz dwa niewielkie obiekty o charakterze gospodarczym. Obsługa komunikacyjna analizowanego obszaru zapewniona jest poprzez ul. Pływacką. Zgodnie ze strukturą użytków obszar objęty projektem zmiany planu tworzą grunty zurbanizowane niezabudowane (Bp), drogi (dr) oraz lasy (Ls).

Obszar opracowania sąsiaduje z terenami zabudowanymi (zabudowa rekreacyjna) oraz gruntami leśnymi.



Fot. 2. Obecne zagospodarowanie obszaru opracowania projektu zmiany planu

Źródło: Fotografia wykonana przez MJ-PLAN MATEUSZ JAHN



Fot. 3. Obecne zagospodarowanie obszaru opracowania projektu zmiany planu
Źródło: Fotografia wykonana przez MJ-PLAN MATEUSZ JAHN



Fot. 4. Obecne zagospodarowanie otoczenia obszaru opracowania projektu zmiany planu
Źródło: Fotografia wykonana przez MJ-PLAN MATEUSZ JAHN

4.1.2. POŁOŻENIE FIZYCZNO – GEOGRAFICZNE

Zgodnie z podziałem Polski na mezoregiony fizyczno-geograficzne wg J. Kondrackiego (podział zmodyfikowany i uszczegółowiony w 2018 roku przez międzyuczelniany zespół naukowców pod kierownictwem Jerzego Solona [29]), obszar objęty opracowaniem znajduje się w granicach makroregionu Nizina Śląska, w obrębie mezoregionu – Równina Opolska.

- MEGAREGION - Pozaalpejska Europa Środkowa (3)

- PROWINCJA – Niż Środkowoeuropejski (31)

- PODPROWINCJA – Niziny Środkowopolskie (318)

- MAKROREGION – Nizina Śląska (318.5)

- MEZOREGION - Równina Opolska (318.57)

Zawarcie obszaru objętego opracowaniem w granicach Równiny Opolskiej ma wpływ na mało zróżnicowaną rzeźbę terenu obszaru objętego opracowaniem.

4.2. OBSZAR OBJĘTY ZMIANĄ MIEJSCOWEGO PLANU NA TLE PONADLOKALNEGO SYSTEMU POWIĄZAŃ PRZYRODNICZYCH

Lokalizacja obszaru objętego opracowaniem wskazuje na następujące powiązania z liniowymi i powierzchniowymi zewnętrznymi strukturami przyrodniczymi:

- teren zawarty jest w całości w granicach Obszaru Chronionego Krajobrazu „Lasy Stobrawsko – Turawskie”;
- zgodnie z Mapą korytarzy ekologicznych opracowaną przez Instytut Biologii Ssaków PAN w Białowieży we współpracy z Pracownią na rzecz Wszystkich Istot (w ramach projektu ze środków EEA/EOG) – aktualizacja w 2012 r. [26], teren objęty opracowaniem położony jest w granicach korytarza ekologicznego Bory Stobrawskie GKPdC-12. Korytarz ten stanowi korytarz główny migracji dużych drapieżników i ssaków leśnych, łączący przeciwległe krańce kraju, tzw. korytarz krajowy, KPdC – korytarz południowo centralny [37];
- obszar położony jest w odległości ok. 160 m od granic korytarza ekologicznego o randze regionalnej obejmującego Zbiornik Turawa wraz z dolinami rzek włączonymi w obszar dorzecza Odry, wykazanego w planie zagospodarowania przestrzennego województwa opolskiego [5];
- obszar położony jest w odległości ok. 160 m od granic Obszaru Natura 2000 - Obszaru Specjalnej Ochrony Ptaków Zbiornik Turawa PLB160004;
- cały obszar znajduje się w obrębie udokumentowanego Głównego Zbiornika Wód Podziemnych nr 335 Zbiornik Krapkowice – Strzelce Opolskie.

4.3. POSZCZEGÓLNE ELEMENTY PRZYRODNICZNE ORAZ ICH WZAJEMNE POWIĄZANIA

4.3.1. BUDOWA GEOLOGICZNA I SUROWCE MINERALNE

Obszar gminy Turawa położony jest w południowo-wschodniej części Monokliny Przesudeckiej, jednej z największych jednostek strukturalnych Opolszczyzny. Podłoże budują skały

magmowe i metamorficzne wieku prekambryjskiego, na których zalegają utwory karbonu, permu i triasu. Ich występowanie związane jest z następującymi jednostkami tektonicznymi: Strefą Fałdów Młodowaryscyjskich, Monokliną Przedsudecka oraz Depresją Śląsko - Opolską. Starsze formacje przykrywa warstwa osadów kenozoicznych [7].

Monoklina Przedsudecka zbudowana jest z lądowych i morskich osadów permu oraz triasu. W jej spągu występują osady lądowe i brakiczne, głównie piaskowce i iłowce pstrego spągowca. W części środkowej dominują osady morskie – wapienie, dolomity oraz iły margliste. Strop jednostki, podobnie jak jej spąg, tworzą osady lądowe i brakiczne, przede wszystkim iły i iły margliste o niewielkiej przepuszczalności. Miąższość osadów triasowych osiąga około 500 m. Poniżej zalegają skały permu o nieciągłej pokrywie, a jeszcze głębiej – utwory dolnego karbonu reprezentowane przez szarogłazy, tępki i piaskowce.

Osady trzeciorzędowe, powstałe w górnym miocenie i pliocenie, to głównie iły i pyły z cienkimi przewarstwieniami piasków. Występują m.in. na terenie wsi Kotórz Mały, Bierdzany, Węgry, Zawada, Kadłub Turawski i Ligota Turawska, zalegając od głębokości około 17 m. Na obszarze przedgórnomiocenijskiego wododziału (Turawa, Osowiec, Kotórz Wielki, Zakrzów Turawski) nie stwierdzono ich ciągłego występowania, poza lokalnymi osadami jeziornymi miocenu.

Najpowszechniej występującą pokrywą geologiczną gminy stanowią utwory czwartorzędowe, związane ze zlodowaczeniami południowopolskim i środkowopolskim oraz z osadami aluwialnymi interglacialnymi. Tworzą one niemal ciągłą warstwę o miąższości od kilku do kilkudziesięciu metrów, a w zasypanych dolinach kopalnych – znacznie większą (np. w dolinie kopalnej Małej Panwi w Zawadzie przekraczającą 100 m).

W czasie zlodowaczenia południowopolskiego powstały grube osady moreny dennej, które w interglacjale mazowieckim uległy częściowej erozji. W początkowym okresie zlodowaczenia środkowopolskiego doszło do wypełnienia wcześniej wyciętych dolin rzecznych osadami piaszczysto-zwirowymi. Podczas stadiału Odry utworzyły się osady moreny dennej i recesyjnej, a także sandry, ozy i kemy. W stadiale Warty, mimo że lądolód zasadniczo nie objął Opolszczyzny, wykształcił się system wysokich teras akumulacyjnych, szczególnie w dolinie Małej Panwi. W wyniku naprzemiennych procesów erozji i akumulacji w interglacjale emskim oraz podczas zlodowaczenia północnopolskiego powstały niższe terasy plejstocenijskie. Osady holocenijskie reprezentowane są głównie przez mady i piaski rzeczne, powstałe w wyniku sedymentacji w dolinach rzecznych.

Z danych Państwowego Instytutu Geologicznego - Państwowego Instytutu Badawczego wynika, iż zarówno w granicach, jak i bezpośrednim sąsiedztwie obszaru objętego opracowaniem, nie występują złoża kopalin. Nie ustanowiono tu również terenów oraz obszarów górniczych dla złóż.

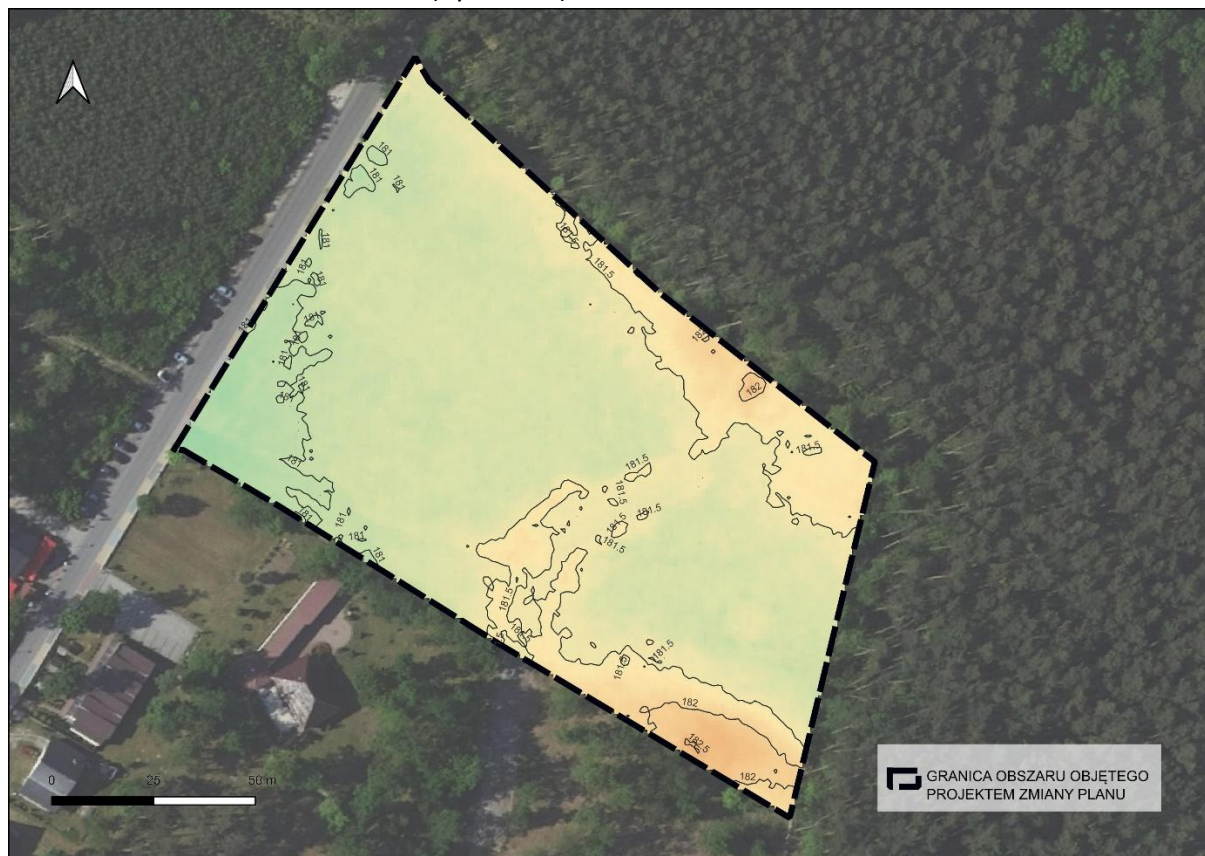
4.3.2. RZEŻBA TERENU

Zgodnie z podziałem Polski na mezoregiony fizyczno-geograficzne wg J. Kondrackiego obszar objęty opracowaniem znajduje się w granicach makroregionu Nizina Śląska, w obrębie mezoregionu – Równina Opolska.

Równina Opolska stanowi płaską równinę polodowcową, w dużym stopniu pokrytą osadami piaszczystymi, porośniętą w znacznej mierze lasami w postaci Borów Stobrawskich. Równina Opolska, charakteryzuje się wysokimi walorami krajobrazowymi i rekreacyjnymi, odgrywa istotną rolę przyrodniczą w regionie (wyrażoną objęciem obszarowymi formami ochrony w postaci Stobrawskiego Parku Krajobrazowego, Obszaru Chronionego Krajobrazu „Lasy Stobrawsko – Turawskie”).

Teren gminy Turawa budują dwie zasadnicze jednostki morfologiczne: obszar wysoczyzny plejstoceńskiej Równiny Opolskiej (większość obszaru gminy) oraz pradolina rzeki Odry (niewielki fragment w części południowo-zachodniej). Z drobniejszych form można tu wyróżnić: terasy zalewowe i nadzalewowe rzeki Mała Panew, równiny wodnolodowcowe, wyniesienia moreny czołowej, kemów oraz wałów wydmy. Ukształtowanie terenu gminy charakteryzuje się niewielkim zróżnicowaniem wysokościowym i genetycznym form rzeźby. Większość obszaru gminy to tereny o rzeźbie płaskiej lub niskofalistej.

Teren objęty projektem zmiany planu stanowi teren płaski, o wysokościach bezwzględnych od 180,5 m n.p.m. do 182,5 m n.p.m. Deniwelacja terenu wynosi około 2 m. Powierzchnia terenu opada nieznacznie w kierunku zachodnim (Rysunek 4).



Rysunek 4. Ukształtowanie powierzchni terenu w granicach obszaru objętego projektem zmiany planu

Źródło: Opracowanie własne na podstawie Numerycznego Modelu Terenu dostępnego w serwisie geoportal
pod adresem: <http://mapy.geoportal.gov.pl/>, dostęp: luty 2026 r.

4.3.3. GLEBY I STRUKTURA UŻYTKOWANIA GRUNTÓW

Obecność typów oraz gatunków gleb powiązana jest z budową geologiczną i wynika z rodzaju skały macierzystej.

Z dostępnych map glebowo-rolniczych (portal wojewódzkiego systemu informacji przestrzennej - <https://mapy.opolskie.pl/>, geoportal - <https://mapy.geoportal.gov.pl/>, dostęp: luty 2026 r.) wynika, iż obszar objęty projektem zmiany planu stanowi teren nieklasyfikowany „Tnk”, co oznacza iż dla tego obszaru nie wykonano klasyfikacji gleb rolniczych, gdyż jego charakter uniemożliwia dokonanie oceny przydatności rolniczej, gleba została istotnie zmieniona lub teren nie posiadał funkcji rolniczej.

W strukturze użytkowania gruntów terenu objętego projektem zmiany planu występują: zurbanizowane tereny niezabudowane lub w trakcie zabudowy, oznaczone symbolem Bp, drogi (dr) oraz lasy (Ls). Dominują grunty leśne.

Teren objęty projektem zmiany planu pozostaje niezabudowany, porośnięty drzewostanem o charakterze luźnym, z przewagą drzew liściastych. W jego granicach występują pojedyncze elementy zagospodarowania takie jak: utwardzona droga wewnętrzna, fragmenty ciągów pieszych oraz dwa niewielkie obiekty o charakterze gospodarczym.

4.3.4. STOSUNKI WODNE

Wody powierzchniowe – charakterystyka oraz ocena stanu

Teren objęty opracowaniem należy do obszaru dorzecza Odry, regionu wodnego Górnej Odry, dla którego opracowano Plan gospodarowania wodami na obszarze dorzecza Odry przyjęty Rozporządzeniem Ministra Infrastruktury z dnia 16 listopada 2022 r. w sprawie Planu gospodarowania wodami na obszarze dorzecza Odry [12]. Plan ten jako dokument planistyczny w gospodarowaniu wodami, stanowi podstawę podejmowania decyzji kształtujących stan zasobów wodnych i zasady gospodarowania nimi w przyszłości.

Obszar objęty projektem zmiany planu, zgodnie z Mapą Podziału Hydrograficznego Polski przynależy do zlewni elementarnej – bezpośredniej zlewni Zbiornika Turawa. Zarówno w granicach, jak i w bezpośrednim sąsiedztwie terenu brak jest cieków wodnych jak i rowów melioracyjnych.

Wody powierzchniowe – ocena stanu

Ocenę stanu wód powierzchniowych wykonuje się w odniesieniu do jednolitych części wód. Pojęcie jednolitej części wód, wprowadzone przez Ramową Dyrektywę Wodną oznacza oddzielny i znaczący element wód powierzchniowych taki jak:

- jezioro lub inny naturalny zbiornik wodny,
- sztuczny zbiornik wodny,
- struga, strumień, potok, rzeka, kanał lub ich części,
- morskie wody wewnętrzne, wody przejściowe lub przybrzeżne.

Ocenę stanu wód powierzchniowych prezentuje się poprzez ocenę stanu ekologicznego i ocenę stanu chemicznego, a więc elementów decydujących o ogólnej ocenie stanu. W przypadku wód, których charakter został w znacznym stopniu zmieniony w następstwie fizycznych przeobrażeń, będących wynikiem działalności człowieka – ocena stanu zostaje zastąpiona oceną potencjału ekologicznego.

Stan/ potencjał ekologiczny jednolitych części wód powierzchniowych klasyfikuje się poprzez nadanie jednolitej części wód jednej z pięciu klas jakości, przy czym klasa pierwsza oznacza bardzo dobry stan ekologiczny, klasa druga – dobry stan ekologiczny, zaś klasy trzecia, czwarta i piąta odpowiednio – stan ekologiczny umiarkowany, słaby i zły. W przypadku potencjału ekologicznego klasa pierwsza i druga tworzą wspólnie potencjał „dobry i powyżej dobrego”. O przypisaniu oceny jednolitej części wód decydują wyniki klasyfikacji poszczególnych elementów biologicznych, przy czym obowiązuje zasada, że klasa stanu/potencjału ekologicznego odpowiada klasie najgorszego elementu biologicznego.

Klasyfikacji stanu chemicznego jednolitych części wód powierzchniowych dokonuje się na podstawie analizy wyników pomiarów zanieczyszczeń chemicznych, w tym tzw. substancji priorytetowych.

Stan jednolitej części wód ocenia się poprzez porównanie wyników klasyfikacji stanu/potencjału ekologicznego i stanu chemicznego.

Obszar objęty projektem planu należy do zlewni jednolitej części wód powierzchniowych zbiornikowych JCWP RWr o nazwie **Zb. Turawa** o kodzie **PLRW60002311859**. Poniżej przedstawiono charakterystykę stanu ww. JCWP RWr wraz z celami środowiskowymi zgodnie ze zaktualizowanym w 2023 r. Planem gospodarowania wodami na obszarze dorzecza Odry [12].

NAZWA i kod JCWP RWr: **Zb. Turawa**

Rodzaj JCWP i status: Zbiornik limniczny, silnie zmieniona część wód

Stan / potencjał ekologiczny: **słaby potencjał ekologiczny**

Stan chemiczny: **poniżej dobrego**

Ocena stanu z IIaPGW - STAN OGÓLNY: ZŁY STAN WÓD

Presje determinujące stan wód:

- chemiczne - rozproszone - rozwój obszarów zurbanizowanych: transport, turystyka, odpływ miejski; rozproszone - rolnictwo, leśnictwo; punktowe - przemysłowe, komunalne, odcieki ze składowisk;

Ocena ryzyka nieosiągnięcia celów środowiskowych: **ZAGROŻONA**

Cel środowiskowy: dobry potencjał ekologiczny, stan chemiczny: stan chemiczny: dla złagodzonych wskaźników [Benzo(a)piren (w), Benzo(b)Fluoranten (w), Benzo(g,h,i)perylene (w), Fluoranten (w), Kadm (w)] poniżej stanu dobrego, dla pozostałych wskaźników - stan dobry

Termin osiągnięcia celu: do 2027 r., wskaźniki biologiczne - po 2027 r.

Odstępstwa:

- art. 4 ust. 4 Ramowej Dyrektywy Wodnej (ODSTĘPSTWO CZASOWE) - odstępstwo polegające na odroczeniu terminu osiągnięcia celów środowiskowych jest związane z tym, że nie są osiągnięte (lub są zagrożone) cele środowiskowe JCWP w zakresie wskaźników: azot ogólny, fosfor ogólny; fitobentos. Jest to spowodowane warunkami naturalnymi (doptyw z innej JCWP procesy ekologiczne zanieczyszczenia z przeszłości), a w odniesieniu do substancji priorytetowych wprowadzonych dyrektywą 2013/39/UE – brakiem możliwości technicznych (w tym: niewystarczającymi danymi na temat źródeł zanieczyszczenia) i nieproporcjonalnością kosztów. Warunkiem odstępstwa jest pełne i terminowe wdrożenie programu działań (m.in. z zakresu kategorii: Poprawa warunków dla obszarów chronionych).
- art. 4 ust. 5 Ramowej Dyrektywy Wodnej (MNIEJ RYGORYSTYCZNY CEL) - wskaźniki/grupa wskaźników, w zakresie których ustalono mniej rygorystyczny cel środowiskowy dla JCWP: azot ogólny, fosfor ogólny; fitobentos. Odstępstwo polegające na złagodzeniu celów środowiskowych jest związane z tym, że nie są osiągnięte cele środowiskowe JCWP w zakresie wskaźników: Benzo(a)piren (w), Benzo(b)Fluoranten (w), Benzo(g,h,i)perylene (w), Fluoranten (w), Kadm (w). Jest to spowodowane czynnikami, które trwale uniemożliwiają osiągnięcie celów środowiskowych. Presje trwale uniemożliwiające osiągnięcie celów środowiskowych zaspokajają ważne potrzeby społeczno-gospodarcze i na obecnym etapie stwierdza się brak alternatywnych opcji zaspokojenia tych potrzeb.

Stan wód JCWP RWr Zb. Turawa jest zły, zagrożony ryzykiem nieosiągnięcia wyznaczonych celów środowiskowych. Dla ww. JCWP RWr wyznaczono odstępstwa od osiągnięcia celu środowiskowego w postaci odroczenia w czasie terminu osiągnięcia celu środowiskowego, jak również ustanowienia celu mniej rygorystycznego.

W dniu 30.09.2025 r. został opublikowany Raport z klasyfikacji i oceny stanu jednolitych części wód powierzchniowych na podstawie danych z lat 2019-2024 zgodnie z §15 Rozporządzenia Ministra Infrastruktury z dnia 25 czerwca 2021 r. w sprawie klasyfikacji stanu ekologicznego, potencjału ekologicznego i stanu chemicznego oraz sposobu klasyfikacji stanu jednolitych części wód powierzchniowych, a także środowiskowych norm jakości dla substancji priorytetowych [13]. Raport opracowano w Departamencie Monitoringu Środowiska w Głównym Inspektoracie Ochrony Środowiska. Wyniki monitoringu wód powierzchniowych za lata 2016-2024 zawarte w ww. Raporcie potwierdzają utrzymujący się w dalszym ciągu zły stan wód. Wg danych z roku najnowszych badań - 2024 - JCWP RWr Zb. Turawa odznacza się umiarkowanym potencjałem ekologicznym oraz stanem chemicznym poniżej dobrego, w rezultacie czego ta część wód odznacza się złym stanem wód w ocenie ogólnej.

Wody podziemne – Główne Zbiorniki Wód Podziemnych

Cały obszar objęty projektem zmiany planu znajduje się w obrębie udokumentowanego Głównego Zbiornika Wód Podziemnych nr 335 Zbiornik Krapkowice – Strzelce Opolskie.

GZWP nr 335 Zbiornik Krapkowice – Strzelce Opolskie o powierzchni około 2160,3 km² charakteryzuje się porowo-szczelinowym typem, jego zasoby związane są z utworami dolnotriasowego poziomu wodonośnego. Wody podziemne poziomu pstrego piaskowca w obrębie zbiornika stanowią alternatywne źródło dla obecnego i perspektywicznego zaopatrzenia ludności regionu w wodę do celów pitnych i gospodarczych. Szacowana wielkość zasobów dyspozycyjnych, dla obszaru GZWP wynosi 36 364,0 m³/d. Główne zagrożenie dla jakości wód podziemnych poziomu pstrego piaskowca stanowi zanieczyszczenie siarczanami, o charakterze geogenicznym. Zagrożenie jest związane z obszarami występowania salinarnej facji retu (gipsów i anhydrytu) i przenikania tych wód do poziomu pstrego piaskowca. System ochrony zbiornika nie wymaga podejmowania nadzwyczajnych działań i decyzji. Dla ochrony jakości wód podziemnych zbiornika należy dążyć do zachowania dotychczasowego zagospodarowania terenu [32].

Wody podziemne – charakterystyka oraz ocena stanu

Obszar objęty opracowaniem położony jest w granicach Jednolitej Części Wód Podziemnych (JCWPd) o numerze PLGW6000110. Z przeprowadzonej w 2019 r. oceny stanu wg Rozporządzenia Ministra Gospodarki Morskiej i Żeglugi Śródlądowej z dnia 11 października 2019 r. w sprawie kryteriów i sposobu oceny stanu jednolitych części wód podziemnych [31] wynika, iż zarówno stan chemiczny, jak i stan ilościowy jest dobry, w rezultacie czego dobry pozostaje również stan ogólny omawianej części wód podziemnych. Wśród zidentyfikowanych presji znaczących ujęto pobór punktowy z ujęć wód podziemnych oraz presję obszarową rozproszoną związaną z rolnictwem, gospodarką komunalną i przemysłem. Wobec przedmiotowej części wód podziemnych wyznaczono cel środowiskowy w postaci dobrego stanu chemicznego oraz ilościowego. JCWPd pozostaje zagrożona chemicznie wobec możliwości osiągnięcia wyznaczonych celów środowiskowych.

4.3.5. WARUNKI KLIMATYCZNE

Warunki klimatyczne gminy Turawa należą do bardzo dobrych. Według regionalizacji klimatycznej Adama Schmucka, gmina ta leży we wrocławsko - opolskiej krainie klimatycznej. Krainę tą charakteryzuje przewaga wpływów oceanicznych nad kontynentalnymi, a amplitudy temperatur są mniejsze od przeciętnych w Polsce. Wiosna jest tu wczesna i ciepła, a lato wczesne, ciepłe i długie. Zima rozpoczyna się późno - w pierwszej dekadzie grudnia, jest łagodna i krótka z nietrwałą pokrywą śnieżną.

Roczna średnia suma opadów atmosferycznych wynosi około 736 mm, przy czym w półroczu ciepłym (IV - IX) suma ta wynosi 437 mm (maksimum przypada na lipiec – 103 mm), w półroczu chłodnym (X - III) 299 mm (z minimum w miesiącach zimowych – 43 mm). Minimum wilgotności przypada na okres wiosenny, miesiąc maj, czerwiec (67 %, 66%) maksimum – okres zimowy – od listopada do stycznia (87%). Średnia roczna wilgotność względna wynosi około 76%.

Średnia roczna temperatura powietrza wynosi około 9,7 °C. Najwyższe jej wartości występują w lipcu (średnia 20,1°C). Najniższa średnia miesięczna temperatura przypada na styczeń (-1,2°C). Klimat pozostaje łagodny, o małym zróżnicowaniu amplitudy temperatur, skutkującym długim okresem wegetacyjnym, Zima, ze średnią temperaturą poniżej 0 °C jest porą krótką i łagodną (około 80 - 90 dni) [33].

Układ wiatru w okolicach Turawy wykazuje związek z ogólną cyrkulacją atmosferyczną Polski, pozostającą w strefie cyrkulacji zachodniej. W ciągu roku zaznacza się dominacja wiatru z kierunku zachodniego i południowo – zachodniego.

W świetle powyższego, warunki mikroklimatyczne obszaru objętego projektem planu można uznać za korzystne.

4.3.6. JAKOŚĆ POWIETRZA ATMOSFERYCZNEGO ORAZ KLIMAT AKUSTYCZNY

Powietrze atmosferyczne – źródła zanieczyszczeń

Do głównych źródeł zanieczyszczeń powietrza na terenie gminy Turawa zalicza się:

- źródła komunalno – bytowe w postaci: kotłowni lokalnych, indywidualnych palenisk domowych, emitorów z zakładów użyteczności publicznej. Emitując najczęściej zanieczyszczenia pyłowe i gazowe w ramach tzw. niskiej emisji, w sposób znaczący wpływają na lokalny stan zanieczyszczenia powietrza;
- źródła transportowe – emisja zanieczyszczeń w postaci węglowodorów, tlenków azotu, tlenków węgla, pyłów, związków ołowiu, tlenków siarki, następuje na niskiej wysokości, wpisując się w tzw. niską emisję;
- zanieczyszczenia napływające spoza obszaru opracowania, zgodnie z dominującym kierunkiem wiatru - w strukturze funkcjonalno - przestrzennej gminy Turawa występuje dominacja gruntów leśnych i zadrzewionych. Mniejszą powierzchnię zajmują grunty rolne. Gmina Turawa nie należy do obszarów uprzemysłowionych, a co za tym idzie punktowa emisja z zakładów przemysłowych stanowi mało znaczące źródło zanieczyszczeń wprowadzanych do powietrza. W rejonie opracowania nie występują zakłady przemysłowe zakwalifikowane do szczególnie szkodliwych dla środowiska;
- pylenie wtórne z odsłoniętej powierzchni terenu.

Emisje te, pod względem charakteru i sposobu emitowania zanieczyszczenia sklasyfikować można jako:

- źródła punktowe (zakłady, kotłownie lokalne),
- źródła liniowe (transport, przede wszystkim komunikacja samochodowa),
- źródła powierzchniowe, tzw. „emisja niska”, związane ze spalaniem paliw do celów grzewczych (kotłownie lokalne i paleniska indywidualne).

Powietrze jest tym komponentem środowiska, do którego emitowana jest większość zanieczyszczeń powstających na powierzchni Ziemi, zarówno w rezultacie procesów naturalnych, jak i działalności człowieka. Zanieczyszczenia powietrza można generalnie podzielić na dwie grupy:

- zanieczyszczenia gazowe – związki chemiczne w stanie lotnym np.: tlenki azotu, tlenki siarki, tlenek i dwutlenek węgla, węglowodory. Zanieczyszczenia gazowe, które wpływają na stan atmosfery w skali globalnej to: dwutlenek węgla (CO₂), metan (CH₄) i tlenki azotu (NO_x),

- zanieczyszczenia pyłowe:

- pyły o działaniu toksycznym – pyły zawierające metale ciężkie, pyły radioaktywne, azbestowe, pyły fluorków oraz niektórych nawozów mineralnych,
- pyły szkodliwe – pyły te mogą działać uczulająco; zawierają one krzemionkę, drewno, bawełnę, glinokrzemiany;
- pyły obojętne – które mogą mieć działanie drażniące; zawierają głównie związki żelaza, węgla, gipsu, wapienia.

Stopień zanieczyszczenia w dużej mierze zależy od siły i kierunku wiatru (zasięg przenoszonych zanieczyszczeń) oraz częstotliwości przewietrzania (zarówno ilość przenoszonych zanieczyszczeń, jak i czas ich zalegania nad danym terenem). Współcześnie coraz trudniej jest wskazać rejony, w których powietrze atmosferyczne byłoby całkowicie wolne od zanieczyszczeń. Niepokojący jest wysoki poziom emisji pochodzącej z sektora bytowo-komunalnego oraz ze środków transportu, gdzie zanieczyszczenia gazowe powstają w trakcie spalania paliw przez pojazdy mechaniczne. Prawdopodobna wielkość emisji zanieczyszczeń pochodzących ze źródeł niskiej emisji jest trudna do oszacowania, ze względu na dużą ich ilość.

Zaznaczyć należy, iż na terenie gminy Turawa nie istnieje centralny system ciepłowniczy. Źródła ciepła dla sektora publicznego i mieszkańców indywidualnych są różne. Budynki użyteczności publicznej posiadają kotłownie zasilane głównie paliwem stałym. Indywidualni mieszkańcy gminy oraz podmioty gospodarcze zaopatrują się w ciepło za sprawą kotłowni gazowych, węglowych lub opalanych drewnem [38].

Kotłownie opalane są głównie paliwem stałym (węgiel) lub gazem oraz coraz częściej projektowanymi kotłowniami na pellet czy olej opałowy lekki. Zauważalny jest wyraźny wzrost liczby urządzeń i instalacji ogrzewania elektrycznego, w tym, w dominującym udziale - pomp ciepła.

Źródłem zanieczyszczenia atmosfery w obszarze objętym projektem zmiany planu pozostaje głównie emisja z sektora komunalno – bytowego (zabudowa usługowa, rekreacyjna).

W bezpośrednim otoczeniu terenu przebiega droga klasy dojazdowej – ulica Pływacka. Przejazdy w jej granicach mają charakter sporadyczny, związany z obsługą komunikacyjną istniejącej okolicznej zabudowy, aczkolwiek widoczne są zmiany sezonowe – natężenie ruchu, tym samym emisja zanieczyszczeń może wzrastać w sezonie letnim, kiedy to ulica Pływacka, wraz z ulicą Harcerską poprzez połączenie z ulicą Opolską, zapewniają obsługę komunikacyjną wzmożonego ruchu pojazdów osobowych do infrastruktury rekreacyjnej Zbiornika Turawskiego.

Stan jakości powietrza

Badania nad jakością powietrza prowadzi Główny Inspektorat Ochrony Środowiska poprzez właściwe regionalne wydziały monitoringu środowiska, w oparciu o dane ze stacji pomiarowych rozmieszczonych w poszczególnych miejscach na terenie województwa. Wyniki ww. badań prezentowane są w corocznych raportach – tzw. rocznej ocenie jakości powietrza w województwie.

W granicach województwa opolskiego dotychczas występujące stanowiska pomiarowe rozmieszczone są w następujących lokalizacjach: Strzelcach Opolskich, dwie stacje w Opolu, Zdzeszowicach, Głubczycach, Kędzierzynie – Koźlu, Oleśnie, Brzegu, Nysie, Kluczborku [34]. W ww. zestawieniu stanowisk pomiarowych brak jest stanowiska, które znajdowałoby się na terenie gminy Turawa. Oznacza to, iż na terenie gminy, Główny Inspektorat Ochrony Środowiska - Regionalny Wydział Monitoringu Środowiska w Opolu, dotychczas nie prowadził bezpośredniego monitoringu jakości powietrza. Najbliższe gminie Turawa punkty pomiarowe znajdują się w Opolu. Zlokalizowano tam stacje automatyczne, o typie tła, charakteryzujące obszary miejskie. W wynikach przeprowadzanych badań, gminę Turawa zakwalifikowano do tzw. „strefy opolskiej”. Wyniki klasyfikacji stref w ocenie rocznej dotyczącej poszczególnych zanieczyszczeń w województwie opolskim w 2024 roku [39] w zakresie ochrony zdrowia ludzi przedstawiono w poniższej tabeli:

Tabela 1. Wyniki klasyfikacji zanieczyszczeń mających wpływ na ochronę zdrowia ludzi dla strefy opolskiej w 2024 r. wedle rocznej oceny jakości powietrza w województwie opolskim - raportu wojewódzkiego za rok 2024

Nazwa i kod strefy	Ochrona zdrowia - Klasa strefy											
	SO ₂	NO ₂	C ₆ H ₆	CO	O ₃	PM10	Pb	As	Cd	Ni	B(a)P	PM _{2,5}
Strefa Opolska PL1602	A	A	A	A	A	A	A	A	A	A	C	A

Źródło: Opracowanie własne na podstawie Rocznnej oceny jakości powietrza w województwie opolskim. Raportu wojewódzkiego za rok 2024, GIOŚ – RWMŚ w Opolu, Opole 2025 [39]

W świetle powyższego, obszar gminy Turawa w ramach „strefy opolskiej” został zakwalifikowany do klasy A ze względu na poziom SO₂, NO₂, C₆H₆, CO, O₃, PM10, Pb, As, Cd, Ni i PM_{2,5}, natomiast do klasy C z powodu przekroczeń dopuszczalnych poziomów substancji **B(a)P**. **Zakwalifikowanie do klasy C sprawia, iż należy podjąć działania w celu przywrócenia na danym obszarze obowiązujących standardów jakości powietrza.** Należy zwrócić uwagę, że stężenia benzo(a)pirenu ulegają rytmicznym zmianom w ciągu roku z uwagi na zwiększoną emisję w sezonie grzewczym, dlatego przekroczenia wynikają głównie z poziomów notowanych w okresie zimowym.

Należy mieć na uwadze, iż zgodnie z zasadami oceny rocznej, klasę strefy dla danego zanieczyszczenia określa się na podstawie jego stężeń, występujących w rejonach potencjalnie najbardziej zanieczyszczonych rozważaną substancją. W rezultacie, nawet obszar przekroczeń wartości normatywnych zanieczyszczenia o małym zasięgu decyduje o wyniku klasyfikacji całej strefy (nawet o dużej powierzchni). Należy zatem pamiętać, że zaliczenie strefy do klasy C dla danego zanieczyszczenia nie oznacza złej sytuacji na terenie całej strefy – a jest jedynie sygnałem, że w strefie istnieją obszary wymagające podjęcia i prowadzenia działań na rzecz poprawy jakości powietrza pod kątem rozważanego zanieczyszczenia.

W odniesieniu do kryterium ochrony roślin strefa opolska w 2024 r.– dla wszystkich analizowanych zanieczyszczeń została zaliczona do klasy A.

Na podstawie analiz przedstawionych w Programie ochrony powietrza dla województwa opolskiego [35] oraz rocznych ocenach jakości powietrza, analizując wyniki stężeń benzo(a)pirenu (ale także pyłu zawieszonego PM10) stwierdzono, iż główną przyczyną występowania przekroczeń standardów jakości powietrza jest tzw. „niska emisja” z indywidualnych źródeł ogrzewania, a także emisja komunikacyjna.

Klimat akustyczny

Stan klimatu akustycznego uważany jest za jeden z najistotniejszych czynników określających jakość środowiska bezpośrednio odczuwalny przez człowieka. Emisja hałasu jest zagadnieniem regulowanym w ustawie z dnia 27 kwietnia 2001 r. roku Prawo ochrony środowiska [14]. Ustawa ta traktuje hałas jako zanieczyszczenie, wobec którego należy przyjmować takie same ogólne zasady postępowania, jak dla pozostałych zanieczyszczeń i związanych z nimi dziedzin. Co do zasady dopuszczalne poziomy hałasu ustala się dla terenów przeznaczonych pod:

- zabudowę mieszkaniową,
- szpitale i domy opieki społecznej,
- budynki związane z pobytem dzieci i młodzieży,
- tereny przeznaczone na cele uzdrowiskowe, rekreacyjno-wypoczynkowe i mieszkaniowo-usługowe.

Normy (standardy akustyczne) określone są w sposób szczegółowy w zapisach Rozporządzenia Ministra Środowiska z dnia 14 czerwca 2007 r. w sprawie dopuszczalnych poziomów hałasu w środowisku [15].

Wyróżnia się trzy główne rodzaje hałasu, według źródła powstawania:

- hałas przemysłowy spowodowany pracą urządzeń i maszyn w obiektach przemysłowych i usługowych,
- hałas komunikacyjny pochodzący od środków transportu drogowego, kolejowego i lotniczego,
- hałas komunalny (osiedlowy i mieszkaniowy) występujący w budynkach mieszkalnych, usługowych, szczególnie wielorodzinnych i w obiektach użyteczności publicznej.

Z informacji zawartych w Programie Ochrony Środowiska dla Gminy Turawa na lata 2022 – 2025 z uwzględnieniem perspektywy do roku 2030 [7] wynika, iż na terenie gminy Turawa brak jest istotnych źródeł hałasu przemysłowego jak również nie notowano przekroczeń dopuszczalnych poziomów hałasu w wyniku funkcjonowania podmiotów gospodarczych.

Na terenie gminy Turawa głównym źródłem hałasu o charakterze liniowym jest komunikacja drogowa. Przez teren gminy przebiegają drogi krajowe nr 45, 46, 94 i drogi wojewódzkie nr 463 i 494. System drogowy uzupełniają dodatkowo liczne drogi powiatowe i gminne. Ruch komunikacyjny stanowi pewną uciążliwość ze względu na systematyczny wzrost natężenia, zwłaszcza samochodów ciężarowych, które prócz hałasu powodują drgania i stanowią zagrożenie dla bezpieczeństwa ruchu.

W bezpośrednim otoczeniu obszaru objętego projektem zmiany planu przebiega droga klasy dojazdowej – ulica Pływacka. Przejazdy w jej granicach mają charakter sporadyczny, związany z obsługą komunikacyjną istniejącej okolicznej zabudowy, aczkolwiek widoczne są zmiany sezonowe – natężenie ruchu, tym samym emisja zanieczyszczeń może wzrastać w sezonie letnim, kiedy to ulica Pływacka, wraz z ulicą Harcerską poprzez połączenie z ulicą Opolską, zapewniają obsługę komunikacyjną wzmożonego ruchu pojazdów osobowych do infrastruktury rekreacyjnej Zbiornika Turawskiego.

Tereny w otoczeniu obszaru objętego projektem zmiany planu miejscowego, jak również tereny wyznaczone w ramach przyjętych w zmianie przeznaczeń stanowią tereny rekreacyjno – wypoczynkowe o obowiązujących dopuszczalnych poziomach hałasu zgodnie z rozporządzeniem w sprawie dopuszczalnych poziomów hałasu w środowisku [15].

4.3.7. STRUKTURA PRZYRODNICZA OBSZARU

4.3.7.1. Szata roślinna i świat zwierzęcy

Z danych przekazanych przez Regionalnego Dyrektora Ochrony Środowiska w Opolu (pismem nr WOF.402.15.2026.MPi z dnia 12 lutego 2026 r.), treści dostępnych opracowań przyrodniczych i ekofizjograficznych, jak również analizy istniejącego sposobu użytkowania gruntów, wynika iż w granicach obszaru objętego projektem zmiany planu, jak również w jego bezpośrednim sąsiedztwie nie stwierdzono występowania stanowisk i siedlisk gatunków roślin oraz zwierząt, jak i grzybów objętych ochroną na podstawie:

- Rozporządzenia Ministra Środowiska z dnia 9 października 2014 r. w sprawie ochrony gatunkowej roślin (Dz. U. z 2014r. poz. 1409) [18]
- Rozporządzenia Ministra Środowiska z dnia 16 grudnia 2016 r. w sprawie ochrony gatunkowej zwierząt (Dz. U. z 2022r., poz. 2380) [19]
- Rozporządzenia Ministra Środowiska z dnia 9 października 2014 r. w sprawie ochrony gatunkowej grzybów (Dz. U. z 2014r. poz. 1408) [20].

Poza powyższym nie stwierdzono występowania siedlisk i gatunków, o których mowa w rozporządzeniu Ministra Środowiska z dnia 13 kwietnia 2010 r. w sprawie siedlisk przyrodniczych oraz gatunków będących przedmiotem zainteresowania Wspólnoty, a także kryteriów wyboru obszarów kwalifikujących się do uznania lub wyznaczenia jako obszary Natura 2000 (Dz. U. z 2014 r. poz. 1713) [21], nie stwierdzono występowania siedlisk wymienionych w Załączniku nr IV Dyrektywy Rady 92/43/EWG z dnia 21 maja 1992r. w sprawie ochrony siedlisk przyrodniczych oraz dzikiej fauny i flory [22].

Projekt zmiany planu obejmuje teren położony w sąsiedztwie obszarów zurbanizowanych (po południowej i zachodniej stronie). Przyjęte w projekcie planu przeznaczenia nawiązują do istniejącego zagospodarowania otoczenia obejmującego zabudowę usługową związaną z turystyką, sportem i rekreacją, zlokalizowaną m.in. przy ul. Pływackiej i Biwakowej.

Zgodnie z ewidencją gruntów i budynków działka objęta projektem zmiany planu obejmuje grunty zurbanizowane niezabudowane (Bp), drogi (dr) oraz lasy (Ls). Jest to teren niezabudowany, porośnięty drzewostanem o charakterze luźnym, z przewagą drzew liściastych. Zmiana przeznaczenia gruntu leśnego na cele nieleśne w procedurze sporządzania niniejszej zmiany miejscowego planu zagospodarowania przestrzennego Gminy Turawa wymaga uzyskania zgody marszałka województwa wyrażanej po uzyskaniu opinii izby rolniczej zgodnie z art. 7 ust. 2 pkt 5 ustawy z dnia 3 lutego 1995 r. o ochronie gruntów rolnych i leśnych (Dz. U. z 2024 r. poz. 82) [40].

Konieczne do odlesienia grunty leśne objęte są formą ochrony na podstawie ustawy z dnia 16 kwietnia 2004 r. o ochronie przyrody (Dz. U z 2026 r. poz. 13) [23]. Grunty znajdują się w granicach Obszaru Chronionego Krajobrazu „Lasy Stobrawsko-Turawskie”.

Grunty leśne wnioskowane do zmiany przeznaczenia należą do typu siedliskowego lasu BMŚW (bór mieszany świeży). Na skład gatunkowy drzewostanu, zgodnie z opisem taksacyjnym składa się sosna zwyczajna. Analiza stanu faktycznego wykazała jednakże, iż zawarta w opisie taksacyjnym sosna, jako gatunek dominujący, w granicach objętych projektem zmiany planu niemalże już nie występuje.

Obszar pozostaje porośnięty głównie drzewami liściastymi. Przewidywany rozmiar strat, jakie może ponieść leśnictwo w wyniku przeznaczenia na cele nieleśne terenu o powierzchni 0,7628 ha, należy ocenić jako niewielki. Obszar objęty wnioskiem stanowi część większego kompleksu leśnego, a jego powierzchnia ma charakter lokalny i nie wpływa w istotny sposób na strukturę ani ciągłość otaczających drzewostanów. Teren posiada częściowe przekształcenia antropogeniczne oraz rozluźniony charakter drzewostanu, co ogranicza jego znaczenie dla prowadzenia intensywnej gospodarki leśnej. W związku z powyższym przewidywane straty będą miały charakter ograniczony i nie wpłyną znacząco na funkcjonowanie gospodarki leśnej w skali lokalnej ani ponadlokalnej.

4.3.7.2. Formy ochrony przyrody

Obszar objęty projektem zmiany planu zawarty jest w całości w granicach Obszaru Chronionego Krajobrazu „Lasy Stobrawsko-Turawskie”.

Zgodnie z art. 23 ust. 1 ustawy o ochronie przyrody [23] obszar chronionego krajobrazu obejmuje tereny chronione ze względu na wyróżniający się krajobraz o zróżnicowanych ekosystemach, wartościowe ze względu na możliwość zaspokajania potrzeb związanych z turystyką i wypoczynkiem lub pełnią funkcję korytarzy ekologicznych.

Obszar Chronionego Krajobrazu „Lasy Stobrawsko -Turawskie” stanowi największy obszar chronionego krajobrazu w województwie opolskim (119 061 ha). Obszar ten zajmuje część prawego dorzecza Odry na południe od Stobrawy i na północ od Garbu Tarnogórskiego, suwając się na wschód wzdłuż biegu Małej Panwi. Położony jest w mezoregionie Równina Opolska. Powierzchnię terenu budują zwydmione piaski, porośnięte przez Bory Stobrawskie. Przez środek obszaru przepływa Mała Panew, na której w Turawie utworzono zbiornik Jezioro Turawskie - jeden z zasilających żeglugę na Odrze, ale także wykorzystywany do celów rekreacyjnych. Wschodnia część regionu (Obniżenie Małej Panwi) stanowi szlak komunikacyjny ze wschodu na zachód. Zagrożeniem dla przyrody i krajobrazu obszaru jest m.in. intensyfikacja gospodarki leśnej jak również spadek zwierciadła wód gruntowych zagrażający siedliskom wilgotnym i podmokłym.

Działania w zakresie czynnej ochrony ekosystemów leśnych, nieleśnych ekosystemów lądowych oraz ekosystemów wodnych występujących w granicach OCHK „Lasy Stobrawsko – Turawskie”, zakazy ustanowione w celu zachowania walorów tego obszaru, jak również odstępstwa od tych zakazów określa uchwała Nr XX/228/2016 Sejmiku Województwa Opolskiego z dnia 27 września 2016 r. w sprawie obszarów chronionego krajobrazu (Dz. Urz. Woj. Op. z 2017 r., poz. 1675) [41], zmieniona uchwałą Nr XXII/255/2016 Sejmiku Województwa Opolskiego z dnia 29 listopada 2016 r. w sprawie zmiany uchwały nr XX/228/2016 z dnia 27 września 2016 r. w sprawie obszarów chronionego krajobrazu (Dz. Urz. Woj. Op. z 2016 r., poz. 2593) [42].

W granicach Obszaru Chronionego Krajobrazu „Lasy Stobrawsko-Turawskie” znalazło się kilka zespołów przyrodniczo-krajobrazowych oraz kilkadziesiąt użytków ekologicznych i pomników przyrody. Niezliczona ilość cieków, stawy hodowlane, źródła, polodowcowe moreny i wydmy stanowią o wysokich walorach krajobrazowych i przyrodniczych tego terenu. Na obszarze tym stwierdzono występowanie wielu chronionych gatunków roślin i zwierząt. Jednym z najciekawszych obiektów położonych na tym terenie jest Jezioro Turawskie. Jego najbliższe otoczenie jest miejscem gniazdowania wielu ciekawych gatunków ptaków. Zbiornik stanowi ważne miejsce odpoczynku i żerowania dla ptaków migrujących. Zaliczony jest do ostoi ptactwa wodnego o randze europejskiej.

W granicach obszaru objętego projektem planu nie występują pozostałe obszarowe czy punktowe formy ochrony przyrody, o których mowa w ustawie o ochronie przyrody [23]. Obszar

położony jest w odległości ok. 160 m od granic Obszaru Natura 2000 - Obszaru Specjalnej Ochrony Ptaków Zbiornik Turawa PLB160004.

Korytarze ekologiczne

Zgodnie z Mapą korytarzy ekologicznych opracowaną przez Instytut Biologii Ssaków PAN w Białowieży we współpracy z Pracownią na rzecz Wszystkich Istot (w ramach projektu ze środków EEA/EOG) – aktualizacja w 2012 r. [26], teren objęty opracowaniem położony jest w granicach korytarza ekologicznego Bory Stobrowskie GKPdC-12. Korytarz ten stanowi korytarz główny migracji dużych drapieżników i ssaków leśnych, łączący przeciwległe krańce kraju, tzw. korytarz krajowy, KPdC – korytarz południowo centralny [37].

Obszar położony jest w odległości ok. 160 m od granic korytarza ekologicznego o randze regionalnej obejmującego Zbiornik Turawa wraz z dolinami rzek włączonymi w obszar dorzecza Odry, wykazanego w planie zagospodarowania przestrzennego województwa opolskiego [5].

4.3.8. WALORY KRAJOBRAZOWE

O charakterze krajobrazu decydują zarówno czynniki naturalne (m.in. położenie, rzeźba terenu, przyrodnicze ożywione i nieożywione składniki pokrycia terenu), jak i antropogeniczne (m.in. sposób użytkowania, wytworzone przez człowieka elementy pokrycia terenu).

W celu identyfikacji i oceny krajobrazów, w tym wyróżnienia krajobrazów o szczególnych walorach krajobrazowych sporządza się audyt krajobrazowy. Audyt stanowi akt planowania przestrzennego (art. 2 pkt 22 ustawy z dnia 27 marca 2003 r. o planowaniu i zagospodarowaniu przestrzennym [1]), którego sporządzenie pozostaje w kompetencji zarządu województwa. Nie jest on aktem prawa miejscowego, jednak jego rekomendacje i wnioski mają charakter wytycznych kierunkowych do konstruowania ustaleń aktów planowania przestrzennego gmin i samorządu województwa, pozwalających na prowadzenie świadomej polityki krajobrazowej.

W ramach audytu, którego zakres tematyki określa Rozporządzenie Rady Ministrów z dnia 11 stycznia 2019 r. w sprawie sporządzania audytów krajobrazowych [43] wyznacza się krajobrazy priorytetowe, szczególnie cenne dla społeczeństwa ze względu na swoje wartości przyrodnicze, kulturowe, historyczne lub estetyczno-widokowe i jako takie wymagające zachowania.

W dniu 25 marca 2025 r. uchwałą nr XIV/158/2025 Sejmik Województwa Opolskiego uchwalił Audyt krajobrazowy województwa opolskiego [30], który wszedł w życie 24 czerwca 2025 r. Zgodnie z uchwalonym Audytem Krajobrazowym województwa opolskiego obszar objęty projektem zmiany planu pod względem typu rzeźby zaliczono do krajobrazów pagórkowatych. Ponadto krajobraz ten stanowi przykład krajobrazu przyrodniczego, kulturowo (zazwyczaj ekstensywnie) użytkowanego, funkcjonującego głównie w wyniku działania procesów naturalnych, jedynie w różnym stopniu modyfikowanym przez działalność człowieka, o typie krajobrazu leśnego, podtypie – z przewagą siedlisk borowych. Krajobraz ten nie został zakwalifikowany do krajobrazów priorytetowych.

Sposób zagospodarowania i dotychczasowego użytkowania terenu objętego projektem zmiany planu sprawia, iż obszar poddany strategicznej ocenie nie odznacza się szczególnymi walorami wizualno-estetycznymi. Nie został on ponadto zakwalifikowany do obszarów o wysokich, czy szczególnie wysokich walorach fizjonomicznych krajobrazu w publikacji pn. „Waloryzacja krajobrazu naturalnego województwa opolskiego wraz z programem czynnej i biernej ochrony” (K. i K. Badora, Ecosystem Projekt, Opole 2006) [36].



Fot. 5. Krajobraz obszaru opracowania projektu zmiany planu
Źródło: Fotografia wykonana przez MJ-PLAN MATEUSZ JAHN



Fot. 6. Krajobraz obszaru opracowania projektu zmiany planu
Źródło: Fotografia wykonana przez MJ-PLAN MATEUSZ JAHN

4.3.9. ZAGROŻENIA ZEWNĘTRZNE

Promieniowanie elektromagnetyczne

Kwestie dotyczące ochrony ludzi i środowiska przed skutkami oddziaływania pola elektromagnetycznego wytwarzanego, m.in. przez napowietrzne linie wysokiego napięcia zostały uregulowane w zapisach Rozporządzenia Ministra Zdrowia z dnia 17 grudnia 2019 r. w sprawie dopuszczalnych poziomów pól elektromagnetycznych w środowisku [16] oraz Rozporządzenia Ministra Klimatu z dnia 17 lutego 2020 r. w sprawie sposobów sprawdzania dotrzymania dopuszczalnych poziomów pól elektromagnetycznych w środowisku [17].

Promieniowanie niejonizujące (wysokiej częstotliwości) związane jest z funkcjonowaniem systemu elektroenergetycznego oraz urządzeń telekomunikacyjnych. Do najbardziej szkodliwych źródeł pól elektromagnetycznych zalicza się m.in. sieci energetyczne, w tym linie wysokiego napięcia, stacje elektroenergetyczne wysokich napięć (Główne Punkty Zasilające - GPZ) oraz stacje bazowe telefonii komórkowej ze swoimi antenami sektorowymi i antenami radiolinii.

Przez obszar opracowania projektu zmiany planu nie przebiegają linie elektroenergetyczne wysokich napięć, w jego granicach i sąsiedztwie nie występują stacje elektroenergetyczne wysokich napięć oraz stacje bazowe telefonii komórkowej.

Zagrożenia powodziowe

Zgodnie z art. 16 pkt 34 Ustawy Prawo wodne [44] obszarami szczególnego zagrożenia powodzią są:

- a) obszary, na których prawdopodobieństwo wystąpienia powodzi jest średnie i wynosi 1 % (raz na 100 lat),
- b) obszary, na których prawdopodobieństwo wystąpienia powodzi jest wysokie i wynosi 10 % (raz na 10 lat),
- c) obszary między linią brzegu a wałem przeciwpowodziowym lub naturalnym wysokim brzegiem, w który wbudowano wał przeciwpowodziowy, a także wyspy i przymuliska, stanowiące działki ewidencyjne,
- d) pas techniczny.

Na obszarach tych obowiązują przepisy szczególne ww. ustawy. Ochronę przed powodzią prowadzi się z uwzględnieniem map zagrożenia powodziowego, map ryzyka powodziowego oraz planów zarządzania ryzykiem powodziowym.

W granicach i otoczeniu obszaru objętego projektem zmiany planu nie występują obszary szczególnego zagrożenia powodzią (Q10% i Q1%), jak również obszary narażone na niebezpieczeństwo powodzi (Q0,2%).

Zagrożenia ruchami masowymi

Do zjawiska osuwania ziemi przyczynić się mogą gwałtowne opady deszczu, intensywne topnienie śniegu, podnoszenie się poziomu wód gruntowych czy wezbrania rzek. Obecnie coraz częściej spowodowane jest również działalnością człowieka, prowadzącą do intensywnej zmiany ukształtowania terenu. W granicach obszaru opracowania brak jest zinventaryzowanych osuwisk, jak również terenów zagrożonych ruchami masowymi.

Ryzyko wystąpienia klęsk żywiołowych

Mimo przewidywalności i postępu technicznego działanie niektórych żywiołów w dalszym ciągu prowadzi do powstania dużych strat, nie tylko wśród ludzi, ale przede wszystkim w środowisku. Rozmiar tych działań jest często tak ogromny, że prowadzi do powstania klęski żywiołowej. Na terenie Polski zjawiskami natury, które najczęściej powodują powstanie klęsk żywiołowych są: powódzie, pożary, huragany, śnieżyce, burze gradowe i susze.

W granicach obszaru objętego projektem zmiany planu mogą wystąpić potencjalne zdarzenia krytyczne, takie jak: silne, porywiste wiatry, ulewne, nawalne deszcze, nawałnice, gwałtowne lokalne wyładowania atmosferyczne, gradobicia, upały czy intensywne opady śniegu. Prognozuje się, iż skala jak i częstotliwość występowania tego typu zdarzeń ekstremalnych przybierać będzie na sile wskutek postępującego ocieplenia klimatu.

4.4. CHARAKTERYSTYKA ŚRODOWISKA KULTUROWEGO

Obszar objęty projektem zmiany planu miejscowego nie przedstawia szczególnych wartości kulturowych. W granicach obszaru nie występują obiekty ujęte w wojewódzkim konserwatorskim wykazie zabytków architektury i budownictwa, jak również obiekty zabytkowe podlegające ochronie ujęte w gminnej ewidencji zabytków. Nie zinventaryzowano tu również stanowisk archeologicznych.

5. POTENCJALNE ZMIANY STANU ŚRODOWISKA W PRZYPADKU BRAKU REALIZACJI USTALEŃ PROJEKTOWANEJ ZMIANY PLANU MIEJSCOWEGO

Projekt zmiany planu objęty strategiczną oceną oddziaływania na środowisko stanowi zmianę miejscowego planu zagospodarowania przestrzennego Gminy Turawa, obejmującego obszar Jezior Turawskich uchwalonego uchwałą Rady Gminy Turawa Nr XXVII/166/2009 z dnia 5 czerwca 2009 r., opublikowaną w Dzienniku Urzędowym Województwa Opolskiego w dniu 17 lipca 2009 r., Nr 53 poz. 899. Dotychczas obowiązujące ustalenia planu dla terenów objętych zmianą przedstawiono na Rysunku 2 na stronie nr 9 prognozy.

W myśl zapisów art. 34 ust. 1 ustawy o planowaniu i zagospodarowaniu przestrzennym [1], wejście w życie planu miejscowego powoduje utratę mocy obowiązującej innych planów zagospodarowania przestrzennego lub ich części odnoszących się do objętego nim terenu.

Brak realizacji ustaleń projektowanego planu miejscowego wiązać się będzie z pozostawieniem ustaleń wynikających z obowiązujących planów. Oznaczać to będzie zachowanie dotychczasowych przeznaczeń terenów. Pozostawienie dotychczasowych funkcji terenów nie spowoduje znaczących zmian w środowisku. W przypadku braku realizacji ustaleń projektowanej zmiany planu miejscowego tereny objęte niniejszym opracowaniem przeznaczone pozostaną pod realizację ulic publicznych klasy dojazdowej (A-4KDD), parkingów (A-3KDS, A-4KDS) oraz lasów (A-7ZL).

6. ISTNIEJĄCE PROBLEMY OCHRONY ŚRODOWISKA ISTOTNE Z PUNKTU WIDZENIA REALIZACJI USTALEŃ PROJEKTU ZMIANY MIEJSCOWEGO PLANU, W SZCZEGÓLNOŚCI DOTYCZĄCE OBSZARÓW PODLEGAJĄCYCH OCHRONIE NA PODSTAWIE USTAWY Z DNIA 16 KWIETNIA 2004 R. O OCHRONIE PRZYRODY

W wyniku przeprowadzonej analizy stanu środowiska oraz uwarunkowań zagospodarowania dokonano identyfikacji problemów ochrony środowiska, istotnych z punktu widzenia realizacji ustaleń projektu zmiany miejscowego planu. Zaliczono do nich:

- **ochronę jakości wód powierzchniowych i podziemnych** z racji położenia w obrębie udokumentowanego Głównego Zbiornika Wód Podziemnych: nr 335 „Zbiornik Krapkowice – Strzelce Opolskie” oraz złego stanu wód zlewni jednolitej części wód powierzchniowych zbiornikowych JCWP RWr o nazwie Zb. Turawa. Ochrona ta powinna opierać się na eliminowaniu działań mogących potencjalnie negatywnie wpływać na stan wód powierzchniowych i podziemnych (np. w zakresie rozwiązań gospodarki ściekowej, zagospodarowania wód opadowych i roztopowych),
- **ochronę powietrza** – poprzez ograniczanie emisji pyłów i gazów do atmosfery, eliminowanie tzw. „niskiej emisji”,
- **ochronę klimatu** – poprzez podejmowanie działań minimalizujących negatywny wpływ na warunki klimatyczne - zapewniając właściwy bilans pomiędzy terenami zabudowanymi, a biologicznie czynnymi, ochronę lokalnych struktur przyrodniczych,
- **ochronę krajobrazu** – poprzez dostosowanie zabudowy do funkcji i chłonności terenu, walorów przyrodniczych czy kompozycji przestrzennej,
- **ochronę przyrody** – poprzez eliminowanie presji związanej z procesami urbanizacji, zapewnienie właściwego bilansu terenów zabudowanych i biologicznie czynnych, zapewnienie rozwiązań w zakresie infrastruktury technicznej nie pogarszających stanu środowiska wpływając tym samym na stan okolicznej przyrody, ochronę drożności i ciągłości krajowego korytarza ekologicznego Bory Stobrowskie GKPdC-12.

7. CELE OCHRONY ŚRODOWISKA USTANOWIONE NA SZCZEBLU MIĘDZYNARODOWYM, WSPÓLNOTOWYM I KRAJOWYM, ISTOTNE Z PUNKTU WIDZENIA PROJEKTU ZMIANY PLANU ORAZ SPOSOBY, W JAKICH TE CELE I INNE PROBLEMY ŚRODOWISKA ZOSTAŁY UWZGLĘDNIONE PODCZAS OPRACOWYWANIA PLANU

Przy opracowaniu prognozy, stosując się do prawnych wymogów, uwzględniono dokumenty, w swej treści zawierające istotne zagadnienia z zakresu ochrony środowiska, ochrony przyrody, jak również kwestie związane ze zrównoważonym rozwojem, zarówno szczebla międzynarodowego, wspólnotowego, jak i krajowego. Polska wstępując do Unii Europejskiej stanęła przed obowiązkiem dostosowania prawa krajowego, do unijnych – wspólnotowych regulacji, w tym, w zakresie ochrony przyrody i środowiska. Polska, poza tym pozostaje stroną wielu konwencji oraz umów międzynarodowych, których ratyfikacja oznacza podjęcie się zobowiązań do podejmowania działań na rzecz realizacji ich postanowień, mających wpływ na politykę państwa w zakresie ochrony środowiska i dziedzin bezpośrednio i pośrednio z nią związanych.

Najistotniejsze dla ustaleń projektu miejscowego planu cele ochrony środowiska określone w dokumentach wyższych szczebli zestawiono w tabeli zaprezentowanej poniżej. Cele te brano pod uwagę na wszystkich etapach sporządzania prognozy - podczas oceny stanu środowiska, oceny wpływu potencjalnego oddziaływania ustaleń projektu zmiany planu na środowisko, jak i przy formułowaniu propozycji rozwiązań minimalizujących skutki negatywnego oddziaływania.

Tabela 2. Cele ochrony środowiska ustanowione na szczeblu międzynarodowym, wspólnotowym i krajowym

POZIOM WYKONAWCZY DOKUMENTU	NAZWA DOKUMENTU	SPOSÓB UWZGLĘDNIEŃ W PROJEKCIE MPZP
MIĘDZYNARODOWY KONWENCJE stanowią traktaty w ramach międzynarodowego prawa publicznego. Tworzą prawa i obowiązki dla stron umowy zgodnie z zawartymi porozumieniami pomiędzy stronami. Istota konwencji opiera się na założeniu, iż wspólna ochrona przyrody prowadzona przez	Konwencja o ochronie różnorodności biologicznej Konwencja o różnorodności biologicznej, sporządzona w Rio de Janeiro dnia 5 czerwca 1992 r. (Dz.U. 2002 nr 184 poz. 1532). Polska ratyfikowała ją w 1995 r. Trzy główne cele konwencji to: a) zachowanie i ochrona pełnej różnorodności form życia na wszystkich poziomach jego występowania, b) zrównoważone wykorzystywanie i gospodarowanie elementami różnorodności biologicznej, c) sprawiedliwy podział korzyści wynikających z zasobów genetycznych, w tym odpowiedni dostęp do tych zasobów.	- wprowadzenie zasad ochrony środowiska, przyrody oraz ochrony i kształtowania krajobrazu, - wprowadzenie zasad kształtowania zabudowy oraz określenie wskaźników zagospodarowania terenu w postaci m.in. udziału powierzchni biologicznie czynnej, - wprowadzenie zasad i sposobów zagospodarowania terenów lub obiektów podlegających ochronie, ustalonych
	Konwencja Berneńska o ochronie europejskiej fauny i flory oraz siedlisk przyrodniczych Konwencja o ochronie gatunków dzikiej flory i fauny europejskiej oraz ich siedlisk, sporządzona w Bernie dnia 19 września 1979 r. (Dz.U. 1996 nr 58 poz. 263). Polska ratyfikowała ją w 1996 r. Konwencja ta reguluje kwestie współpracy krajów Europy ukierunkowanej na ochronę ginącej dzikiej przyrody tego	

<p>wiele państw może być o wiele bardziej skuteczna niż samodzielne działania poszczególnych krajów.</p>	<p>kontynentu. Wyznaczała ona siedliska chronione tworzące sieć Emerald, dziś funkcjonujące w krajach Unii Europejskiej jako sieć Natura 2000. Załączniki traktatu zawierają spis roślin i zwierząt ściśle chronionych w Europie, a także wskazania co do eksploatacji gatunków zagrożonych wyginięciem.</p>	<p>na podstawie odrębnych przepisów, - wprowadzenie zasad ochrony i kształtowania ładu przestrzennego,</p>
	<p>Konwencja Bońska o ochronie gatunków migrujących Konwencja o ochronie wędrownych gatunków dzikich zwierząt, sporządzona w Bonn dnia 23 czerwca 1979 r. (Dz.U. 2003 nr 2 poz. 17). Polska ratyfikowała ją w 1996 r. Konwencja o ochronie wędrownych gatunków dzikich zwierząt. Jej celem jest ochrona zagrożonych wyginięciem wędrownych gatunków dzikich ssaków, ptaków, gadów i ryb wymienionych w dwóch załącznikach konwencji. Konwencja zakłada możliwość zawierania umów regionalnych. Polska jest sygnatariuszem dwóch takich porozumień – EUROBATS (1991 r) – dotyczy ochrony populacji nietoperzy w Europie i ich siedlisk i ASCOBANS (1992 r) – dotyczy ochrony małych waleni Morza Północnego i Bałtyku.</p>	
	<p>Europejska Konwencja Krajobrazowa Europejska Konwencja Krajobrazowa, sporządzona we Florencji dnia 20 października 2000 r. (Dz.U. 2006 nr 14 poz. 98). Europejska Konwencja Krajobrazowa to jedyny akt międzynarodowy w całości dedykowany tematyce krajobrazu. Został ratyfikowany przez Polskę 27 września 2004 r., obowiązując od początku 2005 r. Celem Konwencji jest promowanie ochrony, gospodarki i planowania krajobrazu i wskazanie wartości krajobrazu jako ważnego elementu życia. Jako strona konwencji, Polska jest zobowiązana do podejmowania działań zmierzających do prawnego uznania krajobrazów jako istotnego komponentu otoczenia ludzi, ustanowienia procedur udziału społeczeństwa w procesach planowania i zarządzania krajobrazem czy uwzględniania kwestii krajobrazowych we wszelkich działaniach związanych z zarządzaniem przestrzenią. Ponadto Strony Konwencji zobowiązane są do identyfikacji, charakterystyki oraz oceny własnych krajobrazów, określenia dla nich celów jakości, a także podnoszenia świadomości społecznej oraz współpracy transgranicznej.</p>	<p>- wprowadzenie zasad ochrony środowiska, przyrody oraz ochrony i kształtowania krajobrazu, - wprowadzenie zasad kształtowania zabudowy oraz określenie wskaźników zagospodarowania terenu, - wprowadzenie zasad i warunków scalania i podziału nieruchomości, - wprowadzenie zasad ochrony i kształtowania ładu przestrzennego,</p>
<p>Konwencja z Aarhus o dostępie do informacji, udziale społeczeństwa w podejmowaniu decyzji oraz dostępie do sprawiedliwości w sprawach dotyczących środowiska Konwencja o dostępie do informacji, udziale społeczeństwa w podejmowaniu decyzji oraz dostępie do sprawiedliwości w sprawach dotyczących środowiska, sporządzona w Aarhus dnia 25 czerwca 1998 r. (Dz.U. 2003 nr 78 poz. 706).</p>	<p>- udział społeczeństwa w przebiegu procedury planistycznej zgodnie z zapisami ustawy o planowaniu i zagospodarowaniu przestrzennym [1]</p>	

<p>MIĘDZYNARODOWY WSPÓLNOTOWY</p> <p>DYREKTYWY - najczęściej stosowany instrument prawa Unii Europejskiej w dziedzinie środowiska. To regulacje prawne UE obowiązujące do wdrożenia przez wszystkich członków UE, w celu stworzenia jednolitego systemu przepisów pozwalających na zlikwidowanie barier technicznych oraz na swobodny obrót towarów na terenie UE.</p>	<p>Dyrektywa Rady 92/43/EWG z dnia 21 maja 1992 r. w sprawie ochrony siedlisk przyrodniczych oraz dzikiej fauny i flory, której celem jest wsparcie działań na rzecz zachowania bioróżnorodności w Unii Europejskiej poprzez ochronę siedlisk przyrodniczych oraz dzikich gatunków fauny i flory.</p>	<p>- wprowadzenie zasad ochrony środowiska, przyrody oraz ochrony i kształtowania krajobrazu,</p> <p>- wprowadzenie zasad kształtowania zabudowy oraz określenie wskaźników zagospodarowania terenu w postaci m.in. udziału powierzchni biologicznie czynnej,</p> <p>- wprowadzenie zasad i sposobów zagospodarowania terenów lub obiektów podlegających ochronie, ustalonych na podstawie odrębnych przepisów,</p>
	<p>Dyrektywa Rady 79/409/EWG z dnia 2 kwietnia 1979 r. w sprawie ochrony dzikiego ptactwa, której celem jest zapewnienie ochrony wszystkich gatunków dzikiego ptactwa w Unii Europejskiej poprzez ustanowienie zasad dotyczących ich ochrony i kontroli.</p>	
	<p>Dyrektywa 2006/118/WE Parlamentu Europejskiego i Rady z dnia 12 grudnia 2006 r. w sprawie ochrony wód podziemnych przed zanieczyszczeniem i pogorszeniem ich stanu, której celem jest zapobieganie i zwalczanie problemu zanieczyszczeń w Unii Europejskiej, określono w niej procedury oceny stanu chemicznego wód podziemnych, a także środki mające na celu zmniejszenie poziomu zanieczyszczeń.</p>	<p>- wprowadzenie zasad modernizacji, rozbudowy i budowy systemów infrastruktury technicznej,</p> <p>- określenie szczególnych warunków zagospodarowania terenów oraz ograniczeń w ich użytkowaniu,</p> <p>- ustanowienie przeznaczeń terenów w sposób minimalizujący możliwość wystąpienia negatywnych oddziaływań,</p>
	<p>Dyrektywa 2000/60/WE Parlamentu Europejskiego i Rady z dnia 23 października 2000 r. ustanawiająca ramy wspólnotowego działania w dziedzinie polityki wodnej, której celem jest powstrzymanie pogarszania stanu wód w Unii Europejskiej i osiągnięcie dobrego stanu europejskich rzek, jezior i wód powierzchniowych.</p>	
	<p>Dyrektywa Parlamentu Europejskiego i Rady 2011/92/UE z dnia 13 grudnia 2011 r. w sprawie oceny skutków wywieranych przez niektóre przedsięwzięcia publiczne i prywatne na środowisko naturalne, której celem jest zapewnienie wysokiego poziomu ochrony środowiska i uwzględnianie aspektów środowiskowych w przygotowaniu i zatwierdzaniu przedsięwzięć.</p>	
	<p>Dyrektywa Parlamentu Europejskiego i Rady 2008/98/WE z dnia 19 listopada 2008 r. w sprawie odpadów oraz uchylająca niektóre dyrektywy, której celem jest ustanowienie ram prawnych dotyczących przetwarzania odpadów w Unii Europejskiej.</p>	
	<p>Dyrektywa Parlamentu Europejskiego i Rady 2008/50/WE z dnia 21 maja 2008 roku w sprawie jakości powietrza i</p>	

	<p>czystszego powietrza dla Europy, która ustanawia ambitne, ekonomiczne cele na rzecz poprawy stanu zdrowia ludzkiego i jakości środowiska.</p>	
<p>MIĘDZYNARODOWY STRATEGIE PROGRAMY</p>	<p>Strategia na rzecz bioróżnorodności 2030 Unijna Strategia na rzecz bioróżnorodności 2030 r. pod nazwą „Przywracanie przyrody do naszego życia” została opublikowana przez Komisję Europejską w dniu 20 maja 2020 r. Strategia na rzecz bioróżnorodności 2030 jest wszechstronnym, ambitnym i długoterminowym planem mającym na celu ochronę przyrody i odwrócenie procesu degradacji ekosystemów. Głównym celem strategii jest odbudowa bioróżnorodności w Europie do 2030 r. poprzez zastosowanie konkretnych działań i wypełnienie zobowiązań.</p>	
	<p>Agenda Zrównoważonego Rozwoju 2030 Program działań o bezprecedensowym zakresie i znaczeniu, definiujący model zrównoważonego rozwoju na poziomie globalnym. Głównym celem jest podejmowanie działań na rzecz ludzi, planety i dobrobytu. Celem agendy jest również wzmocnienie powszechnego pokoju w warunkach większej wolności. Agenda formułuje 17 Celów Zrównoważonego Rozwoju.</p>	
<p>KRAJOWY DOKUMENTY STRATEGICZNE/ PLANISTYCZNE</p>	<p>Polityka ekologiczna państwa 2030 Uchwała nr 67 Rady Ministrów z dnia 16 lipca 2019 r. w sprawie przyjęcia "Polityki ekologicznej państwa 2030 - strategii rozwoju w obszarze środowiska i gospodarki wodnej". 16 lipca 2019 r. Rada Ministrów przyjęła „Politykę ekologiczną państwa 2030 – strategię rozwoju w obszarze środowiska i gospodarki wodnej” (PEP2030). Polityka ekologiczna państwa 2030 jest strategią w rozumieniu ustawy o zasadach prowadzenia polityki rozwoju. Rolą Polityki jest zapewnienie bezpieczeństwa ekologicznego Polski oraz wysokiej jakości życia dla wszystkich mieszkańców. Polityka wzmacnia działania rządu polegające na budowie innowacyjnej gospodarki z zachowaniem zasad zrównoważonego rozwoju. Cel główny <i>Polityki to</i> rozwój potencjału środowiska na rzecz obywateli i przedsiębiorców. Cele szczegółowe określono w odpowiedzi na najważniejsze trendy w obszarze środowiska, w sposób umożliwiający połączenie kwestii związanych z ochroną środowiska z potrzebami gospodarczymi i społecznymi. Cele szczegółowe dotyczą zdrowia, gospodarki i klimatu. Realizacja celów środowiskowych ma być wspierana przez cele horyzontalne dotyczące edukacji ekologicznej oraz efektywności funkcjonowania instrumentów ochrony środowiska. Chodzi o rozwijanie kompetencji, umiejętności</p>	<p>- ustanowienie przeznaczeń terenów w sposób minimalizujący możliwość wystąpienia negatywnych oddziaływań, - wprowadzenie zasad ochrony środowiska, przyrody oraz ochrony i kształtowania krajobrazu, - wprowadzenie zasad kształtowania zabudowy oraz określenie wskaźników zagospodarowania terenu, - wprowadzenie zasad i sposobów zagospodarowania terenów lub obiektów podlegających ochronie, ustalonych na podstawie odrębnych przepisów,</p>

	<p>i postaw ekologicznych społeczeństwa oraz o poprawę zarządzania ochroną środowiska w Polsce.</p> <p>Polityka Energetyczna Polski do 2040 r. Obwieszczenie Ministra Klimatu i Środowiska z dnia 2 marca 2021 r. w sprawie polityki energetycznej państwa do 2040 r. M.P. 2021r., poz. 264) PEP2040 stanowi jasną wizję strategii Polski w zakresie transformacji energetycznej, tworząc oś dla programowania środków unijnych związanych z sektorem energii jak i realizacji potrzeb gospodarczych wynikających z osłabienia gospodarki pandemią COVID-19.</p> <p>Krajowy Plan Gospodarki Odpadami 2028 Celem KPGO 2028 jest m.in.: - dążenie do poziomu recyklingu i przygotowania do ponownego użycia papieru, metali, tworzyw sztucznych i szkła pochodzących ze strumieni odpadów komunalnych w wys. 55 proc. dla 2025 roku i 65 proc. dla 2035 roku, - minimalizacja składowanych odpadów do poziomu 30 proc. w 2025 roku i 10 proc. w 2035 roku, - wspieranie działań w zakresie ponownego użycia produktu, szeroko pojęte ZPO (zapobieganie powstawaniu odpadów), ze szczególnym uwzględnieniem ZPO żywności, - zapewnienie utrzymania poziomów wydajności recyklingu zużytych baterii i akumulatorów, - osiągnięcie odpowiedniego poziomu odzysku i recyklingu odpadów powstających z produktów, m.in. odpadów opakowaniowych, zużytych opon, olejów odpadowych.</p> <p>Koncepcja Rozwoju Kraju 2050 (KRK 2050) Dokument przyjęty przez Radę Ministrów 25 lipca 2025 r. To dokument wizyjny, który jest kierunkowskazem w zarządzaniu rozwojem Polski. Koncepcja ma stać się dokumentem łączącym planowanie społeczno-gospodarcze z przestrzennym. KRK 2050 jest pierwszą w Polsce przekrojową koncepcją rozwoju przygotowaną w oparciu o analizy prawdopodobnych scenariuszy przyszłości w trudnym i niepewnym kontekście, w którym obecnie znajduje się Polska (foresight strategiczny), analizę megatrendów oraz pogłębione konsultacje z ekspertami, samorządami, partnerami społecznymi i środowiskiem naukowym. Dokument nie tylko pokazuje kluczowe wyzwania, które stoją przed Polską, ale także proponuje różne scenariusze przyszłości, które mają pomóc w przygotowaniu odpornych i elastycznych polityk publicznych. Koncepcja Rozwoju Kraju 2050 przedstawia zintegrowane spojrzenie na długoterminowe wyzwania i szanse rozwojowe Polski, uwzględniając zmieniające się otoczenie globalne, europejskie i krajowe. Analiza trendów, opracowanie wariantowych scenariuszy, identyfikacja</p>	<p>- wprowadzenie zasad ochrony i kształtowania ładu przestrzennego, - wprowadzenie zasad modernizacji, rozbudowy i budowy systemów infrastruktury technicznej, - określenie szczególnych warunków zagospodarowania terenów oraz ograniczeń w ich użytkowaniu.</p>
--	--	--

	<p>głównych wyzwań oraz sformułowanie kluczowych wniosków pozwalają zbudować solidne fundamenty dla polityk publicznych, które będą odporne, elastyczne i sprawiedliwe społecznie.</p> <p>Koncepcja stanowi bazę dla średniookresowych strategii rozwojowych, w tym ładu i polityki regionalnej, miejskiej oraz strategii sektorowych. Będzie także punktem odniesienia zaprogramowania środków europejskich po 2027 r. Ma inspirować działania samorządów i lokalnych społeczności, które będą mogły korzystać z jej rekomendacji, uwzględniając specyfikę swoich terytoriów.</p>	
<p>REGIONALNY DOKUMENT PLANISTYCZNY</p>	<p>Plan zagospodarowania przestrzennego województwa opolskiego.</p> <p>Plan zagospodarowania przestrzennego województwa jest podstawowym narzędziem prowadzenia polityki przestrzennej na poziomie regionu, rozumianej jako celowe oddziaływanie władz województwa na rozmieszczenie funkcji i przestrzenne różnicowanie dynamiki rozwoju. Głównym zadaniem Planu jest określenie przestrzennych uwarunkowań rozwoju oraz kierunków i priorytetów kształtowania środowiska przyrodniczego, kulturowego i zurbanizowanego – w dostosowaniu do strategicznych kierunków rozwoju społecznego i gospodarczego województwa.</p>	

Źródła opracowania: <https://www.zielonaziemia.pl/index.php/roznosci/prawo-ochrony-prod-rpci-187/50-konwencje-miynarodowe>, <https://www.gov.pl/web/kultura/europejska-konwencja-krajobrazowa>, <https://www.gov.pl/>, <https://portalochronysrodowiska.pl/odpady-i-bdo/krajowy-plan-gospodarki-odpadami-2028-najwazniejsze-cele-2911.html>, <https://www.gov.pl/web/fundusze-regiony/rada-ministrow-przyjela-koncepcje-rozwoju-kraju-2050--rzadowy-dokument-wyznaczajacy-dlugofalowe-kierunki-rozwoju-polski>

8. PRZEWIDYWANE ZNACZĄCE ODDZIAŁYWANIA SKUTKÓW REALIZACJI USTALEŃ PROJEKTU ZMIANY MIEJSCOWEGO PLANU NA ŚRODOWISKO

8.1. ODDZIAŁYWANIA NA OBSZARY OBJĘTE OCHRONĄ PRAWNĄ, W TYM NA CELE I PRZEDMIOTY OCHRONY OBSZARÓW NATURA 2000 ORAZ INTEGRALNOŚĆ TYCH OBSZARÓW

Obszar objęty projektem zmiany planu zawarty jest w całości w granicach Obszaru Chronionego Krajobrazu „Lasy Stobrawsko-Turawskie”. Działania w zakresie czynnej ochrony ekosystemów leśnych, nieleśnych ekosystemów lądowych oraz ekosystemów wodnych występujących w granicach OCHK „Lasy Stobrawsko – Turawskie”, zakazy ustanowione w celu zachowania walorów tego obszaru, jak również odstępstwa od tych zakazów określa Uchwała Nr XX/228/2016 Sejmiku Województwa Opolskiego z dnia 27 września 2016 r. w sprawie obszarów chronionego krajobrazu [41] zmieniona uchwałą Nr XXII/255/2016 Sejmiku Województwa Opolskiego z dnia 29 listopada 2016 r.

w sprawie zmiany uchwały nr XX/228/2016 z dnia 27 września 2016 r. w sprawie obszarów chronionego krajobrazu (Dz. Urz. Woj. Op. z 2016 r., poz. 2593)[42].

Na terenie ww. obszaru, w zakresie czynnej ochrony ekosystemów leśnych ustala się preferowanie działań zmierzających do zachowania i utrzymywania we właściwym stanie ochrony istniejących śródleśnych cieków, mokradeł, polan, torfowisk, wrzosowisk oraz muraw napiaskowych poprzez m.in. ekstensywne użytkowanie i niedopuszczanie do zarastania drzewami i krzewami otwartych przestrzeni. Pozostałe określone w ww. rozporządzeniu działania ochronne dotyczą nieleśnych ekosystemów lądowych (m.in. przeciwdziałanie sukcesji łąk, pastwisk i torfowisk, ograniczanie zmiany użytkowania łąk i pastwisk na grunty orne bądź inne uprawy rolne, zachowanie śródpolnych torfowisk, zabagnień, podmokłości oraz oczek wodnych, zachowanie zbiorowisk muraw kserotermicznych, przeciwdziałanie przerywaniu ciągłości korytarzy ekologicznych) czy ekosystemów wodnych (m.in. zachowanie i ochrona zbiorników wód powierzchniowych wraz z pasem roślinności okalającej, zachowanie pasów roślinności wzdłuż rowów melioracyjnych i cieków z dopuszczeniem prac związanych z ich utrzymaniem i konserwacją, zwiększanie małej retencji poprzez zachowanie lub odtwarzanie siedlisk hydrogenicznych, w tym źródeł oraz starorzeczy i lokalnych obniżen terenu).

Mając na uwadze dotychczasowy sposób zagospodarowania obszaru objętego projektem zmiany planu – teren stanowi w większości grunty leśne porośnięte drzewostanem o charakterze luźnym, o typie siedliskowym boru mieszanego świeżego i składzie gatunkowym w postaci sosny zwyczajnej. Analiza stanu faktycznego wykazała jednakże, iż zawarta w opisie taksacyjnym sosna, jako gatunek dominujący, w granicach objętych projektem zmiany planu niemalże nie występuje. Obszar pozostaje porośnięty głównie drzewami liściastymi.

Obszar objęty zmianą planu stanowi część większego kompleksu leśnego, a jego powierzchnia ma charakter lokalny i nie wpływa w istotny sposób na strukturę ani ciągłość otaczających drzewostanów. Teren posiada częściowe przekształcenia antropogeniczne oraz rozluźniony charakter drzewostanu, co ogranicza jego znaczenie dla prowadzenia gospodarki leśnej. Teren pozbawiony jest śródleśnych cieków, mokradeł, polan, torfowisk, wrzosowisk oraz muraw napiaskowych.

Zgodnie z §3 ww. uchwały w sprawie obszarów chronionego krajobrazu [41], w celu zachowania walorów obszaru OCHK „Lasy Stobrawsko - Turawskie” na jego terenie określa się następujące zakazy:

- 1) realizacji przedsięwzięć mogących znacząco oddziaływać na środowisko w rozumieniu przepisów ustawy z dnia 3 października 2008 r. o udostępnianiu informacji o środowisku i jego ochronie, udziale społeczeństwa w ochronie środowiska oraz o ocenach oddziaływania na środowisko;
- 2) budowania nowych obiektów budowlanych w pasie szerokości 100 m od:
 - a) linii brzegów rzek, jezior i innych naturalnych zbiorników wodnych;
 - b) zasięgu lustra wody w sztucznych zbiornikach wodnych usytuowanych na wodach płynących przy normalnym poziomie piętrzenia określonym w pozwoleniu wodno - prawnym, o którym mowa w art. 122 ust. 1 pkt 1 ustawy z dnia 18 lipca 2001 r. - Prawo Wodne - z wyjątkiem urządzeń wodnych oraz obiektów służących prowadzeniu racjonalnej gospodarki rolnej, leśnej lub rybackiej;
- 3) likwidowania i niszczenia zadrzewień śródpolnych, przydrożnych i nadwodnych, jeżeli nie wynikają one z potrzeby ochrony przeciwpowodziowej i zapewnienia bezpieczeństwa ruchu drogowego lub wodnego lub budowy, odbudowy, utrzymania, remontów lub naprawy urządzeń wodnych;
- 4) wydobywania do celów gospodarczych skał, w tym torfu oraz skamieniałości, w tym kopalnych szczątków roślin i zwierząt, a także minerałów;

- 5) dokonywania zmian stosunków wodnych, jeżeli służą innym celom niż ochrona przyrody lub zrównoważone wykorzystanie użytków rolnych i leśnych oraz racjonalna gospodarka wodna lub rybacka;
- 6) likwidowania naturalnych zbiorników wodnych, starorzeczy i obszarów wodno - błotnych.

Od części zakazów ustanawia się określone odstępstwa zapisane w uchwale.

Celem sporządzenia projektu zmiany planu jest uporządkowanie zasad zagospodarowania terenów położonych w sąsiedztwie Jezior Turawskich, ze stworzeniem podstaw do zrównoważonego rozwoju funkcji rekreacyjnej i sportowej, w zgodzie i nawiązaniu do funkcji występującej w otoczeniu.

W stosunku do pierwszego z obowiązujących w granicach OCHK zakazów (§3 ust. 1 pkt 1) wskazać należy, iż na obszarze objętym projektem zmiany planu podtrzymuje się ustanowiony w obowiązującym planie „zakaz lokalizowania przedsięwzięć mogących znacząco oddziaływać na środowisko, w rozumieniu ustawy z dnia 27 kwietnia 2001 Prawo ochrony środowiska, za wyjątkiem inwestycji celu publicznego i infrastruktury technicznej, drogowej oraz ośrodków wypoczynkowych, hoteli, kempingów umożliwiających pobyt nie mniej niż 100 osób”.

Projekt zmiany planu dopuszcza przeznaczenie w postaci usług turystyki lub sportu i rekreacji (UT-US). Przeznaczenie tego typu może wyznaczać ramy dla przedsięwzięć potencjalnie znacząco oddziałujących na środowisko w myśl Rozporządzenia Rady Ministrów z dnia 10 września 2019 r. w sprawie przedsięwzięć mogących znacząco oddziaływać na środowisko [25], dla których konieczne może być przeprowadzenie procedury oceny oddziaływania na środowisko na zasadach określonych w Ustawie o udostępnianiu informacji o środowisku [2]. Za tego typu przedsięwzięcie można uznać np. *ośrodki wypoczynkowe lub hotele, zlokalizowane poza terenami mieszkaniowymi, terenami przemysłowymi, innymi terenami zabudowanymi i zurbanizowanymi terenami niezabudowanymi, o których mowa w rozporządzeniu Ministra Rozwoju, Pracy i Technologii z dnia 27 lipca 2021 r. w sprawie ewidencji gruntów i budynków (Dz. U. poz. 1390 i 1781), wraz z towarzyszącą im infrastrukturą, o powierzchni zabudowy nie mniejszej niż: a) 0,5 ha na obszarach objętych formami ochrony przyrody, o których mowa w art. 6 ust. 1 pkt 1-5, 8 i 9 ustawy z dnia 16 kwietnia 2004 r. o ochronie przyrody, lub w otulinach form ochrony przyrody, o których mowa w art. 6 ust. 1 pkt 1-3 tej ustawy (§3 ust. 1 pkt 52 ww. rozporządzenia).* Za czynnik kluczowy w kwalifikacji przedsięwzięcia należy uznać powierzchnię zabudowy inwestycji, nieznaną na etapie planistycznym.

Należy mieć jednak na uwadze, iż przed każdą docelową realizacją przedsięwzięcia mogącego potencjalnie lub zawsze znacząco oddziaływać na środowisko konieczne jest przeprowadzenie postępowania w sprawie oceny oddziaływania tego przedsięwzięcia na środowisko, zmierzającego do wydania decyzji o środowiskowych uwarunkowaniach, w której określa się środowiskowe uwarunkowania realizacji, eksploatacji czy też likwidacji danego przedsięwzięcia.

Wskazać należy, iż zgodnie z art. 24 ust. 3 ustawy o ochronie przyrody [23] zakaz realizacji przedsięwzięć mogących znacząco oddziaływać na środowisko w rozumieniu przepisów ustawy z dnia 3 października 2008 r. o udostępnianiu informacji o środowisku i jego ochronie, udziale społeczeństwa w ochronie środowiska oraz o ocenach oddziaływania na środowisko [2] nie dotyczy realizacji przedsięwzięć mogących znacząco oddziaływać na środowisko, dla których przeprowadzona ocena oddziaływania na środowisko wykazała brak negatywnego wpływu na ochronę przyrody i ochronę krajobrazu obszaru chronionego krajobrazu. Mając na uwadze fakt, iż procedurę oceny na środowisko przeprowadza się na etapie ubiegania się o decyzje administracyjne (np. decyzję o środowiskowych uwarunkowaniach) znając przyjęte rozwiązania projektowe i technologiczne inwestycji umożliwiające właściwą kwalifikację przedsięwzięcia oraz ocenę jej wpływu na poszczególne elementy środowiska,

ocenia się, iż intencją ustawodawcy nie było wprowadzenie bezwzględnego zakazu realizacji przedsięwzięć weryfikowanego na etapie strategicznej oceny na środowisko, jakiej podlegają dokumenty planistyczne. Tym samym, na obecnym etapie oceny nie stwierdza się, aby przyjęte w projekcie ustalenia (przeznaczenia) naruszały zakaz, o którym mowa w §3 ust. 1 pkt 1 uchwały [41].

W kwestii pozostałych zakazów, obowiązujących w granicach OCHK, o których mowa w §3 ust. 1 pkt 2-6 ww. uchwały, na etapie strategicznej oceny nie stwierdza się możliwości naruszenia zakazów w związku z docelową realizacją przeznaczeń (brak obiektów wodnych w odległości 100 m od granic obszaru opracowania projektu zmiany planu, brak występowania zadrzewień śródpolnych, przydrożnych i nadwodnych, zbiorników wodnych, starorzeczy i obszarów wodno – błotnych, brak przeznaczeń umożliwiających wydobywania do celów gospodarczych skał czy dokonywania zmian stosunków wodnych).

Mając na uwadze powyższe, ocenia się, iż wprowadzane w projekcie przeznaczenia odpowiadają w znacznej mierze sposobowi zagospodarowania otoczenia, jak również są zgodne z ustaleniami obowiązującego Studium uwarunkowań i kierunków zagospodarowania przestrzennego gminy Turawa, uchwalonego uchwałą Nr XL/256/2010 Rady Gminy Turawa z dnia 6 listopada 2010 r. w sprawie: uchwalenia zmiany studium uwarunkowań i kierunków zagospodarowania przestrzennego gminy Turawa. W ww. studium analizowany obszar znajduje się w zasięgu terenów usług sportu i rekreacji (US) oraz usług turystyki (UT).

Ocenia się, iż realizacja przyjętych w projekcie zmiany planu przeznaczeń nie będzie związana z naruszeniem zakazów, o których mowa w §3 ust. 1 uchwały.

W granicach obszaru objętego projektem planu nie występują pozostałe obszarowe czy punktowe formy ochrony przyrody, o których mowa w ustawie o ochronie przyrody [23].

Obszar położony jest w odległości ok. 160 m od granic Obszaru Natura 2000 - Obszaru Specjalnej Ochrony Ptaków Zbiornik Turawa PLB160004. Zgodnie z ustaleniami planu zadań ochronnych dla tego obszaru, ustanowionego zarządzeniem Regionalnego Dyrektora Ochrony Środowiska w Opolu z dnia 10 grudnia 2014 r. [46], w stosunku do przedmiotów ochrony tego obszaru (zausznik, gęś zbożowa, krzyżówka, płaskonos, biegus malutki, rybitwa białowąsa, rybitwa czarna) nie zidentyfikowano zagrożeń związanych ze zmianą szaty roślinnej w otoczeniu zbiornika, będącego siedliskiem dla ww. gatunków ptaków.

Korytarz migracji dużych drapieżników i ssaków leśnych Bory Stobrowskie GKPdC-12, w granicach którego znajduje się obszar objęty projektem zmiany planu, pokrywa się generalnie z granicami Stobrowskiego Parku Krajobrazowego oraz Obszaru Chronionego Krajobrazu „Lasy Stobrowsko – Turawskie”. Ustanowiona strefa (obszar) obejmująca rozległe kompleksy leśne parku i OCHK pozwala na zapewnienie ciągłości migracji drapieżników i ssaków leśnych.

Z uwagi na nawiązanie do funkcji i zabudowy usługowej (turystycznej i rekreacyjnej) występującej w otoczeniu, brak cennych siedlisk leśnych, jak również rzadkich lub objętych ochroną gatunków roślin i zwierząt w granicach i bezpośrednim sąsiedztwie obszaru objętego projektem zmiany planu, w ramach przeprowadzonej oceny wpływu skutków realizacji ustaleń projektu zmiany planu, nie przewiduje się wystąpienia oddziaływania na pozostałe obszary podlegające ochronie występujące w dalszym sąsiedztwie, w szczególności na cele, przedmiot ochrony oraz integralność obszarów Natura 2000, a także na ciągłość korytarzy ekologicznych. Ustanowienie w projekcie zmiany planu zasad ochrony środowiska, przyrody oraz ochrony i kształtowania krajobrazu, jak również zasad modernizacji,

rozbudowy i budowy systemów infrastruktury technicznej z uwzględnieniem przepisów odrębnych, niweluje zagrożenia dla celów i przedmiotów ochrony ww. obszarów związane z potencjalnym powstawaniem niekontrolowanych źródeł zanieczyszczeń.

8.2. ODDZIAŁYWANIA NA RÓŻNORODNOŚĆ BIOLOGICZNĄ, ROŚLINY, ZWIERZĘTA

W wyniku przeprowadzonej analizy uwarunkowań stwierdzono, iż obszar opracowania projektu zmiany planu nie wykazuje ponadprzeciętnych walorów przyrodniczych czy krajobrazowych. Na analizowanym terenie nie stwierdzono występowania gatunków roślin, zwierząt i grzybów objętych ochroną gatunkową (por. rodz. 4.3.7). Nie stwierdzono ponadto występowania siedlisk i gatunków będących przedmiotem zainteresowania Wspólnoty.

Niemniej jednak podkreślenia wymaga fakt, iż w stosunku do chronionych gatunków roślin, grzybów i zwierząt istnieje szereg zakazów, które szczegółowo określa art. 51 i 52 ustawy z dnia 16 kwietnia 2004 r. o ochronie przyrody [23], w tym m.in. zakaz ich umyślnego niszczenia i zabijania, niszczenia ich siedlisk lub ostoi, a ich nierespektowanie pociąga za sobą szereg konsekwencji określonych w przepisach prawnych.

Projekt zmiany planu obejmuje teren o dominującym udziale gruntów leśnych, porośniętych drzewostanem o charakterze luźnym, o typie siedliskowym boru mieszanego świeżego. Z analizy zdjęć satelitarnych wynika, iż w ciągu ostatnich 10 lat teren podlegał istotnym ingerencjom w zakresie modyfikacji składu gatunkowego. Zawarta w opisie taksacyjnym sosna zwyczajna, jako gatunek dominujący na tym terenie podlegała wycince, stąd obecnie obszar pozostaje porośnięty głównie gatunkami drzew liściastych.

Obszar sąsiaduje z większym, zwartym kompleksem leśnym. Ocenia się, iż potencjalna likwidacja roślinności (lub jej części) spowodowana realizacją dopuszczalnej w projekcie zmiany planu zabudowy usługowej - turystycznej, sportowej czy rekreacyjnej nie wpłynie w istotny sposób na strukturę ani ciągłość otaczających drzewostanów. Teren posiada częściowe przekształcenia antropogeniczne oraz rozluźniony charakter drzewostanu, co ogranicza jego znaczenie dla prowadzenia gospodarki leśnej. Teren pozbawiony jest śródleśnych cieków, mokradeł, polan, torfowisk, wrzosowisk oraz muraw napiaskowych – elementów o istotnych wartościach przyrodniczych.

Potencjalna realizacja inwestycji, zgodnie z zawartymi w projekcie zmiany planu ustaleniami i przeznaczeniami terenów, w nawiązaniu do funkcji występującej w sąsiedztwie oraz zgodnie z ustaleniami obowiązującego studium może wiązać się ze zmniejszeniem powierzchni biologicznie czynnej terenów dotychczas niezabudowanych, jak również przekształcaniem dotychczasowej szaty roślinnej w kierunku roślinności urządzonej. Zmiany te stanowią będą oddziaływania o charakterze długoterminowym, stałym i bezpośrednim.

Na etapie niniejszej strategicznej oceny stwierdza się, iż oddziaływanie to stanowić będzie oddziaływanie niekorzystne. Skala tego oddziaływania zależeć będzie od stopnia przekształcenia terenu, a zarazem stopnia zachowania dotychczasowej szaty roślinnej. Pod uwagę należy wziąć fakt, iż szata roślinna terenu podlegała już znacznym modyfikacjom, z drzewostanu iglastego, w kierunku liściastego, o czym świadczą opisy taksacyjne nieprzystające do stanu obecnego. Istniejąca szata roślinna nie stanowi cennego zbiorowiska roślinnego.

W celu minimalizacji potencjalnie negatywnych oddziaływań, w projekcie zmiany planu dla terenów, na których dopuszcza się wprowadzenie zabudowy kubaturowej, ustala się szczegółowe

zasady kształtowania zabudowy oraz wskaźniki zagospodarowania terenu, w tym zwłaszcza wskaźnik minimalnego udziału powierzchni biologicznie czynnej, która zapewnia warunki życia dla organizmów żywych, produkcję materii organicznej oraz infiltrację wód opadowych i roztopowych do gruntu. Tego typu zapis stanowi ustalenie o korzystnym oddziaływaniu z punktu widzenia ochrony różnorodności biologicznej.

8.3. ODDZIAŁYWANIA NA WODY POWIERZCHNIOWE I PODZIEMNE

Zarówno w granicach, jak i w bezpośrednim sąsiedztwie terenu opracowania brak jest cieków wodnych jak i rowów melioracyjnych. Ustalenia projektu zmiany planu nie ingerują w istniejącą sieć hydrograficzną.

W stosunku do ustaleń obowiązującego planu, niezmiennie pozostają zasady modernizacji, rozbudowy i budowy systemów infrastruktury technicznej, tj. m.in.:

- „- obowiązuje zakaz lokalizacji bezodpływowych zbiorników na nieczystości. Dla nieruchomości nie podłączonych do kanalizacji sanitarnej, dopuszcza się tymczasowe odprowadzanie ścieków sanitarnych do szczelnych bezodpływowych zbiorników, do czasu realizacji sieci kanalizacyjnej;*
- ustala się wymóg podczyszczania ścieków przed odprowadzeniem do kanalizacji sanitarnej, zgodnie z warunkami określonymi przez administratora sieci. Ustala się zakaz odprowadzania ścieków sanitarnych do kanalizacji deszczowej;*
- ustala się obowiązek realizacji:*
 - a) odprowadzenia do kanalizacji deszczowej wód opadowych z utwardzonych parkingów i innych terenów komunikacji drogowej,*
 - b) wstępnego oczyszczenia wód narażonych na skażenie substancjami ropopochodnymi oraz chemicznymi, zgodnie z przepisami szczególnymi i warunkami określonymi przez administratora sieci;*
- ustala się możliwość odprowadzania wód opadowych z utwardzonych parkingów i terenów komunikacji drogowej do gruntu, po uprzednim ich podczyszczeniu, wyłącznie jako rozwiązanie tymczasowe do czasu realizacji kanalizacji deszczowej.”*

Obowiązującym ustaleniem w zmianie projektu planu pozostaje również „zakaz odprowadzania nieoczyszczonych ścieków do gruntu, wód powierzchniowych oraz podziemnych” określony w zakresie zasad ochrony środowiska, przyrody i krajobrazu kulturowego.

Z danych zawartych w zaktualizowanym Planie gospodarowania wodami na obszarze dorzecza Odry [12] wynika, iż stan wód Zb. Turawa, do obszaru zlewni której należy obszar opracowania zmiany planu miejscowego jest zły, zagrożony ryzykiem nieosiągnięcia wyznaczonych celów środowiskowych. Dla ww. JCWP RWr wyznaczono odstępstwa od osiągnięcia celu środowiskowego w postaci odroczenia w czasie terminu osiągnięcia celu środowiskowego, jak również ustanowienia celu mniej rygorystycznego. Zły stan wód potwierdzają również wyniki raportu z klasyfikacji i oceny stanu jednolitych części wód powierzchniowych na podstawie danych z lat 2019-2024 [13], zgodnie z którym JCWP RWr Zb. Turawa odznacza się umiarkowanym potencjałem ekologicznym oraz stanem chemicznym poniżej dobrego, a w rezultacie - złym stanem wód w ocenie ogólnej.

Cały obszar objęty projektem zmiany planu znajduje się w obrębie udokumentowanego Głównego Zbiornika Wód Podziemnych nr 335 Zbiornik Krapkowice – Strzelce Opolskie. System ochrony zbiornika nie wymaga podejmowania nadzwyczajnych działań i decyzji. Zgodnie z zapisami projektu zmiany planu utrzymane zostają zasady i sposoby zagospodarowania terenów lub obiektów

podlegających ochronie, ustalonych na podstawie odrębnych przepisów, w myśl których dla ochrony GZWP nr 335 „*obowiązuje: a) prowadzenie inwestycji w sposób zapobiegający zanieczyszczeniu wód, b) przestrzeganie zasad zagospodarowania, określonych w przepisach odrębnych dotyczących ochrony wód podziemnych*”.

Ocenia się, iż realizacja ustaleń projektu zmiany planu może spowodować wzrost zapotrzebowania na wodę. Zmiana planu wynika z potrzeby dostosowania dotychczasowych ustaleń planistycznych do aktualnych uwarunkowań społeczno-gospodarczych oraz potencjału turystyczno-rekreacyjnego tego obszaru. Przyjęte przeznaczenia nawiązują do istniejącego zagospodarowania, obejmującego zabudowę usługową związaną z turystyką, sportem i rekreacją, zlokalizowaną m.in. przy ul. Pływackiej i Biwakowej.

Ustalenia projektu zmiany planu podtrzymują dotychczasowe ustalenia w zakresie zaopatrzenia w wodę – „*rozdzielczą sieć wodociągową na terenach zabudowanych lub przewidzianym do zabudowy należy realizować przy uwzględnieniu sieci gminnej, zgodnie z obowiązującymi przepisami szczególnymi, uwzględniając warunki dostępności do wody dla celów przeciwpożarowych;*” W ocenie wskazuje się na fakt, iż systematycznie prowadzone modernizacje i rozbudowa sieci wodociągowej przyczyniają się do większej atrakcyjności wyboru systemowych rozwiązań (w oparciu o wodociąg), co jest istotne z punktu widzenia ochrony zasobów wód podziemnych.

Ocenia się, iż w wyniku realizacji ustaleń projektu zmiany planu może dojść do wzrostu ilości produkowanych ścieków (socjalno-bytowych, komunalnych), jednakże wzrost ten nie będzie znaczący. W obrębie nowych terenów zabudowy usługowej powstaną dodatkowe miejsca wytwarzania ścieków, co może mieć potencjalnie negatywny wpływ na stan wód w obrębie analizowanego terenu, szczególnie na obszarach o nieregulowanym systemie odprowadzania ścieków bytowo-gospodarczych. W celu ochrony wód powierzchniowych i podziemnych przed zanieczyszczeniem w zakresie gospodarki wodno-ściekowej projekt zmiany planu podtrzymuje dotychczasowe ustalenia, wskazując iż:

„- obowiązuje zakaz lokalizacji bezodpływowych zbiorników na nieczystości. Dla nieruchomości nie podłączonych do kanalizacji sanitarnej, dopuszcza się tymczasowe odprowadzanie ścieków sanitarnych do szczelnych bezodpływowych zbiorników, do czasu realizacji sieci kanalizacyjnej;

- ustala się wymóg podczyszczania ścieków przed odprowadzeniem do kanalizacji sanitarnej, zgodnie z warunkami określonymi przez administratora sieci. Ustala się zakaz odprowadzania ścieków sanitarnych do kanalizacji deszczowej;”

Podkreślenia wymaga fakt, iż odprowadzanie ścieków do sieci kanalizacyjnej stanowi istotny czynnik ograniczający potencjalnie niekorzystny wpływ na jakość wód powierzchniowych i podziemnych.

Jednym z zagrożeń dla wód podziemnych w granicach opracowania projektu zmiany planu mogą być również zanieczyszczenia powstałe w trakcie wykonywania robót budowlanych przy użyciu ciężkiego sprzętu budowlanego (np. podczas budowy nowych obiektów usługowych, remontów i modernizacji budynków, realizacji i remontów elementów sieci infrastruktury technicznej, komunikacyjnej). Zagrożeniem mogą być zatem ścieki opadowe oraz paliwa płynne i oleje pochodzące ze sprzętu mechanicznego wykorzystywanego w pracach budowlanych. Zagrożenie może wynikać również z sytuacji awaryjnych tj. niewłaściwej obsługi sprzętu mechanicznego lub niekontrolowanego wycieku substancji szkodliwych i ich przeniknięcia do gruntu i wód. Potencjalne oddziaływania może

mieć charakter chwilowy lub długoterminowy w zależności od ilości i rodzaju substancji oraz czasu wycieku do gruntu. Z uwagi na oddziaływanie w przypadku awarii wskazana jest stała kontrola stanu technicznego tych instalacji, jak również opracowanie szczegółowych planów usuwania skutków awarii.

Ocenia się, iż realizacja ustaleń projektu zmiany planu może być źródłem zwiększonego spływu wód deszczowych i roztopowych z powierzchni utwardzonych na terenach zagrożonych powstaniem zanieczyszczeń np. z dróg wewnętrznych, miejsc postojowych, utwardzonych placów postojowych. Z uwagi na rekreacyjny charakter docelowej zabudowy nie prognozuje się jednakże, aby spływ ten był ponadnormatywny. Wskazać należy ponadto na ustalenia obowiązującego miejscowego planu, który dopuszczał dotąd na części obszaru objętego projektem zmiany planu parkingi, a więc tereny znacznie bardziej związane z powstawaniem spływów zanieczyszczonych wód, niż tereny o funkcji rekreacyjnej.

Wody opadowe i roztopowe z terenów dróg niosą ze sobą spory ładunek zanieczyszczeń w postaci, m.in. zawiesin, różnego rodzaju substancji olejowych, w tym węglowodorów ropopochodnych, metali ciężkich (Pb, Zn, Cu, Cd, Cr, Ni i in.), związków organicznych i nieorganicznych, chlorków Na, Mg, Ca, związków biogennych (N, P, K) oraz mikrozanieczyszczeń (np. węglowodory aromatyczne). Funkcjonowanie kanalizacji deszczowej na tego rodzaju terenach służyć będzie ograniczeniu ładunku zanieczyszczeń spływającego z terenów utwardzonych, a zatem wpłynie pozytywnie na jakość wód powierzchniowych i podziemnych.

Korzystne dla ochrony wód powierzchniowych i podziemnych będzie podejmowanie działań dla zmniejszenia odpływu wód opadowych i roztopowych z terenów nienarażonych na zanieczyszczenia. W zakresie odprowadzania wód opadowych i roztopowych projekt zmiany planu podtrzymuje dotychczasowe ustalenia, nakazując: „*obowiązek realizacji:*

a) odprowadzenia do kanalizacji deszczowej wód opadowych z utwardzonych parkingów i innych terenów komunikacji drogowej,

b) wstępnego oczyszczenia wód narażonych na skażenie substancjami ropopochodnymi oraz chemicznymi, zgodnie z przepisami szczególnymi i warunkami określonymi przez administratora sieci;

Ponadto „ustala się możliwość odprowadzania wód opadowych z utwardzonych parkingów i terenów komunikacji drogowej do gruntu, po uprzednim ich podczyszczeniu, wyłącznie jako rozwiązanie tymczasowe do czasu realizacji kanalizacji deszczowej;”.

Reasumując, w projekcie zmiany miejscowego planu przyjęto ustalenia mające na celu ochronę wód powierzchniowych i podziemnych, zgodnie z przepisami odrębnymi. Ustanowiono m.in. działania mające na celu minimalizowanie potencjalnych skutków negatywnego oddziaływania (odprowadzanie ścieków do sieci kanalizacyjnej, zaopatrzenie w wodę z sieci wodociągowej).

Z uwagi na brak ingerencji w sieć hydrograficzną otoczenia, a także charakter wprowadzanych przeznaczeń możliwych do zrealizowania w zgodzie z przepisami odrębnymi (gospodarka wodno-ściekowa, zagospodarowywanie wód opadowych), na etapie niniejszej strategicznej oceny oddziaływania na środowisko nie przewiduje się, aby realizacja ustaleń projektu zmiany planu mogła przyczynić się do pogorszenia stanu wód powierzchniowych czy podziemnych czy też nieosiągnięcia celów środowiskowych zawartych w IIaPGW (zarówno dla JCWP RWr jak i JCWPd). Zidentyfikowane potencjalne negatywne oddziaływanie na wody powiązane z sytuacjami awaryjnymi, oceniając je jednakże jako obojętne, niepowodujące widocznych zmian w środowisku. Podsumowując, w ramach realizacji ustaleń projektu zmiany planu nie przewiduje się wystąpienia znacząco niekorzystnego oddziaływania na wody powierzchniowe i podziemne.

8.4. ODDZIAŁYWANIA NA POWIETRZE ATMOSFERYCZNE, KLIMAT I KLIMAT AKUSTYCZNY

Wpływ na powietrze

Obszar objęty projektem planu obejmuje teren niezabudowany, porośnięty drzewostanem o charakterze luźnym, z przewagą drzew liściastych. W jego granicach występują pojedyncze elementy zagospodarowania takie jak utwardzona droga wewnętrzna, fragmenty ciągów pieszych oraz dwa niewielkie obiekty o charakterze gospodarczym.

Ustalenia projektu zmiany planu nawiązują do funkcji rekreacyjnej w sąsiedztwie obszaru opracowania. Projekt zmiany planu umożliwi realizację zabudowy kubaturowej na terenach dotychczas niezabudowanych, wraz z realizacją dróg wewnętrznych.

Mając na uwadze powyższe, ocenia się, iż realizacja ustaleń projektu zmiany planu może przyczynić się do wzrostu zanieczyszczenia powietrza atmosferycznego (w stosunku do stanu obecnego), wzrost ten jednakże ze względu na stosunkowo niewielką skalę inwestycji oraz jej rekreacyjny charakter - nie będzie znaczący.

1. Etap realizacji inwestycji

Na etapie realizacji ustaleń projektu zmiany planu może dojść do lokalnego zwiększenia zanieczyszczenia powietrza, związanego z pracą sprzętu budowlanego (maszyn budowlanych, pojazdów transportujących materiały). Wykorzystywany sprzęt mechaniczny może być potencjalną przyczyną emisji zanieczyszczeń do powietrza w postaci m.in. tlenku węgla (CO), dwutlenku węgla (CO₂), tlenku azotu (NO_x) oraz węglowodorów. Oddziaływanie to ma jednakże charakter krótkotrwały, ograniczony w czasie – ustępuje wraz z zakończeniem etapu realizacji inwestycji.

2. Etap porealizacyjny

Zrealizowane inwestycje wpisujące się w ustanowione w projekcie zmiany planu przeznaczenia mogą być źródłem stałego, bezpośredniego oddziaływania na powietrze.

Z uwagi na rekreacyjny charakter docelowego sposobu zagospodarowania, nie prognozuje się znaczącego wzrostu zanieczyszczeń. Oddziaływanie ustaleń projektu zmiany planu na powietrze, w przypadku zabudowy usługowej turystycznej, sportowej i rekreacyjnej uzależnione będzie od zastosowanych systemów ogrzewania, jak również natężenia ruchu pojazdów poruszających się po drogach zapewniających obsługę komunikacyjną zabudowy.

Zapisy projektu zmiany planu podtrzymują dotychczas ustalone w obowiązującym planie warunki zaopatrzenia w energię cieplną, tj. „*obowiązuje nakaz wykorzystywania nieuciążliwych źródeł ciepła: energii elektrycznej, gazu, oleju opałowego, paliw stałych lub innych ekologicznych źródeł energii cieplnej. Dopuszcza się: a) wykorzystanie odnawialnych źródeł energii, b) stosowanie urządzeń grzewczych o wysokiej sprawności i niskim stopniu emisji zanieczyszczeń;*”.

Wskazać należy, iż źródłem zanieczyszczeń pozostaje istniejąca zabudowa wyposażona w indywidualne systemy grzewcze na tradycyjne paliwo – węgiel, koks. Taki stan rzeczy ma wpływ na generowanie miejscowego zanieczyszczenia powietrza, w ramach tzw. niskiej emisji. W takim stanie rzeczy, istotne jest aby dokonywać modernizacji istniejących systemów grzewczych i przechodzić na opalanie ekologicznymi paliwami bądź korzystać z odnawialnych źródeł energii, co zapisy projektu planu również uwzględniają.

Na stan zanieczyszczenia powietrza atmosferycznego w istotny sposób oddziałują szlaki komunikacyjne. Emisje transportowe są znaczącym źródłem skażenia powietrza substancjami takimi jak: pyły zawieszane (szczególnie PM_{2.5}), tlenki azotu (dwutlenek azotu NO₂ i tlenki azotu NO_x), ozon troposferyczny, węglowodory, aldehydy. Szkodliwe skutki ruchu samochodowego obejmują również unoszenie się pyłu gumowego ze ścierania opon samochodowych. Ilość tych związków uzależniona będzie od natężenia ruchu oraz rodzaju pojazdów przejeżdżających przez dany obszar. Emisje do powietrza z dróg mogą mieć charakter stały i bezpośredni.

Obsługa komunikacyjna obszaru objętego projektem zmiany planu zapewniona jest poprzez ul. Pływacką – drogę klasy dojazdowej. Przejazdy w jej granicach mają charakter sporadyczny, związany z obsługą komunikacyjną istniejącej okolicznej zabudowy, aczkolwiek widoczne są zmiany sezonowe – natężenie ruchu, tym samym emisja zanieczyszczeń może wzrastać w sezonie letnim, kiedy to ulica Pływacka, wraz z ulicą Harcerską poprzez połączenie z ulicą Opolską, zapewniają obsługę komunikacyjną wzmożonego ruchu pojazdów osobowych do infrastruktury rekreacyjnej Zbiornika Turawskiego.

W projekcie zmiany planu układ komunikacyjny oparty jest o nowo zaprojektowane drogi wewnętrzne 1KR-3KR, jak również o przebiegającą w południowej części obszaru drogę dojazdową 1KDD - dotychczas niezrealizowaną, zaprojektowaną w obowiązującym planie miejscowym. Drogi 1-3KR są drogami o znaczeniu lokalnym, na których ruch pojazdów ma charakter incydentalnych przejazdów.

Ocenia się, iż docelowa realizacja ustaleń projektu zmiany planu, w tym w zakresie nowoprojektowanych terenów przeznaczonych pod realizację zabudowy usługowej (rekreacyjnej) oraz dróg wewnętrznych nie przyczyni się do znaczącego wzrostu natężenia ruchu w obrębie obszaru opracowania, tym samym znaczącego wzrostu zanieczyszczenia powietrza atmosferycznego.

Reasumując ocenia się, iż realizacja ustaleń projektu zmiany planu nie będzie miała znacząco negatywnego wpływu na istniejący stan jakości powietrza atmosferycznego.

Wpływ na klimat

Jednym z efektów postępującej urbanizacji może być zmiana warunków klimatu lokalnego, tzw. mikroklimatu. Zmiany te mogą dotyczyć warunków termicznych (rozkładu minimalnych i maksymalnych temperatur powietrza), wilgotnościowych, jak i anemometrycznych (zmiany w przepływach i prędkości wiatru, tzw. przewietrzaniu). Zidentyfikowane oddziaływania stanowią oddziaływania wtórne, długoterminowe i stałe. Z uwagi na rekreacyjny cel sporządzenia projektu zmiany planu, nie prognozuje się wpływu jego ustaleń na warunki klimatyczne.

Niezależnie od powyższego, w ustaleniach projektu zmiany planu, wśród ustaleń minimalizujących potencjalne negatywne oddziaływania w zakresie zmian mikroklimatu znalazło się m.in. ustanowienie wskaźnika minimalnego udziału powierzchni biologicznie czynnej, czy też określenie sposobu zagospodarowania wód opadowych i roztopowych. Realizacja zamierzeń zgodnie z ww. ustaleniami umożliwia kompensację potencjalnych oddziaływań wynikających z negatywnych skutków procesu urbanizacji.

Wpływ na klimat akustyczny

Obszar objęty projektem zmiany planu obejmuje teren niezabudowany położony w sąsiedztwie terenów zurbanizowanych. Nowoprojektowane ustalenia w postaci terenów usług

turystyki lub sportu i rekreacji nie będą wymagały istotnych zmian w dotychczasowym układzie komunikacyjnym. Jako niezmienny w stosunku do ustaleń obowiązującego miejscowego planu pozostaje przebieg drogi dojazdowej 1KDD. Zaprojektowane drogi 1-3KR stanowią drogi wewnętrzne wyznaczone do obsługi przyszłej zabudowy usługowej.

Ocenia się, iż realizacja ustaleń projektu zmiany planu nie spowoduje znaczącego wzrostu emisji hałasu.

1. Etap realizacji inwestycji

Na etapie realizacji ustaleń projektu zmiany planu może dojść do lokalnej zwiększonej emisji hałasu i wibracji, którego źródłem może być ciężki sprzęt mechaniczny, wykorzystywany głównie przy budowie obiektów budowlanych czy infrastruktury technicznej. Ocenia się, iż oddziaływanie to może mieć charakter krótkotrwały, ograniczony w czasie – ustępuje wraz z zakończeniem etapu realizacji inwestycji.

Poziom mocy akustycznej, urządzeń stosowanych w budownictwie podlega ograniczeniom określonym w przepisach rozporządzenia Ministra Gospodarki z dnia 21 grudnia 2005 r. w sprawie zasadniczych wymagań dla urządzeń używanych na zewnątrz pomieszczeń w zakresie emisji hałasu do środowiska [24].

2. Etap porealizacyjny

Skutkiem realizacji ustaleń uchwalonego planu może być pojawienie się nowych źródeł hałasu związanych z urbanizacją. Dominującą rolę odgrywać będzie hałas komunalno-bytowy. Oddziaływanie to nie będzie jednakże konfliktogenne, z uwagi na rekreacyjny charakter zabudowy, zgodny z funkcją występującą w sąsiedztwie.

Jak wykazano w podrozdziale 4.3.6. wpływ na charakter klimatu akustycznego obszaru objętego opracowaniem będzie mieć również hałas generowany przez ruch komunikacyjny – ruch pojazdów na drodze przebiegającej w bezpośrednim sąsiedztwie obszaru objętego projektem zmiany planu (droga klasy dojazdowej), jak również dróg wewnętrznych w granicach obszaru opracowania. Drogi 1-3KR zaprojektowano jako drogi o znaczeniu lokalnym, na których ruch pojazdów będzie miał charakter incydentalnych przejazdów, bez istotnego wpływu na warunki akustyczne otoczenia.

Tereny w otoczeniu obszaru objętego projektem zmiany planu miejscowego, jak również tereny wyznaczone w ramach przyjętych w zmianie przeznaczeń stanowią tereny rekreacyjno – wypoczynkowe o obowiązujących dopuszczalnych poziomach hałasu zgodnie z rozporządzeniem w sprawie dopuszczalnych poziomów hałasu w środowisku [15]. Projekt zmiany planu respektuje przepisy odrębne w zakresie dopuszczalnych poziomów hałasu podtrzymując ustalenia planu obowiązującego w tym zakresie.

Reasumując, mając na uwadze powyższe nie prognozuje się znaczącego zwiększenia ruchu na drogach w granicach, jak i w otoczeniu obszaru objętego projektem planu, dlatego też nie prognozuje się nasilenia emisji hałasu komunikacyjnego.

8.5. ODDZIAŁYWANIA NA POWIERZCHNIĘ ZIEMI I ZASOBY NATURALNE

Obszar objęty projektem zmiany planu obejmuje teren płaski, niezabudowany, porośnięty roślinnością wysoką, na którym w ramach przeprowadzanej oceny, z uwagi na charakter wprowadzanych funkcji nie prognozuje się istotnych zmian ukształtowania powierzchni.

Realizacja zabudowy – obiektów budowlanych, infrastruktury technicznej czy komunikacyjnej związana jest z pracami ziemnymi powodującymi czasowe przekształcenia terenu w postaci tworzenia wykopów, gromadzenia nadkładu, formowania nasypów, jak również pracami budowlanymi prowadzącymi do trwałego zajęcia powierzchni biologicznie czynnej pod obiekty kubaturowe. Charakter oddziaływań ocenia się jako miejscowy, bezpośredni i stały stosownie do powierzchni kubaturowych, czy miejsc postojowych. Czasowe zajęcia terenów związane są z organizacją placów budowlanych, czy obiektów tymczasowych.

Istotnym zjawiskiem w zakresie oddziaływań na powierzchnię ziemi będzie niewątpliwie uszczelnienie powierzchni ziemi – utwardzeniu ulegną m.in. części terenów w sąsiedztwie powstałych obiektów w docelowej formie zagospodarowania (utwardzone podjazdy, dojścia, części tarasów). Ustalenia projektu zmiany planu, w zakresie minimalnej powierzchni biologicznie czynnej w odniesieniu do powierzchni działki budowlanej, zapobiegać będą całkowitemu uszczelnieniu powierzchni, wpływając tym samym na zachowanie zdolności retencyjnych terenów. W świetle przyjętych w projekcie zmiany planu ustaleń przewiduje się, iż minimalna powierzchnia biologicznie czynna w ramach terenów przeznaczonych pod zabudowę usług turystyki lub usług sportu i rekreacji wyniesie 40 %. Równocześnie, maksymalny udział powierzchni zabudowy wyniesie 30%. W świetle powyższego nie prognozuje się takiego zwiększenia powierzchni uszczelnionej, które mogłoby spowodować zmianę stosunków gruntowo-wodnych terenów w postaci, np. przesuszenia terenu, wywołania szybszego spływu terenowego czy też ograniczenia retencji w gruncie.

W trakcie procesu realizacyjnego, na etapie budowy, mogą wystąpić oddziaływania również wobec terenów sąsiednich. Wykonywane prace ziemne, przejazdy samochodów dostawczych, praca specjalistycznego sprzętu budowlanego może wywoływać uciążliwości w postaci wzmożonego hałasu, drgań, czy zanieczyszczeń atmosfery (pyłowe). Oddziaływania te będą bezpośrednie, jednakże krótkotrwałe. W czasie wykonywania prac budowlanych mogą wystąpić również zagrożenia dla gleb i wód gruntowych, w wyniku awarii sprzętu, czy nieodpowiedniego zabezpieczenia sprzętu. Po zakończeniu budowy teren inwestycyjny powinien zostać uporządkowany i urządzony zgodnie z ustaleniami projektu zmiany planu (np. powierzchnia terenu biologicznie czynna).

W granicach obszaru objętego projektem zmiany planu nie występują udokumentowane złoża kopalin. Projektowane zagospodarowanie nie będzie miało wpływu na zasoby naturalne.

8.6. ODDZIAŁYWANIA NA KRAJOBRAZ

Zgodnie z ustawą o ochronie przyrody [23] krajobraz jest jednym ze składników przyrody podlegającym ochronie. Celem ochrony przyrody jest m.in. ochrona walorów krajobrazowych, zieleni w miastach i wsiach oraz zadrzewień. Jak wskazano w podrozdziale 4.3.8. krajobraz terenu objętego projektem zmiany planu stanowi przykład krajobrazu przyrodniczego, kulturowo (zazwyczaj ekstensywnie) użytkowanego, funkcjonującego głównie w wyniku działania procesów naturalnych, jedynie w różnym stopniu modyfikowanym przez działalność człowieka, o typie krajobrazu leśnego, podtypie – z przewagą siedlisk borowych. Krajobraz ten nie stanowi krajobrazu priorytetowego.

Obszar poddany strategicznej ocenie nie odznacza się szczególnymi walorami wizualno-estetycznymi. Nie został zakwalifikowany do obszarów o wysokich, czy szczególnie wysokich walorach fizjonomicznych krajobrazu, jednakże jako część większego obszaru – Borów Stobrawskich został włączony w granice Obszaru Chronionego Krajobrazu „Lasy Stobrawsko-Turawskie”.

Z uwagi na wprowadzane zapisami projektu zmiany planu przeznaczenia terenów nawiązujące do funkcji występujących w otoczeniu (zabudowa rekreacyjna) ocenia się, iż docelowa realizacja ustaleń projektu zmiany planu nie zmieni dotychczasowego charakteru istniejącego krajobrazu.

8.7. ODDZIAŁYWANIA NA ZABYTKI I DOBRA MATERIALNE

Jak wskazano w podrozdziale 4.4. obszar objęty projektem zmiany planu miejscowego nie przedstawia szczególnych wartości kulturowych. W granicach obszaru nie występują obiekty ujęte w wojewódzkim konserwatorskim wykazie zabytków architektury i budownictwa, jak również obiekty zabytkowe podlegające ochronie ujęte w gminnej ewidencji zabytków. Nie zinwentaryzowano tu również stanowisk archeologicznych. Tym samym ocenia się, iż realizacja ustaleń projektu zmiany planu nie spowoduje negatywnych oddziaływań na zabytki i dobra materialne.

8.8. ODDZIAŁYWANIA NA ZDROWIE I WARUNKI ŻYCIA LUDZI

Z przeprowadzonej oceny istniejącego stanu środowiska w zakresie zagrożeń zewnętrznych dla zdrowia i życia ludzi, w tym, w aspekcie ochrony materialnej (podrozdział 4.3.9), wynika brak bezpośrednich zagrożeń w zakresie:

- promieniowania elektromagnetycznego,
- zagrożenia powodziowego,
- zagrożenia ruchami masowymi.

Zagrożeniem dla ludzi i ich dóbr materialnych, może być występowanie negatywnych skutków coraz częściej pojawiających się niekorzystnych zjawisk meteorologicznych, czy wręcz pogodowych zdarzeń ekstremalnych w postaci upałów, burz, huraganów, deszczów nawalnych.

Proces inwestycyjny związany z realizacją przeznaczeń projektu zmiany planu (przy użyciu ciężkiego sprzętu transportowego, specjalistycznych maszyn budowlanych), może stanowić źródło emisji pyłów, hałasu i drgań, wpływających na chwilowe pogorszenie warunków życia ludzi, głównie przebywających w otoczeniu placu budowy. Z uwagi na krótkotrwałość i chwilowość charakteru ww. oddziaływań, w ramach przeprowadzanej oceny nie prognozuje się wystąpienia negatywnych skutków w postaci zagrożenia życia lub trwałego pogorszenia zdrowia ludzi. Oddziaływanie fazy realizacji zagospodarowania powinno zamknąć się w granicach prowadzonych inwestycji, jak również nie powinno przekraczać dopuszczalnych standardów środowiska.

Tereny w otoczeniu obszaru objętego projektem zmiany planu miejscowego, jak również tereny wyznaczone w ramach przyjętych w zmianie przeznaczeń stanowią tereny rekreacyjno – wypoczynkowe o obowiązujących dopuszczalnych poziomach hałasu zgodnie z rozporządzeniem w sprawie dopuszczalnych poziomów hałasu w środowisku [15]. Projekt zmiany planu respektuje przepisy odrębne w zakresie dopuszczalnych poziomów hałasu podtrzymując ustalenia planu obowiązującego w tym zakresie.

Na etapie niniejszej oceny nie prognozuje się wystąpienia znaczącego wzrostu liczby pojazdów poruszających się po drogach obsługujących tereny objęte projektem zmiany planu. Mając na uwadze fakt, iż poziom hałasu zależy w dużej mierze od natężenia i struktury ruchu oraz prędkości pojazdów, a także od parametrów eksploatacyjnych dróg, nie prognozuje się, aby użytkowanie istniejących w granicach opracowania projektu zmiany planu dróg lokalnych, związanych z pojedynczymi przejazdami pojazdów samochodowych stanowiło zagrożenie życia lub trwałego pogorszenia zdrowia ludzi.

Wśród zidentyfikowanych zagrożeń dla zdrowia ludzi znajduje się potencjalne zwiększenie źródeł komunalno-bytowych w postaci kotłowni lokalnych, indywidualnych palenisk domowych, emitujących zanieczyszczenia pyłowe i gazowe w ramach tzw. niskiej emisji, pogarszających lokalny stan zanieczyszczenia powietrza. W celu minimalizacji potencjalnego negatywnego wpływu związanego z tzw. niską emisją, w zapisach projektu zmiany planu ustanawia się stosowne zapisy przytoczone w podrozdziale 8.4.

Realizacja nowej zabudowy usługowej prowadzi do zwiększenia ilości wytwarzanych odpadów, które mogą być szkodliwe dla zdrowia i środowiska. Rozwiązaniem minimalizującym potencjalne negatywne oddziaływania jest właściwe zarządzanie odpadami, w tym ich segregacja, recykling, unieszkodliwianie i utylizacja.

Podsumowując, na etapie niniejszej strategicznej oceny nie przewiduje się wystąpienia negatywnego oddziaływania na ludzi, ich zdrowie, życie czy mienie. Konieczne jest jednak przestrzeganie przepisów w zakresie emisji hałasu i zanieczyszczeń powietrza, racjonalnej gospodarki ściekowej i odpadowej.

8.9. PODSUMOWANIE POTENCJALNYCH ODDZIAŁYWAŃ

Dokonując oceny potencjalnego oddziaływania skutków ustaleń projektu zmiany planu na poszczególne elementy składowe środowiska przyrodniczego i antropogenicznego wzięto pod uwagę fakt, iż projektowana zmiana planu nie przedstawia konkretnych założeń i warunków prowadzenia inwestycji, a jedynie projektowany, docelowy sposób zagospodarowanie terenu. Tym samym w strategicznej ocenie oddziaływania na środowisko na etapie niniejszej prognozy oceniono potencjalne oddziaływania, jakie mogą wystąpić w związku z ustalonymi funkcjami/ przeznaczeniami terenu. Dokonanie oceny rzeczywistego wpływu poszczególnych przedsięwzięć na środowisko w ramach strategicznej oceny oddziaływania na środowisko jest utrudnione, gdyż plan miejscowy nie stanowi planu realizacyjnego, wskazującego konkretne rozwiązania projektowe konkretnych rodzajów przedsięwzięć, określa jedynie przeznaczenia terenów, w ramach których dane przedsięwzięcia mogą w przyszłości zostać zrealizowane.

W ocenie oddziaływania inwestycji na środowisko wyróżnia się przedsięwzięcia mogące zawsze znacząco lub potencjalnie znacząco oddziaływać na środowisko zgodnie z Rozporządzeniem Rady Ministrów z dnia 10 września 2019 r. w sprawie przedsięwzięć mogących znacząco oddziaływać na środowisko [25], dla których konieczne może być przeprowadzenie procedury oceny oddziaływania na środowisko na zasadach określonych w Ustawie o udostępnianiu informacji o środowisku [2]. W ramach strategicznej oceny oddziaływania na środowisko możliwe jest dokonanie próby identyfikacji, czy ustalone w projekcie planu przeznaczenia wyznaczają ramy dla późniejszej realizacji inwestycji wpisujących się przedsięwzięcia mogące zawsze lub potencjalnie znacząco oddziaływać na środowisko.

Należy mieć jednak na uwadze, iż przed docelową realizacją przedsięwzięcia mogącego potencjalnie lub zawsze znacząco oddziaływać na środowisko konieczne będzie przeprowadzenie postępowania w sprawie oceny oddziaływania tego przedsięwzięcia na środowisko, zmierzającego do wydania decyzji o środowiskowych uwarunkowaniach, w której zostaną określone środowiskowe uwarunkowania realizacji, eksploatacji czy też likwidacji danego przedsięwzięcia.

Na obszarze objętym projektem zmiany planu podtrzymuje się ustanowiony w obowiązującym planie „zakaz lokalizowania przedsięwzięć mogących znacząco oddziaływać na środowisko, w rozumieniu ustawy z dnia 27 kwietnia 2001 Prawo ochrony środowiska, za wyjątkiem inwestycji celu publicznego i infrastruktury technicznej, drogowej oraz ośrodków wypoczynkowych, hoteli, kempingów umożliwiających pobyt nie mniej niż 100 osób”.

Projekt zmiany planu dopuszcza przeznaczenie w postaci usług turystyki lub sportu i rekreacji (UT-US). Przeznaczenie tego typu może wyznaczać ramy dla przedsięwzięć potencjalnie znacząco oddziałujących na środowisko w myśl Rozporządzenia Rady Ministrów z dnia 10 września 2019 r. w sprawie przedsięwzięć mogących znacząco oddziaływać na środowisko [25], dla których konieczne może być przeprowadzenie procedury oceny oddziaływania na środowisko na zasadach określonych w Ustawie o udostępnianiu informacji o środowisku [2]. Za tego typu przedsięwzięcie można uznać np. ośrodki wypoczynkowe lub hotele, zlokalizowane poza terenami mieszkaniowymi, terenami przemysłowymi, innymi terenami zabudowanymi i zurbanizowanymi terenami niezabudowanymi, o których mowa w rozporządzeniu Ministra Rozwoju, Pracy i Technologii z dnia 27 lipca 2021 r. w sprawie ewidencji gruntów i budynków (Dz. U. poz. 1390 i 1781), wraz z towarzyszącą im infrastrukturą, o powierzchni zabudowy nie mniejszej niż: a) 0,5 ha na obszarach objętych formami ochrony przyrody, o których mowa w art. 6 ust. 1 pkt 1-5, 8 i 9 ustawy z dnia 16 kwietnia 2004 r. o ochronie przyrody, lub w otulinach form ochrony przyrody, o których mowa w art. 6 ust. 1 pkt 1-3 tej ustawy (§3 ust. 1 pkt 52 ww. rozporządzenia). Za czynnik kluczowy w kwalifikacji przedsięwzięcia należy uznać powierzchnię zabudowy inwestycji, nieznaną na etapie planistycznym.

W podsumowaniu przeprowadzonej oceny potencjalnego oddziaływania skutków realizacji ustaleń zmiany miejscowego planu dokonano zestawienia w formie tabelarycznej oceny wpływu wszystkich przeznaczeń terenów ujętych w ww. dokumencie na poszczególne komponenty środowiska. W ramach oceny, poszczególnym oddziaływaniom przyporządkowano wagi w zakresie od -2 do 2, wedle następujących oznaczeń:

- 2 – oddziaływanie korzystne, o widocznych skutkach dla środowiska,
- 1 – oddziaływanie korzystne, bez widocznych skutków dla środowiska,
- 0 – oddziaływanie obojętne,
- 1 – oddziaływanie niekorzystne, bez widocznych skutków dla środowiska,
- 2 – oddziaływanie niekorzystne, o widocznych skutkach dla środowiska.

Suma wszystkich wag (średnia) pozwoliła zobrazować, które z ustaleń projektu zmiany planu cechują się niekorzystnym, obojętnym lub korzystnym oddziaływaniem na środowisko. Potencjalne oddziaływania oceniono ponadto pod kątem charakteru zmian, częstotliwości oddziaływania, czasu trwania oddziaływania, rodzaju oddziaływania oraz zasięgu oddziaływania.

Tabela 3. Rodzaje zidentyfikowanych potencjalnych oddziaływań projektu zmiany planu na poszczególne elementy środowiska.

Przeznaczenie terenu zgodnie z projektem planu	Aktualny sposób użytkowania i zagospodarowania terenu	Waga oddziaływania realizacji ustaleń projektu zmiany planu 2 – oddziaływanie korzystne, o widocznych skutkach dla środowiska 1 – oddziaływanie korzystne, bez widocznych skutków dla środowiska 0 – oddziaływanie obojętne -1 – oddziaływanie niekorzystne, bez widocznych skutków dla środowiska -2 – oddziaływanie niekorzystne, o widocznych skutkach dla środowiska											Rodzaj potencjalnych oddziaływań:	
		Formy ochrony przyrody	Bioróżnorodność, fauna i flora	Wody powierzchniowe i podziemne	Powietrze atmosferyczne	Klimat	Klimat akustyczny	Powierzchnia ziemi, zasoby naturalne	Krajobraz	Zabytki i dobra materialne	Zdrowie i warunki życia ludzi	średnia oddziaływań	Ocena ogólna oddziaływania	– charakter zmian (pozytywne/obojętne/negatywne), – częstotliwość oddziaływań (stałe/chwilowe), – czas trwania oddziaływania (krótkoterminowe/średnioterminowe/długoterminowe), – rodzaj oddziaływania (bezpośrednie/pośrednie/wtórne/skumulowane), – zasięg oddziaływania (lokalne/ponadlokalne)
UT-US – teren usług turystyki lub sportu i rekreacji (1-3UT-US)	Nowe tereny przeznaczone pod zabudowę na obszarze gruntów leśnych, do odlesienia	0	-1	0	-1	-1	-1	-1	-1	0	0	-0,6	niekorzystne	- negatywne bez widocznych skutków dla środowiska, związane z przekształceniem roślinności wysokiej i zmniejszeniem udziału powierzchni biologicznie czynnej, - stałe lub chwilowe negatywne, o zróżnicowanym natężeniu i źródle w zależności od etapu inwestycji, - długoterminowe, bezpośrednio z uwagi na przekształcenie gruntów dotychczas niezabudowanych, - lokalne;
KDD – teren drogi dojazdowej (1KDD)	Przeznaczenie niezmiennie w stosunku do ustaleń obowiązującego mpzp	0	0	0	0	0	0	0	0	0	0	0	obojętne	brak zidentyfikowanych oddziaływań z tytułu realizacji ustaleń projektu zmiany planu – przeznaczenie zgodne z ustaleniami obowiązującego miejscowego planu
KR – teren komunikacji drogowej wewnętrznej (1-3KR)	Nowe tereny dróg na obszarze gruntów leśnych, do odlesienia	0	-1	0	-1	-1	-1	-1	-1	0	0	-0,6	niekorzystne	- negatywne, bez widocznych skutków dla środowiska, - stałe, - długoterminowe, - bezpośrednie, - lokalne;

Źródło: Opracowanie własne.

9. INFORMACJE O MOŻLIWYM TRANSGRANICZNYM ODDZIAŁYWANIU NA ŚRODOWISKO

Obszar objęty projektem zmiany planu znajduje się w znacznej odległości od granic państwa (ponad 50 km w linii prostej do najbliższego punktu granicznego). Ze względu na wskazaną odległość, niewielką powierzchnię terenów objętych opracowaniem, jak również lokalny charakter prognozowanych oddziaływań, nie przewiduje się wystąpienia oddziaływań o charakterze transgranicznym w rozumieniu ustawy o udostępnianiu informacji o środowisku i jego ochronie [2].

10. WNIOSKI I WYTYCZNE Z PRZEPROWADZONYCH OCEN I ANALIZ

10.1. PROPONOWANE ROZWIĄZANIA MAJĄCE NA CELU ZAPOBIEGANIE, OGRANICZENIE LUB KOMPENSACJĘ PRZYRODNICZĄ NEGATYWNYCH ODDZIAŁYWAŃ NA ŚRODOWISKO, MOGĄCYCH BYĆ REZULTATEM REALIZACJI PROJEKTU ZMIANY MIEJSCOWEGO PLANU, W SZCZEGÓLNOŚCI NA CELE I PRZEDMIOT OCHRONY OBSZARU NATURA 2000 ORAZ INTEGRALNOŚĆ TEGO OBSZARU

W wyniku przeprowadzonej oceny oddziaływania skutków realizacji ustaleń zmiany miejscowego planu zagospodarowania przestrzennego na poszczególne elementy środowiska, stwierdzono brak znaczących negatywnych oddziaływań na środowisko. Ustalenia projektu zmiany planu podjęto w sposób właściwy, uwzględniający potrzebę ochrony przyrody, ochrony krajobrazu, ochrony środowiska, ochrony życia i mienia ludzi, wynikający z regulacji prawnych.

W ramach oceny ustaleń projektu zmiany planu nie zidentyfikowano negatywnych oddziaływań na cele i przedmiot ochrony, integralność obszarów Natura 2000, jak również innych obszarowych czy punktowych form ochrony przyrody, korytarzy ekologicznych, siedlisk przyrodniczych oraz gatunków objętych ochroną gatunkową. Planowane zainwestowanie realizowane będzie w granicach obszaru objętego opracowaniem. Ustanowienie w projekcie planu zasad ochrony środowiska, przyrody oraz ochrony i kształtowania krajobrazu, jak również zasad modernizacji, rozbudowy i budowy systemów infrastruktury technicznej z uwzględnieniem przepisów odrębnych, niweluje potencjalne zagrożenia dla celów i przedmiotów ochrony obszarów położonych w dalszym sąsiedztwie od granic obszaru opracowania, związane z potencjalnym powstawaniem niekontrolowanych źródeł zanieczyszczeń.

Projekt zmiany planu wprowadza szereg ustaleń (rozwiązań) mających na celu zapobieganie lub ograniczenie negatywnych oddziaływań na środowisko:

- zapewnienie odpowiedniego bilansu terenów zieleni poprzez zagwarantowanie minimalnej powierzchni biologicznie czynnej, tym samym ograniczenie powierzchni terenów utwardzonych i uszczelnionych na terenach przeznaczonych pod zabudowę (minimalna powierzchnia biologicznie czynna w ramach terenów przeznaczonych pod zabudowę usług turystyki lub usług sportu i rekreacji wyniesie 40 %);

- ochrona wód powierzchniowych i podziemnych, m.in. poprzez wprowadzenie lub utrzymanie dotychczasowych ustaleń obowiązującego miejscowego planu w zakresie zasad modernizacji,

rozbudowy i budowy systemów infrastruktury technicznej - zasad zaopatrzenia w wodę, zasad odprowadzania ścieków bytowych, zasad zagospodarowania wód opadowych i roztopowych czy też zapewnienie powierzchni biologicznie czynnej wpływającej na jakość zasilania wód gruntowych. Przyjęte rozwiązania przedstawiono w podrozdziale 8.3;

- ochrona powietrza atmosferycznego m.in. poprzez ustanowienie zasad zaopatrzenia w ciepło: zapisy projektu zmiany planu podtrzymują dotychczas ustalone w obowiązującym planie warunki zaopatrzenia w energię cieplną, tj. „*obowiązuje nakaz wykorzystywania nieuciążliwych źródeł ciepła: energii elektrycznej, gazu, oleju opałowego, paliw stałych lub innych ekologicznych źródeł energii cieplnej. Dopuszcza się: a) wykorzystanie odnawialnych źródeł energii, b) stosowanie urządzeń grzewczych o wysokiej sprawności i niskim stopniu emisji zanieczyszczeń;*”;

- ochrona klimatu akustycznego m.in. poprzez uwzględnienie w zapisach projektu zmiany planu konieczności dochowania dopuszczalnych poziomów hałasu określonych w przepisach odrębnych dla terenów rekreacyjno – wypoczynkowych;

- ochrona powierzchni ziemi m.in. poprzez ograniczenie możliwości uszczelnienia terenu dzięki ustanowieniu wskaźników minimalnego udziału powierzchni biologicznie czynnej oraz maksymalnego udziału powierzchni zabudowy, czego skutkiem wtórnym może być dodatkowe zasilanie wód gruntowych zlewni;

- zapewnienie racjonalnego gospodarowania odpadami poprzez gromadzenie i usuwanie odpadów zgodnie z przepisami odrębnymi;

- ochronę ładu przestrzennego i walorów krajobrazowych – w projekcie zmiany planu wprowadza się szereg ustaleń mających na celu poprawę ładu przestrzennego i walorów krajobrazowych, m.in. w postaci określenia maksymalnej wysokości budynków, określenia dopuszczalnej geometrii dachów, kolorystyki pokrycia dachowego, kolorystyki elewacji budynków, ustanowienia linii zabudowy;

- ochronę przed możliwością wystąpienia ponadnormatywnych zagrożeń w związku z realizacją przedsięwzięć – projekt zmiany planu podtrzymuje ustanowiony w obowiązującym planie „*zakaz lokalizowania przedsięwzięć mogących znacząco oddziaływać na środowisko, w rozumieniu ustawy z dnia 27 kwietnia 2001 Prawo ochrony środowiska, za wyjątkiem inwestycji celu publicznego i infrastruktury technicznej, drogowej oraz ośrodków wypoczynkowych, hoteli, kempingów umożliwiających pobyt nie mniej niż 100 osób*”.

Podsumowując, wskazuje się, iż ustalenia projektu zmiany planu mogą mieć różnorodny wpływ na stan i funkcjonowanie poszczególnych elementów środowiska przyrodniczego. Jak wskazano w Tabeli nr 3 oddziaływanie to może być krótko- lub długotrwałe, bezpośrednie, pośrednie, stałe, czasowe, negatywne, obojętne, nierzadko pozytywne. W wielu sytuacjach, sposób zagospodarowania terenu w zgodzie i z poszanowaniem uwarunkowań przyrodniczych, wraz z przestrzeganiem przepisów odrębnych, może przyczynić się do znaczącego ograniczenia ryzyka narażenia życia i zdrowia ludzi na potencjalne zjawiska katastroficzne.

10.2. ZAGADNIENIA DOTYCZĄCE ŁAGODZENIA ZMIAN KLIMATU I ADAPTACJI DO JEGO ZMIAN

Ocenia się, że realizacja ustaleń projektu zmiany planu uwzględni problematykę zmian klimatu i adaptacji do jego zmian. Jednym z efektów urbanizacji, wprowadzania nowej zabudowy, zwłaszcza na tereny dotychczas niezainwestowane może być zmiana warunków klimatu lokalnego, tzw. mikroklimatu. Zmiany te mogą dotyczyć warunków termicznych, wilgotnościowych, jak i anemometrycznych (por. podrozdział 8.4.). W ramach przeprowadzonych analiz nie stwierdzono zagrożeń w postaci możliwości pogorszenia lokalnych warunków klimatycznych, z tytułu docelowej realizacji ustaleń projektu zmiany planu. Decyduje o tym m.in. wprowadzenie funkcji dostosowanej do otaczającego sposobu zagospodarowania. Jednocześnie ocenia się, iż potencjalna likwidacja roślinności (lub jej części) spowodowana realizacją dopuszczoną w projekcie zmiany planu zabudowy usługowej - turystycznej, sportowej czy rekreacyjnej nie wpłynie w istotny sposób na strukturę ani ciągłość otaczających drzewostanów. Teren posiada częściowe przekształcenia antropogeniczne oraz rozluźniony charakter drzewostanu, co ogranicza jego znaczenie dla prowadzenia gospodarki leśnej. Teren pozbawiony jest śródleśnych cieków, mokradeł, polan, torfowisk, wrzosowisk oraz muraw napiaskowych – elementów o istotnych wartościach przyrodniczych.

W ustaleniach projektu zmiany planu, wśród głównych ustaleń minimalizujących potencjalne negatywne oddziaływania w zakresie zmian klimatu (w tym mikroklimatu) znalazły się m.in.:

- ograniczanie bezpośredniej emisji gazów cieplarnianych – kluczowe w tym zakresie pozostają ustalenia w zakresie zaopatrzenia w ciepło do celów grzewczych i ciepłej wody użytkowej. Projekt zmiany planu respektuje wymogi przepisów odrębnych. Jednym z ważniejszych przepisów w tym zakresie jest tzw. Uchwała antysmogowa przyjęta dla województwa opolskiego tj. Uchwała Nr XXXVI/368/2021 Sejmiku Województwa Opolskiego z dnia 30 listopada 2021 r. zmieniająca uchwałę w sprawie wprowadzenia na obszarze województwa opolskiego ograniczeń i zakazów w zakresie eksploatacji instalacji, w których następuje spalanie paliw [45];
- ograniczenie bezpośredniej emisji gazów cieplarnianych ze źródeł transportu – projekt zmiany planu wprowadza nowe drogi wewnętrzne o znaczeniu lokalnym, wręcz miejscowym (obsługa komunikacyjna terenu rekreacyjnego obszaru zmiany planu). Droga dojazdowa stanowi ustalenie niezmiennie w stosunku do obowiązującego planu miejscowego;
- działania ograniczające zmianę warunków mikroklimatu – ustanowienie wskaźnika minimalnego udziału powierzchni biologicznie czynnej, czy też określenie sposobu zagospodarowania wód opadowych i roztopowych w celu kompensacji potencjalnych oddziaływań wynikających z uszczelnienia powierzchni dotychczas niezabudowanej (pośredni wpływ minimalizujący skutki fal upałów, suszy, deszczów nawalnych).

10.3. PROPOZYCJE ROZWIĄZAŃ ALTERNATYWNYCH DO ROZWIĄZAŃ ZAWARTYCH W PROJEKCIE ZMIANY PLANU MIEJSCOWEGO WRAZ Z UZASADNIENIEM ICH WYBORU LUB WYJAŚNIENIEM ICH BRAKU

W myśl art. 51 ust. 2 pkt 3 lit. b ustawy o udostępnianiu informacji o środowisku [2] prognoza przedstawia rozwiązania alternatywne do rozwiązań zawartych w projektowanym dokumencie wraz z uzasadnieniem ich wyboru oraz opisem zastosowanych metod bądź wyjaśnieniem braku rozwiązań alternatywnych w zakresie ustaleń projektu zmiany planu, które mogłyby spowodować znaczące negatywne oddziaływanie, w szczególności na cele i przedmiot ochrony obszaru Natura 2000 oraz integralność tego obszaru.

Ze względu na stwierdzony, w ramach przeprowadzonej oceny, brak znaczących negatywnych oddziaływań na obszary Natura 2000, jak również na pozostałe obszary cenne przyrodniczo, znajdujące się w dalszym sąsiedztwie, nie zidentyfikowano konieczności przedstawienia rozwiązań alternatywnych do rozwiązań zawartych w projekcie zmiany miejscowego planu zagospodarowania przestrzennego Gminy Turawa, obejmującego obrzeża Jezior Turawskich. W toku przeprowadzonych analiz uznano, iż ustalenia wskazane w projekcie są racjonalne, a ich realizacja nie będzie w sposób znacząco negatywny oddziaływać na środowisko.

Podczas sporządzania niniejszej prognozy nie wystąpiły trudności wynikające z niedostatków techniki lub luk we współczesnej wiedzy. Analizę i ocenę stanu środowiska obszaru objętego opracowaniem oparto o dane państwowego monitoringu środowiska, dane z dostępnych dokumentów strategicznych czy planistycznych, dane statystyki publicznej, jak również materiałów powszechnie dostępnych w Internecie (specjalistyczne portale mapowe instytucji), w tym różnego rodzaju opracowania przyrodnicze. Analiza powyższych materiałów stała się punktem wyjścia dla przeprowadzenia oceny wpływu realizacji ustaleń projektu zmiany planu na poszczególne elementy środowiska, z uwzględnieniem występujących pomiędzy nimi zależności i oddziaływań.

11. PROPOZYCJE DOTYCZĄCE PRZEWIDYWANYCH METOD ANALIZY SKUTKÓW REALIZACJI POSTANOWIEŃ PROJEKTU ZMIANY MIEJSCOWEGO PLANU ORAZ CZĘSTOTLIWOŚCI JEJ PRZEPROWADZANIA

Zgodnie z art. 55 ust. 5 ustawy o udostępnianiu informacji o środowisku [2] Wójt Gminy Turawa zobowiązany jest prowadzić monitoring skutków realizacji postanowień przyjętego dokumentu w zakresie oddziaływania na środowisko. Wójt, zgodnie ze swoimi kompetencjami powinien monitorować bieżący stan zagospodarowania przestrzeni gminy, jak również dynamikę poszczególnych procesów czy zjawisk (zarówno korzystnych, jak i niekorzystnych), mających wpływ na jakość środowiska przyrodniczego, czy rozwój gminy.

W zakresie zagospodarowania przestrzennego, stosownie do art. 32 ustawy o planowaniu i zagospodarowaniu przestrzennym, wójt zobowiązany jest do okresowej analizy zmian w zagospodarowaniu przestrzennym gminy w celu oceny aktualności m.in. planów miejscowych.

Skutki realizacji postanowień projektowanego dokumentu podlegają ocenom i analizom prowadzonym w ramach Państwowego Monitoringu Środowiska. Kontrole przestrzegania przepisów w zakresie ochrony środowiska, w tym racjonalnego wykorzystania zasobów przyrody prowadzi m.in. Wojewódzki Inspektorat Ochrony Środowiska w Opolu, Państwowy Instytut Geologiczny, właściwy dla

danego terenu wojewoda, starosta, monitorując na bieżąco jakość poszczególnych komponentów środowiska (m.in. wody, powietrza, klimatu akustycznego, gleby, promieniowania elektromagnetycznego), w zakresie określonym w przepisach odrębnych.

W uzupełnieniu powyższego burmistrz/wójt/prezydent może przeprowadzać okresowe kontrole przestrzegania prawa środowiska, formułować wnioski, uwagi i zalecenia pokontrolne, niezbędne do eliminowania stwierdzonych uchybień, dla poprawy stanu środowiska na danym terenie. Ocenę skutków realizacji postanowień projektowanego dokumentu oprócz można m.in. na monitoringu wskaźników dotyczących zmian w powierzchni zajętej przez poszczególne formy zagospodarowania przestrzeni, liczbie wydanych pozwoleń na budowę czy zgłoszeń budowlanych, liczbie nowo powstałych obiektów budowlanych, długości nowo powstałych dróg, powierzchni terenów przeznaczonych na przestrzeń publiczną, w tym zwłaszcza tereny zieleni publicznej, sumarycznej liczbie usuniętych bądź posadzonych drzew i krzewów.

Uwzględniając istniejący stan środowiska obszaru objętego opracowaniem, przewidywane zidentyfikowane oddziaływania na poszczególne elementy środowiska, po zrealizowaniu ustaleń planu proponuje się przeprowadzenie monitoringu:

- poziomu hałasu, w zakresie dotrzymania standardów akustycznych dla terenów rekreacyjno – wypoczynkowych,
- jakości powietrza atmosferycznego, w oparciu o coroczne wyniki badań w ramach PMŚ,
- jakości wód powierzchniowych i podziemnych pośrednio poprzez:
 - monitoring liczby nowo przyłączonych budynków do sieci kanalizacyjnej (raz na rok),
 - monitoring liczby zgłoszonych przydomowych oczyszczalni ścieków (raz na rok),
 - przeprowadzanie okresowych kontroli dokumentów potwierdzających wywóz nieczystości ze zbiorników bezodpływowych, w tym częstotliwości ich opróżniania.

12. STRESZCZENIE W JĘZYKU NIESPECJALISTYCZNYM

Przedmiotem opracowania jest prognoza oddziaływania na środowisko projektu zmiany miejscowego planu zagospodarowania przestrzennego Gminy Turawa, obejmującego obszar Jezior Turawskich.

Celem sporządzenia prognozy jest identyfikacja i ocena skutków oddziaływania ustaleń projektu zmiany planu, będących potencjalnym wynikiem realizacji projektowanego zagospodarowania przestrzeni, na następujące elementy środowiska: różnorodność biologiczną, zwierzęta, rośliny, wodę, powietrze, powierzchnię ziemi, krajobraz, klimat, zasoby naturalne, zabytki, dobra materialne, ludzi.

Obszar objęty projektem zmiany planu obejmuje jedną działkę ewidencyjną nr 1209/25 am. 7, położoną w obrębie Turawa przy ulicy Pływackiej, na północnym brzegu Jeziora Turawskiego. Powierzchnia działki wynosi ok. 1,5 ha. Jest to teren niezabudowany, porośnięty drzewostanem o charakterze luźnym, z przewagą drzew liściastych. Na obszarze występują pojedyncze elementy zagospodarowania takie jak utwardzona droga wewnętrzna, fragmenty ciągów pieszych oraz dwa niewielkie obiekty o charakterze gospodarczym.

Teren graniczy z obszarami leśnymi oraz zabudową o charakterze rekreacyjnym. Obsługa komunikacyjna analizowanego obszaru zapewniona jest poprzez ul. Pływacką.

Projekt zmiany planu objęty strategiczną oceną oddziaływania na środowisko stanowi zmianę miejscowego planu zagospodarowania przestrzennego Gminy Turawa, obejmującego obszar Jezior Turawskich uchwalonego uchwałą Rady Gminy Turawa Nr XXVII/166/2009 z dnia 5 czerwca 2009 r.

Celem zmiany planu jest przeanalizowanie możliwości wprowadzenia nowych funkcji zagospodarowania terenu, w szczególności związanych z usługami turystyki, sportu i rekreacji. Zmiana planu podyktowana jest potrzebą dostosowania ustaleń planistycznych do aktualnych uwarunkowań społeczno-gospodarczych oraz potencjału turystyczno-rekreacyjnego tego obszaru.

Prognozę oddziaływania na środowisko ustaleń projektu zmiany planu opracowano z zachowaniem wymogów ustawy o udostępnianiu informacji o środowisku. Charakterystykę środowiska sporządzono przy zastosowaniu metody opisowej, natomiast jego stan oceniono, m.in. przy wykorzystaniu dostępnych wskaźników. Analizę i ocenę stanu środowiska oparto o dane państwowego monitoringu środowiska, dane z dostępnych dokumentów strategicznych czy planistycznych, dane statystyki publicznej, jak również materiałów powszechnie dostępnych w Internecie.

Podsumowanie charakterystyki stanu środowiska:

1. Zgodnie z podziałem Polski na mezoregiony fizyczno-geograficzne obszar objęty opracowaniem znajduje się w granicach makroregionu Nizina Śląska, w obrębie mezoregionu – Równina Opolska.
2. Teren objęty projektem zmiany planu stanowi teren płaski, o wysokościach bezwzględnych od 180,5 m n.p.m. do 182,5 m n.p.m. Deniwelacja terenu wynosi około 2 m. Powierzchnia terenu opada nieznacznie w kierunku zachodnim.
3. Zarówno w granicach, jak i bezpośrednim sąsiedztwie obszaru objętego opracowaniem, nie występują złoża kopalin. Nie ustanowiono tu również terenów i obszarów górniczych dla złóż.
4. Obszar objęty projektem zmiany planu w klasyfikacji gleb stanowi teren nieklasyfikowany „Tnk”.
5. Zgodnie ze strukturą użytków obszar objęty projektem zmiany planu tworzą grunty zurbanizowane niezabudowane (Bp), drogi (dr) oraz lasy (Ls).
6. Obszar objęty projektem zmiany planu przynależy do zlewni elementarnej – bezpośredniej zlewni Zbiornika Turawa. Zarówno w granicach, jak i w bezpośrednim sąsiedztwie terenu brak jest cieków wodnych jak i rowów melioracyjnych.
7. Stan wód JCWP RWr Zb. Turawa, do zlewni której należy obszar opracowania jest zły, zagrożony ryzykiem nieosiągnięcia wyznaczonych celów środowiskowych. Dla ww. JCWP RWr wyznaczono odstępstwa od osiągnięcia celu środowiskowego w postaci odroczenia w czasie terminu osiągnięcia celu środowiskowego, jak również ustanowienia celu mniej rygorystycznego.
8. Cały obszar objęty projektem zmiany planu znajduje się w obrębie udokumentowanego Głównego Zbiornika Wód Podziemnych nr 335 Zbiornik Krapkowice – Strzelce Opolskie.
9. Potencjalne źródła zanieczyszczenia atmosfery w rejonie obszaru objętego projektem planu to emisja z sektora komunalno – bytowego oraz emisja zanieczyszczeń komunikacyjnych z drogi dojazdowej – ulicy Pływackiej, zapewniającej obsługę komunikacyjną istniejącej zabudowy mieszkaniowej.
10. Tereny w otoczeniu obszaru objętego projektem zmiany planu miejscowego, jak również tereny wyznaczone w ramach przyjętych w zmianie przeznaczeń stanowią tereny rekreacyjno – wypoczynkowe o obowiązujących dopuszczalnych poziomach hałasu.
11. W granicach obszaru objętego projektem zmiany planu, jak również w jego bezpośrednim sąsiedztwie nie stwierdzono występowania stanowisk i siedlisk gatunków roślin oraz zwierząt, jak i grzybów objętych ochroną.

12. Obszar objęty projektem zmiany planu zawarty jest w całości w granicach Obszaru Chronionego Krajobrazu „Lasy Stobrawsko-Turawskie” oraz w odległości ok. 160 m od granic Obszaru Natura 2000 - Obszaru Specjalnej Ochrony Ptaków Zbiornik Turawa PLB160004.
13. Teren objęty opracowaniem położony jest w granicach korytarza ekologicznego Bory Stobrawskie GKPdC-12.
14. Krajobraz terenów objętych projektem zmiany planu stanowi przykład krajobrazu przyrodniczego, kulturowo (zazwyczaj ekstensywnie) użytkowanego, funkcjonującego głównie w wyniku działania procesów naturalnych, jedynie w różnym stopniu modyfikowanym przez działalność człowieka, o typie krajobrazu leśnego, podtypie – z przewagą siedlisk borowych. Krajobraz ten nie został zakwalifikowany do krajobrazów priorytetowych.
15. Obszar objęty projektem zmiany planu nie stanowi obszaru szczególnego zagrożenia powodzią czy ruchami masowymi.
16. W obszarze opracowania projektu zmiany planu nie występują obiekty zabytkowe podlegające ochronie, czy też stanowiska archeologiczne.

W wyniku przeprowadzonej analizy stanu środowiska oraz uwarunkowań zagospodarowania dokonano identyfikacji problemów ochrony środowiska, istotnych z punktu widzenia realizacji ustaleń projektu zmiany miejscowego planu. Zaliczono do nich: ochronę jakości wód powierzchniowych i podziemnych, ochronę powietrza, ochronę klimatu, ochronę krajobrazu i ochronę przyrody.

Przy opracowaniu prognozy, stosując się do prawnych wymogów, uwzględniono dokumenty, w swej treści zawierające istotne zagadnienia z zakresu ochrony środowiska, ochrony przyrody, jak również kwestie związane ze zrównoważonym rozwojem, zarówno szczebla międzynarodowego, wspólnotowego, jak i krajowego.

W strategicznej ocenie oddziaływania na środowisko na etapie niniejszej prognozy oceniono potencjalne oddziaływania, jakie mogą wystąpić w związku z ustalonymi przeznaczeniami terenu. W dokumencie, w rozdziale 8 przedstawiono potencjalne oddziaływania na: różnorodność biologiczną, rośliny i zwierzęta, obszary chronione, powierzchnię ziemi i krajobraz, wody powierzchniowe i podziemne, powietrze atmosferyczne i klimat, klimat akustyczny, zabytki, dobra materialne, zdrowie i warunki życia ludzi, jakie mogą wystąpić w związku z realizacją przyjętych założeń. W wyniku przeprowadzonej oceny oddziaływania skutków realizacji ustaleń projektu zmiany miejscowego planu zagospodarowania przestrzennego na poszczególne elementy środowiska, stwierdzono brak znaczących negatywnych oddziaływań na środowisko.

W ramach oceny ustaleń projektu zmiany planu nie zidentyfikowano negatywnych oddziaływań na cele i przedmiot ochrony, integralność obszarów Natura 2000, jak również innych obszarowych czy punktowych form ochrony przyrody, korytarzy ekologicznych, siedlisk przyrodniczych oraz gatunków objętych ochroną gatunkową. Planowane zainwestowanie realizowane będzie w granicach obszaru objętego opracowaniem. Ustanowienie w projekcie planu zasad ochrony środowiska, przyrody oraz ochrony i kształtowania krajobrazu, jak również zasad modernizacji, rozbudowy i budowy systemów infrastruktury technicznej z uwzględnieniem przepisów odrębnych, niweluje potencjalne zagrożenia dla celów i przedmiotów ochrony obszarów położonych w dalszym sąsiedztwie od granic obszaru opracowania, związane z potencjalnym powstawaniem niekontrolowanych źródeł zanieczyszczeń.

W podsumowaniu przeprowadzonych ocen i analiz zaproponowano przeprowadzenie monitoringu poziomu hałasu, jakości powietrza atmosferycznego oraz jakości wód powierzchniowych i podziemnych.

13. ZESTAWIENIE MATERIAŁÓW WYKORZYSTANYCH PRZY OPRACOWANIU PROGNOZY

Akty prawne, dokumenty, źródła danych:

1. Ustawa z dnia 27 marca 2003 r. o planowaniu i zagospodarowaniu przestrzennym (Dz. U. z 2024 r. poz. 1130 z późn. zm.) [1]
2. Ustawa z dnia 3 października 2008 r. o udostępnianiu informacji o środowisku i jego ochronie, udziale społeczeństwa w ochronie środowiska oraz o ocenach oddziaływania na środowisko (Dz. U. z 2024 r. poz. 1112 z późn. zm.) [2]
3. Uchwała Nr 239 Rady Ministrów z dnia 13 grudnia 2011 r. w sprawie przyjęcia Koncepcji Przestrzennego Zagospodarowania Kraju 2030 (Dz. Urz. z 2012 r. poz. 252) [3]
4. Uchwała nr XXXIV/355/2021 Sejmiku Województwa Opolskiego z dnia 4 października 2021 r. w sprawie przyjęcia Strategii Rozwoju Województwa Opolskiego Opolskie 2030 [4]
5. Uchwała nr VI/54/2019 Sejmiku Województwa Opolskiego z dnia 24 kwietnia 2019 r. w sprawie uchwalenia planu zagospodarowania przestrzennego województwa opolskiego [5]
6. Uchwała nr XIX/138/2025 Rady Gminy Turawa z dnia 24 listopada 2025 r. w sprawie przystąpienia do opracowania projektu „Strategii Rozwoju Gminy Turawa na lata 2026–2032” oraz określenia szczegółowego trybu i harmonogramu opracowania dokumentu strategii, w tym trybu konsultacji (Dz. Urz. Woj. Opols. z 2025 r., poz. 2888) [6]
7. Uchwała nr XLIII/309/2022 Rady Gminy Turawa z dnia 31 sierpnia 2022 r. w sprawie przyjęcia „Programu Ochrony Środowiska dla Gminy Turawa na lata 2022 – 2025 z uwzględnieniem perspektywy do roku 2030” [7]
8. Ustawa z dnia 7 lipca 2023 r. o zmianie ustawy o planowaniu i zagospodarowaniu przestrzennym oraz niektórych innych ustaw Dz. U. z 2023 r. poz. 1688) [8]
9. Uchwała Nr XL/256/2010 Rady Gminy Turawa z dnia 6 listopada 2010 r. w sprawie: uchwalenia zmiany studium uwarunkowań i kierunków zagospodarowania przestrzennego gminy Turawa [9]
10. Uchwała nr XXXVI/365/2021 Sejmiku Województwa Opolskiego z dnia 30 listopada 2021 r. w sprawie przyjęcia „Programu ochrony środowiska województwa opolskiego na lata 2021 - 2027” [10]
11. Uchwała Nr VIII/59/2024 Rady Gminy Turawa z dnia 22 listopada 2024 r. w sprawie przyjęcia Programu Opieki nad Zabytkami dla Gminy Turawa na lata 2024-2027 [11]
12. Rozporządzeniem Ministra Infrastruktury z dnia 16 listopada 2022 r. w sprawie Planu gospodarowania wodami na obszarze dorzecza Odry (Dz. U. z 2023 r. poz. 335) [12]
13. Rozporządzenie Ministra Infrastruktury z dnia 25 czerwca 2021 r. w sprawie klasyfikacji stanu ekologicznego, potencjału ekologicznego i stanu chemicznego oraz sposobu klasyfikacji stanu jednolitych części wód powierzchniowych, a także środowiskowych norm jakości dla substancji priorytetowych (Dz. U. z 2021 poz. 1475) [13]

14. Ustawa z dnia 27 kwietnia 2001 r. roku Prawo ochrony środowiska (Dz. U. z 2025 r. poz. 647 z późn. zm.); [14]
15. Rozporządzenie Ministra Środowiska z dnia 14 czerwca 2007 r. w sprawie dopuszczalnych poziomów hałasu w środowisku (Dz. U. z 2014 r. poz. 112) [15]
16. Rozporządzenie Ministra Zdrowia z dnia 17 grudnia 2019 r. w sprawie dopuszczalnych poziomów pól elektromagnetycznych w środowisku (Dz. U. z 2019 r. poz. 2448) [16]
17. Rozporządzenie Ministra Klimatu z dnia 17 lutego 2020 r. w sprawie sposobów sprawdzania dotrzymania dopuszczalnych poziomów pól elektromagnetycznych w środowisku (Dz. U. z 2022 r. poz. 2630) [17]
18. Rozporządzenia Ministra Środowiska z dnia 9 października 2014 r. w sprawie ochrony gatunkowej roślin (Dz. U. z 2014 r. poz. 1409) [18]
19. Rozporządzenia Ministra Środowiska z dnia 16 grudnia 2016 r. w sprawie ochrony gatunkowej zwierząt (Dz. U. z 2022 r., poz. 2380) [19]
20. Rozporządzenia Ministra Środowiska z dnia 9 października 2014 r. w sprawie ochrony gatunkowej grzybów (Dz. U. z 2014 r. poz. 1408) [20]
21. Rozporządzenie Ministra Środowiska z dnia 13 kwietnia 2010 r. w sprawie siedlisk przyrodniczych oraz gatunków będących przedmiotem zainteresowania Wspólnoty, a także kryteriów wyboru obszarów kwalifikujących się do uznania lub wyznaczenia jako obszary Natura 2000 (Dz. U. z 2014 r. poz. 1713) [21]
22. Załączniku nr I Dyrektywy Rady 92/43/EWG z dnia 21 maja 1992r. w sprawie ochrony siedlisk przyrodniczych oraz dzikiej fauny i flory (Dz. U. UE. L. z 2013 r. 158. 193 art. 1) [22].
23. Ustawa z dnia 16 kwietnia 2004 r. o ochronie przyrody (Dz. U z 2026 r. poz. 13) [23]
24. Rozporządzenie Ministra Gospodarki z dnia 21 grudnia 2005 r. w sprawie zasadniczych wymagań dla urządzeń używanych na zewnątrz pomieszczeń w zakresie emisji hałasu do środowiska (Dz. U. z 2007 r. poz. 105. 718) [24]
25. Rozporządzenie Rady Ministrów z dnia 10 września 2019 r. w sprawie przedsięwzięć mogących znacząco oddziaływać na środowisko (Dz. U. z 2023 r. poz. 1724)[25]
26. <https://mapa.korytarze.pl/> [26]
27. Uchwała nr 67 Rady Ministrów z dnia 16 lipca 2019 r. w sprawie przyjęcia „Polityki ekologicznej państwa 2030 – strategii rozwoju w obszarze środowiska i gospodarki wodnej” (Monitor Polski, 2019 r. poz. 794) [27]
28. Prognoza oddziaływania na środowisko projektu Programu Ochrony Środowiska dla Gminy Turawa na lata 2022-2025 z uwzględnieniem perspektywy do roku 2030 r. dostępna pod adresem strony: file:///C:/Users/kamil/Downloads/Prognoza_POS%20Turawa_2022-2025.pdf [28]
29. Regiony fizycznogeograficzne Polski – mapa wykonana na zlecenie Generalnego Dyrektora Ochrony Środowiska, pod nazwą „Weryfikacja przebiegu granic regionów fizycznogeograficznych w formie SHP (shapefile)”, realizowanego przez Instytut Ochrony Środowiska - Państwowy Instytut Badawczy,

na podstawie ostatniego podziału fizycznogeograficznego opracowanego przez prof. Jerzego Kondrackiego (1998, 2000), źródło: <https://geologia.pgi.gov.pl/mapy/>, dostęp: październik 2024 r. [29]

30. Uchwała nr XIV/158/2025 Sejmiku Województwa Opolskiego z dnia 25 marca 2025 r. w sprawie uchwalenia Audytu krajobrazowego województwa opolskiego [30]

31. Rozporządzenie Ministra Gospodarki Morskiej i Żeglugi Śródlądowej z dnia 11 października 2019 r. w sprawie kryteriów i sposobu oceny stanu jednolitych części wód podziemnych (Dz. U. z 2019 poz. 2148) [31]

32. Informator PSH - Główne Zbiorniki Wód Podziemnych w Polsce, Red. N. Józef Mikołajków, Andrzej Sadurski, Warszawa 2017, PIG, PIB [32]

33. Portal climate.org dostępny pod adresem: <https://pl.climate-data.org/europa/polska/opole-voivodeship/turawa-730404/> [33]

34. <https://powietrze.gios.gov.pl/pjp/station/search> [34]

35. Program ochrony powietrza dla województwa opolskiego przyjęty uchwałą Nr LVII/592/2023 Sejmiku Województwa Opolskiego z dnia 26 września 2023 r. [35]

36. Waloryzacja krajobrazu naturalnego województwa opolskiego wraz z programem czynnej i biernej ochrony, Badora K., K., Ecosystem Projekt, Opole, 2006 [36]

37. Koncepcja korytarzy ekologicznych w województwie opolskim (2012) Studia i analizy do planu zagospodarowania przestrzennego województwa opolskiego. Departament Polityki Regionalnej i Przestrzennej [37]

38. Uchwała nr VII/29/19 Rady Gminy Turawa z dnia 17 maja 2019 r. w sprawie przyjęcia aktualizacji Planu Gospodarki Niskoemisyjnej dla Gminy Turawa na lata 2015-2020 [38]

39. Roczna ocenie jakości powietrza w województwie opolskim. Raport wojewódzki za rok 2024, Główny Inspektorat Ochrony Środowiska, Regionalny Wydział Monitoringu Środowiska w Opolu, Opole 2025 [39]

40. Ustawa z dnia 3 lutego 1995 r. o ochronie gruntów rolnych i leśnych (Dz. U. z 2024 r. poz. 82) [40]

41. Uchwała Nr XX/228/2016 Sejmiku Województwa Opolskiego z dnia 27 września 2016 r. w sprawie obszarów chronionego krajobrazu (Dz. Urz. Woj. Op. z 2017 r., poz. 1675) [41]

42. Uchwała Nr XXII/255/2016 Sejmiku Województwa Opolskiego z dnia 29 listopada 2016 r. w sprawie zmiany uchwały nr XX/228/2016 z dnia 27 września 2016 r. w sprawie obszarów chronionego krajobrazu (Dz. Urz. Woj. Op. z 2016 r., poz. 2593) [42]

43. Rozporządzenie Rady Ministrów z dnia 11 stycznia 2019 r. w sprawie sporządzania audytów krajobrazowych (Dz. U. z 2024 r. poz. 537) [43]

44. Ustawa z dnia 20 lipca 2017 r. Prawo wodne (Dz. U. z 2025 r. poz. 960 z późn. zm.) [44]

45. Uchwała Nr XXXVI/368/2021 Sejmiku Województwa Opolskiego z dnia 30 listopada 2021 r. zmieniająca uchwałę w sprawie wprowadzenia na obszarze województwa opolskiego ograniczeń i zakazów w zakresie eksploatacji instalacji, w których następuje spalanie paliw [45]

46. Zarządzenie Regionalnego Dyrektora Ochrony Środowiska w Opolu z dnia 10 grudnia 2014 r. w sprawie ustanowienia planu zadań ochronnych dla obszaru Natura 2000 Zbiornik Turawa PLB160004 (Dz. U. z 2014 r. poz. 2725) [46]

14. SPIS ZAŁĄCZNIKÓW, RYSUNKÓW, TABEL I FOTOGRAFII

SPIS ZAŁĄCZNIKÓW:

ZAŁĄCZNIKI NR 1 – UWARUNKOWANIA PRZYRODNICZE ORAZ ISTNIEJĄCY SPOSÓB ZAGOSPODAROWANIA OBSZARU OBJĘTEGO PROJEKTEM ZMIANY PLANU

ZAŁĄCZNIKI NR 2 – RODZAJ POTENCJALNYCH ODDZIAŁYWAŃ NA ŚRODOWISKO PROJEKTOWANEGO SPOSOBU ZAGOSPODAROWANIA TERENU

SPIS RYSUNKÓW:

RYSUNEK 1. OBSZAR OBJĘTY PROJEKTEM ZMIANY PLANU.....	7
RYSUNEK 2. OBSZAR OBJĘTY PROJEKTEM ZMIANY PLANU NA TLE USTALEŃ OBOWIĄZUJĄCEGO PLANU.....	9
RYSUNEK 3. USTALENIA OBOWIĄZUJĄCEGO STUDIUM UWARUNKOWAŃ I KIERUNKÓW ZAGOSPODAROWANIA PRZESTRZENNEGO GMINY TURAWA W OBSZARZE OBJĘTYM PROJEKTEM ZMIANY PLANU	13
RYSUNEK 4. UKSZTAŁTOWANIE POWIERZCHNI TERENU W GRANICACH OBSZARU OBJĘTEGO PROJEKTEM ZMIANY PLANU.....	19

SPIS TABEL:

TABELA 1. WYNIKI KLASYFIKACJI ZANIECZYSZCZEŃ MAJĄCYCH WPŁYW NA OCHRONĘ ZDROWIA LUDZI DLA STREFY OPOLSKIEJ W 2024 R. WEDLE ROCZNEJ OCENY JAKOŚCI POWIETRZA W WOJEWÓDZTWIE OPOLSKIM - RAPORTU WOJEWÓDZKIEGO ZA ROK 2024	25
TABELA 2. CELE OCHRONY ŚRODOWISKA USTANOWIONE NA SZCZEBLU MIĘDZYNARODOWYM, WSPÓLNOTOWYM I KRAJOWYM	34
TABELA 3. RODZAJE ZIDENTYFIKOWANYCH POTENCJALNYCH ODDZIAŁYWAŃ PROJEKTU ZMIANY PLANU NA POSZCZEGÓLNE ELEMENTY ŚRODOWISKA.....	54

SPIS FOTOGRAFII:

FOT. 1. OBECNE ZAGOSPODAROWANIE OBSZARU OPRACOWANIA PROJEKTU ZMIANY PLANU	8
FOT. 2. OBECNE ZAGOSPODAROWANIE OBSZARU OPRACOWANIA PROJEKTU ZMIANY PLANU	15
FOT. 3. OBECNE ZAGOSPODAROWANIE OBSZARU OPRACOWANIA PROJEKTU ZMIANY PLANU	16
FOT. 4. OBECNE ZAGOSPODAROWANIE OTOCZENIA OBSZARU OPRACOWANIA PROJEKTU ZMIANY PLANU	16
FOT. 5. KRAJOBRAZ OBSZARU OPRACOWANIA PROJEKTU ZMIANY PLANU	30
FOT. 6. KRAJOBRAZ OBSZARU OPRACOWANIA PROJEKTU ZMIANY PLANU	30

Opole, 12 marca 2026 r.

mgr Kamila Perwenis
ul. Morelowa 4
57-540 Łądek Zdrój

mgr inż. Mateusz Jahn
ul. Waryńskiego 2
45-047 Opole

OŚWIADCZENIE

Niniejszym oświadczam, że jako koordynator zespołu opracowującego Prognozę oddziaływania na środowisko projektu zmiany miejscowego planu zagospodarowania przestrzennego Gminy Turawa, obejmującego obrzeża Jezior Turawskich spełniam wymagania art. 74a Ustawy z dnia 3 października 2008 r. o udostępnianiu informacji o środowisku i jego ochronie, udziale społeczeństwa w ochronie środowiska oraz o ocenach oddziaływania na środowisko (Dz. U. z 2024 r. poz. 1112 z późn. zm.).

Jednocześnie oświadczam, że jestem świadoma odpowiedzialności karnej za złożenie fałszywego oświadczenia.



(podpis koordynatora zespołu prognozy)

Niniejszym oświadczam, że jako członek zespołu opracowującego Prognozę oddziaływania na środowisko projektu zmiany miejscowego planu zagospodarowania przestrzennego Gminy Turawa, obejmującego obrzeża Jezior Turawskich spełniam wymagania art. 74a Ustawy z dnia 3 października 2008 r. o udostępnianiu informacji o środowisku i jego ochronie, udziale społeczeństwa w ochronie środowiska oraz o ocenach oddziaływania na środowisko (Dz. U. z 2024 r. poz. 1112 z późn. zm.).

Jednocześnie oświadczam, że jestem świadom odpowiedzialności karnej za złożenie fałszywego oświadczenia.



(podpis członka zespołu)